

Urgence secourisme
Action sociale
Santé - Dépendance
Formation
Action internationale

croix-rouge française 



Compte
d'emploi des
ressources

2006

Gâce à vos dons, chaque année en France, nous aidons 1 million de personnes en situation de précarité, secourons 200 000 personnes en danger et formons 900 000 personnes au secourisme. À l'étranger nous intervenons dans 35 pays avec 240 programmes. En donnant à la Croix-Rouge française, vous offrez à nos bénévoles les moyens d'agir jour après jour auprès des personnes en difficulté en France et à l'étranger. Nos actions sociales et de secourisme dépendent à 85 % fonds privés (dons de particuliers, partenariats entreprises, vente de produits et services Croix-Rouge, formation, postes de secours...). Merci de votre générosité.

Les ressources 2006

Produits issus de la générosité du public

[1] - Les dons affectés sont des fonds dédiés à une cause particulière, à la demande du donateur. Ils passent de 79 675 K€ en 2005 à 5 293 K€ en 2006. Ces ressources sont étroitement liées à l'actualité humanitaire. L'élan de générosité en faveur des victimes du tsunami qui a ravagé les côtes de certains pays d'Asie fin 2004, aura permis de collecter 112 254 K€ (cf. page 5) à fin 2006 dont 74 276 K€ en 2005. Cet élément exceptionnel mis à part, le montant des dons affectés est très stable.

[2] - Les dons non affectés ont très légèrement progressé, passant de 25 188 K€ en 2005 à 25 625 K€ en 2006. La quête nationale a permis de collecter 4 137 K€.

[3] - Les legs et donations destinés au financement de l'association ont cette année, comme l'année précédente, sensiblement diminué, passant de 8 606 K€ en 2005 à 7 977 K€ en 2006.

[4] - Les timbres de la Croix-Rouge française - Depuis 1914, La Poste émet chaque année des timbres Croix-Rouge française dont la surtaxe est versée à l'association. Aujourd'hui, deux carnets sont émis chaque année avec un supplément tarifaire attribué à la Croix-Rouge française.

[5] - Les ventes de dons en nature - Les dons en nature collectés sont ensuite mis à disposition dans nos vesti-boutiques et épiceries sociales. Une participation symbolique est demandée aux bénéficiaires afin de les sensibiliser à la réalité économique et favoriser au final, leur retour vers la réinsertion.

Subventions

Figurent sous cette rubrique les subventions obtenues par les délégations (régionales, départementales, locales) et le siège, soit 25 609 K€. Leur augmentation provient d'une part de l'obtention de financements pour des missions d'urgence (Niger, Liban et Pakistan pour 2 212 K€) et d'autre part d'une subvention tri-annuelle (1 623 K€) accordée par l'union européenne enregistrée intégralement en 2006, et dédiée au financement de programmes « eau et assainissement » en Centrafrique.

Produits des prestations associatives

Ce sont les ressources issues des unités associatives (101 délégations départementales et territoriales et 1 068 délégations locales). On distingue :

[6] et [7] - Les produits des postes de secours et produits des activités de formation grand public (Attestation de Formation aux Premiers Secours, Initiation aux Premiers Secours...).

[8] - Les produits des manifestations : les unités locales de la Croix-Rouge française organisent des kermesses, lotos et autres manifestations auxquelles le public peut avoir accès moyennant une participation revenant à l'association.

[9] - Les revenus des biens : il s'agit des revenus des biens immobiliers.

[10] - Les produits divers incluent les produits d'unités associatives qui n'entrent pas dans les catégories précédentes (2,1 M€), des remboursements de frais engagés pour le compte de tiers (2,4 M€) telles les mises à disposition de personnel au profit du mouvement de la Croix-Rouge et du Croissant-Rouge (0,9 M€) et des reprises de provisions constituées les années précédentes et devenues sans objet en 2006 (1,6 M€).

Produits financiers

L'augmentation résulte essentiellement du placement des fonds collectés en faveur des victimes du tsunami non encore utilisés. Ces produits financiers sont versés en totalité sur les fonds dédiés « tsunami » (cf. page 5).

Éléments exceptionnels

Le solde de ces deux postes est une charge exceptionnelle de 1 735 K€. Il correspond essentiellement au transfert du siège et de certaines unités parisiennes sur le site de l'ancien hôpital Broussais pour lequel on constate simultanément le produit de la vente d'un des immeubles anciennement occupé par le siège et des transferts aux structures immobilières liées à la Croix-Rouge française. Ces opérations ainsi que les comptes détaillés des structures immobilières sont disponibles sur notre site Internet www.croix-rouge.fr

Compte d'emploi des ressources 2006 de la Croix-Rouge française

Si vous souhaitez plus de détails sur les comptes de la Croix-Rouge française, rendez-vous sur : www.croix-rouge.fr

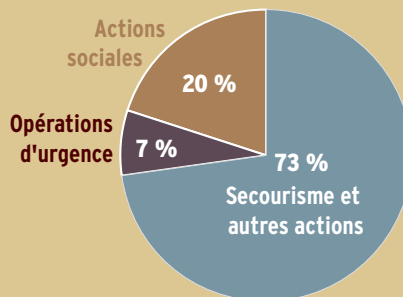
RESSOURCES	2005		2006		EMPLOIS	2005		2006	
	En K€	En %	En K€	En %		En K€	En %	En K€	En %
PRODUITS ISSUS DE LA GÉNÉROSITÉ DU PUBLIC	122 015	13,46	47 645	5,24	MISSIONS SOCIALES	59 366	6,55	67 819	7,45
[1] Dons affectés des particuliers et des entreprises	79 675	8,78	5 293	0,58	> [1] France	28 367	3,13	27 933	3,07
[2] Dons non affectés des particuliers et des entreprises	25 188	2,78	25 625	2,82	Opérations d'urgence	899	0,10	1 884	0,21
[3] Legs et donations	8 606	0,95	7 977	0,88	Actions sociales	6 452	0,71	5 470	0,60
Cotisations des adhérents	704	0,08	638	0,07	Secourisme et autres actions	21 016	2,32	20 579	2,26
[4] Les timbres de la Croix-Rouge française	3 075	0,34	2 844	0,31	> [2] Étranger	29 461	3,25	38 401	4,22
[5] Ventes de dons en nature	4 766	0,53	5 268	0,58	> Participation au mouvement international Croix-Rouge	1 538	0,17	1 484	0,16
RESSOURCES DES EXERCICES PRÉCÉDENTS UTILISÉES DANS L'ANNÉE	23 077	2,54	33 889	3,72	RESSOURCES DE L'ANNÉE REPORTÉES AUX EXERCICES SUIVANTS	86 423	9,53	13 257	1,46
SUBVENTIONS	20 318	2,24	25 609	2,81	[3] FRAIS D'APPEL A LA GÉNÉROSITÉ DU PUBLIC	8 103	0,89	7 629	0,84
PRODUITS DES PRESTATIONS ASSOCIATIVES	22 732	2,51	22 526	2,45	[4] FRAIS D'INFORMATION ET DE COMMUNICATION	2 421	0,27	1 656	0,18
[6] Produits des postes de secours	4 975	0,55	5 230	0,57	[5] FRAIS DE FONCTIONNEMENT	32 631	3,60	36 687	4,03
[7] Produits des activités de formation	4 786	0,53	5 585	0,61	EMPLOIS DES ÉTABLISSEMENTS (cf. page 6)	716 768	79,00	747 087	82,08
[8] Manifestations	2 026	0,22	2 046	0,22	CHARGES FINANCIÈRES	315	0,03	1 080	0,12
Ventes	1 683	0,19	1 557	0,17	CHARGES EXCEPTIONNELLES	1 295	0,14	34 976	3,84
[9] Revenu des biens	674	0,07	406	0,04	DÉFICIT DE L'EXERCICE	3 250	0,36	825	0,09
[10] Divers	8 588	0,95	7 702	0,84	TOTAL	907 323	100	910 190	100
FINANCEMENT DES ÉTABLISSEMENTS (cf. page 6)	710 095	78,25	740 311	81,33	TOTAL	907 323	100	910 190	100
PRODUITS FINANCIERS	4 008	0,44	6 145	0,68					
PRODUITS EXCEPTIONNELS	1 827	0,20	33 241	3,65					

Les emplois 2006

[1] Missions sociales en France

En 2006 le volume des missions habituelles qui permettent d'aider un million de personnes dans l'année (Samu social, maraudes, aide alimentaire, vestiboutique, lutte contre l'illettrisme, aide aux personnes isolées, action en prisons, domiciliation...) est resté stable.

Cependant, on note que les opérations d'urgence ont considérablement augmenté notamment dans le cadre de l'opération de rapatriement de plus de 12 500 Français du Liban (juillet-août). Plus de 900 volontaires en provenance de 43 départements ont été mobilisés sur les postes de secours, l'accueil des familles et le rapatriement proprement dit.



D'autre part, dans le cadre d'un dispositif de prévention des catastrophes, 89 centres d'hébergement d'urgence et 131 centres d'accueil ont été prépositionnés dans près de 70 % des départements pour faire face à toute situation d'urgence...



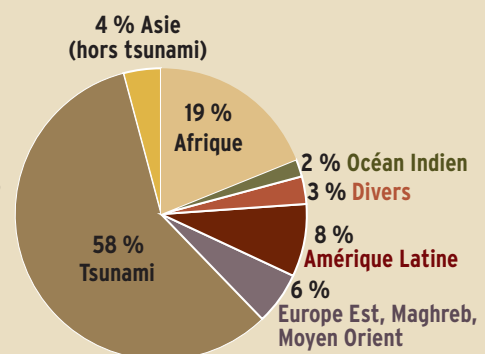
Grâce à vos dons, la Croix-Rouge française a pu secourir 200 000 personnes en situation d'urgence, former ou initier près de 900 000 personnes aux gestes de premiers secours.

[2] Missions sociales à l'étranger



On notera principalement :

- la poursuite de l'aide à la reconstruction de maisons au **Pakistan**, suite au tremblement de terre survenu en octobre 2005 ;
- la distribution de produits de première nécessité durant l'hiver 2006 au **Liban**.
- l'envoi d'une équipe médicale d'urgence en Indonésie, suite au séisme de **Yogyakarta**, le 27 mai 2006, pour apporter des soins et de l'aide à 30 000 personnes.



Ressources reportées

Qu'elles figurent en emplois ou en ressources, ces sommes correspondent au fait qu'une partie notable des ressources affectées à une cause particulière, par la volonté des donateurs ou des financeurs, voit son utilisation étalée sur plusieurs années. Ainsi parmi les 33 889 K€ utilisés dans l'année, 23 796 K€ correspondent à la totalité des actions organisées en 2006 en faveur des victimes du tsunami dont les financements avaient été collectés en 2004 et 2005.

[3] Frais d'appel à la générosité du public

Il s'agit de l'ensemble des coûts liés aux appels à dons lancés auprès du grand public. Ces frais comprennent également la promotion de l'association notamment lors de sa journée nationale. Ils représentent 16 % des montants collectés pour l'année 2006 .

[4] Frais d'information et de communication

Les campagnes d'information ont pour but de sensibiliser le grand public aux activités de l'association et l'ensemble des donateurs aux actions rendues possibles grâce à leurs dons (pauvreté, exclusion, prévention santé, aide alimentaire, violence dans les banlieues, solitude

des personnes âgées, recrutement des volontaires, inondations...). La diminution de ce poste résulte principalement de l'importante communication et information à destination des donateurs tsunami réalisée en 2005.

[5] Frais de fonctionnement

Ils comprennent les charges locatives, entretien et réparation, charges de personnel, frais postaux et télécommunications, dotations aux amortissements...

L'ensemble des lignes susceptibles de contenir des frais de fonctionnement a été affecté globalement aux frais de fonctionnement. Cette méthode prudente majore sensiblement leur évaluation. Ainsi, par exemple, les charges de personnel des délégations y figurent ainsi globalement alors que bon nombre de leurs salariés travaillent partiellement pour les missions sociales.

Compte d'emploi des ressources spécial tsunami

Les délégués de la Croix-Rouge française sont engagés depuis deux ans et demi dans les zones affectées par le tsunami du 26 décembre 2004. Ils poursuivent leurs actions auprès des populations sinistrées pour leur permettre de retrouver des moyens de subsistance et des conditions de vie décentes. 157 projets sont mis en œuvre au Sri Lanka, en Indonésie, aux Maldives, en Inde et en Thaïlande, mais aussi en Tanzanie et en Birmanie, pays également affectés par cette catastrophe. Fin 2006, plusieurs centaines de maisons ont déjà été remises aux familles sinistrées ; la plupart des chantiers en Inde, en Indonésie et en Thaïlande touchent à leur fin. Au Sri Lanka, les maisons seront remises à leurs propriétaires dans le courant de l'année 2007. Ce sera le cas en 2008 aux Maldives. Sur les 117 millions d'euros de ressources plus de 107 millions sont aujourd'hui engagés dans des opérations qui seront réalisées jusqu'en 2009.

Les actions menées en faveur des victimes du tsunami, comme toutes les autres opérations financées par des fonds dédiés, sont isolées dans des rubriques de comptabilité analytique spécifiques qui permettent un suivi précis de l'utilisation des fonds confiés à la Croix-Rouge française. Etant donné l'importance des volumes financiers, le compte d'emploi des ressources collectées en faveur des victimes du tsunami est présenté ici ci-contre.



RESSOURCES (en milliers d'euros)	2006	Cumul 2006
RESSOURCES PRIVÉES	- 154	103 394
> dont dons des particuliers	139	79 371
> dont financements entreprises	- 293	24 023
FINANCEMENTS INSTITUTIONNELS FRANCE	103	8 860
PRODUITS FINANCIERS	3 015	4 700
TOTAL collecte et produits financiers	2 964	116 954
Report ressources 2005 utilisées en 2006	23 796	
TOTAL RESSOURCES	26 760	116 954

EMPLOIS (en milliers d'euros)	2006	Cumul 2006
MISSIONS SOCIALES TSUNAMI	22 364	35 335
> DONT DÉPENSES OPÉRATIONNELLES	20 967	33 055
Indonésie	7 862	12 863
Sri Lanka	3 962	6 572
Thaïlande	999	1 445
Maldives	3 034	3 417
Inde	3 396	4 998
Birmanie	1	51
Afrique de l'Est et Madagascar	207	207
dispositif d'urgence Océan Indien	1 185	1 674
contribution aux actions FICR*	11	1 011
non imputés à un pays particulier	246	412
Régional	64	404
> DONT ENCADREMENT DES OPÉRATIONS AU SIÈGE	1 397	2 279
FRAIS DE TRAITEMENT DES DONS	32	2 033
FRAIS DE FONCTIONNEMENT TSUNAMI	1 400	2 285
TOTAL fonds utilisés	23 796	39 653
Ressources tsunami engagées et réservées	2 964	77 301
TOTAL EMPLOIS	26 760	116 954

* FICR : Fédération Internationale des Sociétés Croix-Rouge et Croissant-Rouge

Commentaires

Pour l'année 2006, ces actions représentent un investissement de 23 796 K€ soit un total dépensé à fin 2006 de 39 653 K€ sur un total collecté (et majoré des produits financiers) de 116 954 K€. Si quelques retards d'activité ont été constatés durant l'année 2006, nos équipes ont dû s'adapter dans un environnement instable (reprise

du conflit au Sri Lanka), où les sollicitations d'urgence sont nombreuses (tremblement de terre sur l'île de Java en juin 2006), et procéder au lancement de gros chantiers de reconstruction, notamment au Sri Lanka et aux Maldives. Les projections actualisées pour 2007 prévoient plus de 40 millions de dépenses. En menant à terme les

projets programmés, le montant des dépenses devrait se situer à plus de 107 millions d'euros à fin 2009 ; 10 millions d'euros restants programmés pour faire face aux aléas économiques des actions en cours ainsi qu'aux programmes du Mouvement Croix-Rouge au profit des victimes du tsunami non financés à ce jour.

Suivez l'action de la Croix-Rouge française en Asie sur : <http://asie.croix-rouge.fr/>



À ce jour, la Croix-Rouge française pilote 157 projets clairement identifiés, ce qui permet de couvrir les besoins de 700 000 victimes du tsunami.

Le bilan de l'association

ACTIF (en milliers d'euros)	2005	2006	PASSIF (en milliers d'euros)	2005	2006
Immobilisations incorporelles	3 467	4 158	Fonds propres	129 787	132 032
Terrains, constructions, aménagements	266 235	269 666	Report à nouveau	16 998	20 810
Matériels et autres immobilisations	38 625	56 959	Résultat de l'exercice	- 3 250	- 824
Immobilisations en cours	22 564	32 846	Legs et subventions d'investissement	33 850	38 097
Immobilisations financières	27 778	21 146	Droits des propriétaires *	-	22 693
Stocks	4 141	3 027	Résultats sous contrôle de tiers financeurs	25 638	49 614
Comptes de tiers	160 695	158 053	Provisions pour risques et charges	69 554	63 644
Disponible et placements	201 892	233 700	Fonds dédiés	141 054	121 145
Comptes de régularisation	3 841	3 036	Emprunts et dettes financières	138 866	153 190
			Comptes de tiers	161 918	166 987
			Comptes de régularisation	14 823	15 203
TOTAL ACTIF	729 238	782 591	TOTAL PASSIF	729 238	782 591

* Il s'agit de la valorisation de la mise à disposition gratuite de l'immeuble du siège par la SCI Broussais-La Charité.

Les établissements de la Croix-Rouge française

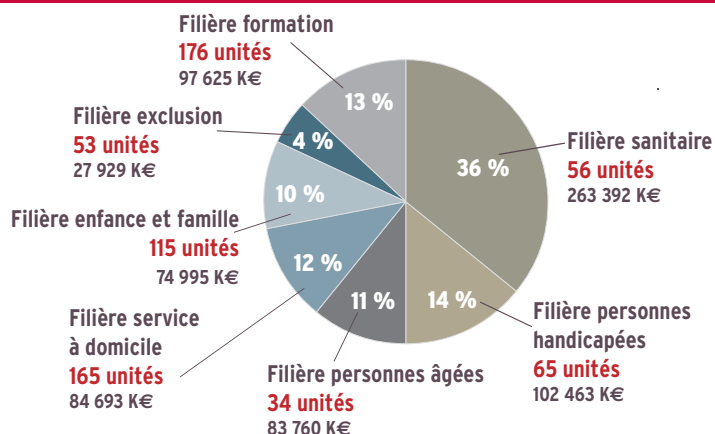
Dans cette rubrique figure distinctement les emplois et les ressources des établissements de la Croix-Rouge française. Au sein des 664 établissements de l'association on distingue :

- **les établissements « sous tutelle »** pour lesquels les seuls éléments qui impactent le résultat de la Croix-Rouge française sont les produits ou les charges non opposées aux tutelles et les charges rejetées ;
- **les établissements « hors tutelle »** dont la gestion dépend essentiellement de l'association, même si leurs ressources sont en partie publiques (rémunération des actes médicaux, des soins infirmiers, etc.), et dont le résultat qu'il soit excédentaire ou déficitaire, incombe totalement à la Croix-Rouge française.

DÉCOMPOSITION DES RESSOURCES par origine de fonds pour 2006 (en milliers d'euros)

	Établissements hors tutelle	Établissements sous tutelle	Total
Provenant des organismes publics	126 615	415 671	542 285
Provenant des usagers	145 198	49 926	195 124
Provenant de la générosité du public	227	-	227
Ressources des établissements non utilisées en n-1	1 044	1 631	2 675
TOTAL RESSOURCES	273 083	467 229	740 311

DÉCOMPOSITION DES RESSOURCES affectées par métiers pour 2006 (en milliers d'euros)



Cette présentation n'intègre pas les comptes de la SCI Broussais-La Charité, de l'association Immo Croix-Rouge, de la SCI Les Peupliers ni de la SARL d'insertion Espace Services, détenues directement ou indirectement, en totalité par la Croix-Rouge française. Ils font l'objet d'une présentation détaillée disponible sur www.croix-rouge.fr ou sur simple demande au 01 44 43 11 25.

Les instances de contrôle



Le Comité de la Charte du don en confiance est un organisme d'agrément et de contrôle des associations et fondations faisant appel à la générosité du public. Depuis près de 20 ans, le Comité a élaboré un ensemble de règles de déontologie regroupées dans une Charte que les organisations agréées s'engagent à respecter. Le Comité en contrôle l'application.

PRICEWATERHOUSECOOPERS
Deloitte.

Les comptes 2006 de la Croix-Rouge française ont obtenu la certification de deux grands cabinets indépendants de commissaires aux comptes.

Vous souhaitez plus de détails sur ce Compte d'emploi des ressources, rendez-vous sur : www.croix-rouge.fr

Croix-Rouge française
98, rue Didot 75694 Paris Cedex 14
Tél. : 01 44 43 11 00 - Fax : 01 44 43 11 01

croix-rouge française