

AGIR COMME BÉNÉVOLE

A LA CROIX-ROUGE FRANÇAISE

Catalogue
des fiches
missions

Action
sociale

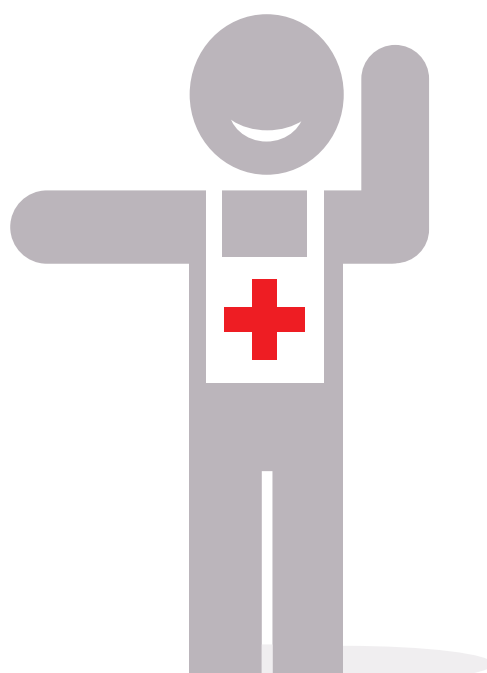
Urgence et
secourisme

Jeunesse

Soutien aux
activités

Soutien
psychologique

Santé et
autonomie



EDITO

des fiches
missions

Emilie 52 ans, ancienne enseignante et Antonio 32 ans, actif, ont rencontré des bénévoles de la Croix-Rouge française le week-end dernier lors de la plus grande foire du département. Disponible en journée, Emilie se présente la semaine suivante à l'unité locale pour échanger sur son désir d'engagement. Elle est reçue pour un entretien de prise de contact (présentation succincte de la Croix-Rouge, des Principes et Valeurs, des activités de l'unité locale). Elle en profite pour faire part de sa volonté de trouver une mission bénévole en journée, dans le domaine éducatif. Une fiche mission d'animatrice de modules éducatifs lui est alors proposée et présentée.

Quant à Antonio, il est à la recherche d'une mission qui s'accorderait avec son rythme professionnel. Lors de l'entretien, il émet le souhait d'œuvrer en faveur des personnes sans abri et de contribuer au maintien du lien social. Dans un premier temps, il aimerait débiter en tant qu'équipier maraudeur pour ensuite devenir responsable de soirée maraude et enfin responsable du SAMU social.

Comme Emilie et Antonio, chaque jour des femmes et des hommes font la démarche de s'engager pour la Croix-Rouge française afin d'être utiles à l'ensemble de nos bénéficiaires. Bénévole de projet, ponctuel ou régulier, chacun de ces engagements apporte sa pierre à l'édifice. C'est pourquoi, ils méritent tous un accompagnement personnalisé.

Aussi, lors des entretiens de recrutement, il est indispensable de prendre pleinement en compte les aspirations des personnes intéressées tout en leur accordant suffisamment de temps pour définir leurs missions. Cette implication est un ressort de motivation des acteurs. Offrir un engagement qui correspond aux envies et aux attentes des bénévoles, c'est une façon de les fidéliser sur le long terme.

C'est dans cette optique que nous avons créé le catalogue des fiches missions bénévoles de la Croix-Rouge française. Cet outil a été élaboré afin de renseigner et guider les personnes désirant s'engager au sein de notre association ainsi que les bénévoles souhaitant découvrir une nouvelle activité.

Comme dans le cas d'Emilie et Antonio, le catalogue peut être utilisé lors des entretiens d'arrivée pour présenter les missions bénévoles de l'unité locale : l'apport de la mission pour la Croix-Rouge française, sa description, le parcours de formation, les compétences mises en œuvre et valorisables.


Il peut également servir à des bénévoles déjà investis à la Croix-Rouge française et souhaitant changer de mission. Ainsi, le catalogue permettra d'avoir de plus amples informations sur la/les missions qui les intéressent. En effet, la mobilité interne est aussi un facteur clé favorisant un parcours bénévole de longue durée.

A savoir

Une version numérique de ce catalogue est également disponible sur le site internet (onglet « je m'engage ») et sur l'intranet. A travers différents champs (disponibilités, domaines d'action, etc.), le moteur de recherche vous permet d'identifier les fiches correspondant aux souhaits de la personne et aux offres de missions Croix-Rouge sur son territoire.

Quelques remarques sur les fiches missions

Ces fiches ne sont pas exhaustives. Elles ont pour but de présenter de manière synthétique la mission.

Cadre d'activité 

Domaine : Action sociale **Directeur local de l'action sociale**

Sens de la mission :
La Croix-Rouge française mène diverses actions dans le champ de l'action sociale. Le directeur local de l'action sociale est un cadre bénévole départemental. Il a vocation à participer à l'animation du territoire sur lequel il est implanté dans le cadre des activités liées à l'action sociale.

Description de la mission :
Le directeur local de l'action sociale est chargé de :
- Animer l'équipe des responsables locaux d'activités
- Coordonner les actions sociales existantes sur le territoire de l'unité et veiller au respect des règles de la Croix-Rouge française et des textes législatifs
- Initier, en fonction des besoins recensés et en lien avec les actions menées par d'autres acteurs, le développement de nouvelles actions sociales
- Participer à la coordination départementale impulsée par le directeur départemental de l'action sociale

Liens internes :
- Responsables d'activités
- Bureau local

Liens externes :
- Associations locales

Structure :
- Unité locale/antenne

Disponibilité requise :
- De 2h à 10h/semaine
- Journée, soirée et week-end

Profil :
- Avoir plus de 18 ans
A titre indicatif :
- Aisance relationnelle et rédactionnelle
- Travail d'équipe
- Autonomie
- Management d'équipe

Formation(s) associée(s) à la mission
- Module accueil écoute (1 jour)
- Module connaître les dispositifs sociaux (1 jour)
- Formation PSCI (recommandée)

Compétences mises en œuvre et valorisables :

| | |
|---|---|
| Généralistes : - Méthodologie de projet - Animation d'équipe - Rigueur et adaptabilité - Travail d'équipe - Evaluation d'une situation et d'anticipation - Diplomatie - Rigueur et capacité d'analyse - Aisance relationnelle - Autonomie | Spécifiques : - Accueil de personnes en difficultés - Connaissance des politiques et acteurs publics |
|---|---|

La présente fiche mission n'est pas exhaustive et n'a pas de valeur réglementaire. Lors de votre prise de fonction, il vous sera remis une fiche fonction détaillée et validée par les instances nationales.

8

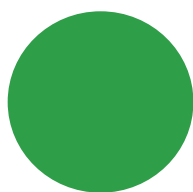
Le sens de la mission cherche à montrer l'intérêt, l'impact social que permet la réalisation de cette mission auprès des publics servis.

Le nombre d'heures par semaine est donné à titre indicatif. Ce nombre peut varier en fonction du volume d'activité de la structure

Une question ? Une fiche mission à compléter ou ajouter ?
N'hésitez pas à envoyer un mail à benevolat@croix-rouge.fr

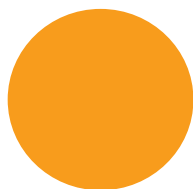
SOMMAIRE

des fiches
missions



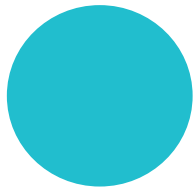
Action sociale

- p6 Cadres d'activité
- p9 Aide alimentaire
- p15 Accueil santé social
- p18 Apprentissage savoirs de base
- p20 Textile
- p23 Samu social
- p28 Croix-Rouge sur roues
- p32 Espace bébé maman
- p34 Accueil de jour/point hygiène
- p35 Culture loisirs
- p36 Prison-justice
- p39 Halte répit-détente Alzheimer
- p42 Personnes âgées
- p44 Rétablissement liens familiaux
- p45 Formation



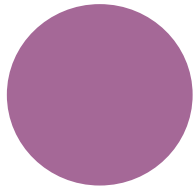
Urgence et secourisme

- p47 Cadres d'activité
- p54 Postes de secours / Réseau de secours
- p58 Urgence et autres opérations
- p59 Formation



Jeunesse

- p76 Jeunesse éducation
- p83 Formation



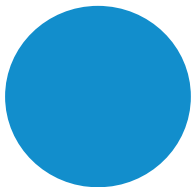
Soutien aux activités

- p85 Développement associatif
- p92 Administration et finances
- p100 Diffusion principes et valeurs
- p107 Recrutement, soutien des bénévoles



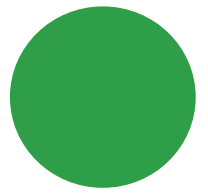
Soutien psychologique

- p112 Soutien psychologique en situation d'exception
- p114 Croix-Rouge Ecoute / Croix-Rouge Ecoute les détenus



Santé et autonomie

- p123 Bénévolat en établissement



Action sociale

- p6 Cadres d'activité
- p9 Aide alimentaire
- p15 Accueil santé social
- p18 Apprentissage savoirs de base
- p20 Textile
- p23 Samu social
- p28 Croix-Rouge sur roues
- p32 Espace bébé maman
- p34 Accueil de jour/point hygiène
- p35 Culture loisirs
- p36 Prison-justice
- p39 Halte répit-détente Alzheimer
- p42 Personnes âgées
- p44 Rétablissement liens familiaux
- p45 Formation





Domaine : Action sociale

Directeur départemental/territorial de l'action sociale (DDAS/DTAS)

Sens de la mission :

La Croix-Rouge française mène diverses actions dans le champ de l'action sociale. Le directeur départemental/territorial de l'action sociale est un cadre bénévole départemental. Il a vocation à participer à l'animation du territoire sur lequel il est implanté dans le cadre des activités liées à l'action sociale.

Description de la mission :

Le directeur départemental/territorial de l'action sociale est chargé de :

- Assurer le suivi des actions sociales menées par les acteurs des unités locales ou des antennes du département
- Animer une équipe de directeurs/cadres locaux de l'action sociale
- Composer, encadrer et animer une équipe d'adjoints et de référents d'action placés sous son autorité
- Rendre compte au président de la délégation départementale/territoriale
- Appuyer et coordonner les unités locales/antennes dans le développement de nouvelles actions sociales
- Créer et entretenir des relations constructives avec les partenaires extérieurs dans son champ d'action
- Proposer des actions prioritaires à mener et participer à la rédaction du plan d'action départemental/territorial
- Evaluer et contrôler les actions au regard de leur conformité
- Assurer pour l'ensemble du territoire la coordination des réponses aux appels à projet et des demandes de subvention

Liens internes :

- Bureau départemental/territorial
- Responsables d'activités
- Services centraux

Liens externes :

- Autres associations
- Pouvoirs publics
- Partenariats privés



Structure :

- Délégation départementale/territoriale



Disponibilité requise :

- De 10h à 20h/semaine
- Journée, soirée et week-end



Profil :

- Avoir plus de 21 ans
- A titre indicatif :
- Aisance relationnelle et rédactionnelle
- Travail d'équipe
- Autonomie



Formation(s) associée(s) à la mission

- Formation initiale des responsables départementaux et régionaux d'activités (3 jours)
- Formation spécifique des DDAS/DTAS (2 jours)
- Module accueil écoute (1 jour)
- Module connaître les dispositifs sociaux (1 jour)
- Formation PSC1 (recommandée)



Compétences mises en œuvre et valorisables :

Généralistes :

- Méthodologie de projet
- Animation d'équipe
- Rigueur et adaptabilité
- Travail d'équipe
- Evaluation d'une situation et d'anticipation
- Diplomatie
- Rigueur et capacité d'analyse
- Aisance relationnelle
- Autonomie

- Management d'équipe
- Esprit de synthèse et organisation
- Aisance rédactionnelle
- Utilisation des outils informatiques et internet
- Capacité à déléguer

Spécifiques :

- Accueil de personnes en difficultés
- Connaissance des politiques et acteurs publics



La présente fiche mission n'est pas exhaustive et n'a pas de valeur réglementaire.

Lors de votre prise de fonction, il vous sera remis une fiche fonction d'attente et validée par les instances n



Sens de la mission :

La Croix-Rouge française mène diverses actions dans le champ de l'action sociale. Le directeur départemental/territorial de l'action sociale adjoint est un cadre bénévole départemental. Sous la responsabilité du directeur départemental de l'action sociale, il l'assiste sur des fonctions transversales, supports ou thématiques en fonction des besoins du territoire dans le cadre des activités liées à l'action sociale.

Description de la mission :

Le directeur départemental/territorial de l'action sociale est chargé d'une ou plusieurs de ces missions :

- Coordonner la formation des bénévoles de l'action sociale
- Animer une équipe de directeurs/cadres locaux de l'action sociale
- Appuyer et coordonner les unités locales/antennes dans le développement de nouvelles actions sociales ou l'amélioration d'actions sociales existantes

Liens internes :

- Responsables d'activités
- Bureau départemental/territorial
- Services centraux

Liens externes :

- Autres associations
- Pouvoirs publics
- Partenariats privés



Structure :

- Délégation départementale/territoriale



Disponibilité requise :

- De 2h à 10h/semaine
- Journée, soirée et week-end



Profil :

- Avoir plus de 21 ans
- A titre indicatif :
- Aisance relationnelle et rédactionnelle
- Travail d'équipe
- Autonomie



Formation(s) associée(s) à la mission

- Formation initiale des responsables départementaux et régionaux d'activités (3 jours)
- Formation spécifique des DDAS/DTAS (2 jours)
- Module accueil écoute (1 jour)
- Module connaître les dispositifs sociaux (1 jour)
- Formation PSC1 (recommandée)



Compétences mises en œuvre et valorisables :

Généralistes :

- Méthodologie de projet
- Animation d'équipe
- Rigueur et adaptabilité
- Evaluation d'une situation et d'anticipation
- Diplomatie
- Rigueur et capacité d'analyse
- Aisance relationnelle
- Capacité à déléguer

- Autonomie
- Esprit de synthèse et d'organisation
- Utilisation des outils informatiques et internet
- Capacité à rendre des comptes.

Spécifiques :

- Accueil de personnes en difficultés
- Connaissance des politiques et acteurs publics





Sens de la mission :

La Croix-Rouge française mène diverses actions dans le champ de l'action sociale. Le directeur local de l'action sociale est un cadre bénévole départemental. Il a vocation à participer à l'animation du territoire sur lequel il est implanté dans le cadre des activités liées à l'action sociale.

Description de la mission :

Le directeur local de l'action sociale est chargé de :

- Animer l'équipe des responsables locaux d'activités
- Coordonner les actions sociales existantes sur le territoire de l'unité et veiller au respect des règles de la Croix-Rouge française et des textes législatifs
- Initier, en fonction des besoins recensés et en lien avec les actions menées par d'autres acteurs, le développement de nouvelles actions sociales
- Participer à la coordination départementale impulsée par le directeur départemental de l'action sociale

Liens internes :

- Responsables d'activités
- Bureau local

Liens externes :

- Associations locales



Structure :

- Unité locale/antenne



Disponibilité requise :

- De 2h à 10h/semaine
- Journée, soirée et week-end



Profil :

- Avoir plus de 18 ans
- A titre indicatif :
- Aisance relationnelle et rédactionnelle
- Travail d'équipe
- Autonomie
- Management d'équipe



Formation(s) associée(s) à la mission

- Module accueil écoute (1 jour)
- Module connaître les dispositifs sociaux (1 jour)
- Formation PSC1 (recommandée)



Compétences mises en œuvre et valorisables :

Généralistes :

- Méthodologie de projet
- Animation d'équipe
- Rigueur et adaptabilité
- Travail d'équipe
- Evaluation d'une situation et d'anticipation
- Diplomatie
- Rigueur et capacité d'analyse
- Aisance relationnelle
- Autonomie

- Management d'équipe
- Esprit de synthèse et organisation
- Aisance rédactionnelle
- Utilisation des outils informatiques et internet
- Capacité à déléguer

Spécifiques :

- Accueil de personnes en difficultés
- Connaissance des politiques et acteurs publics





➔ **Action :** Accueil et orientation

Sens de la mission :

La Croix-Rouge française cherche à aider les personnes ayant des difficultés financières. Pour cela, elles peuvent bénéficier de produits alimentaires gratuitement ou en échange d'une faible participation. Les animateurs d'ateliers contribuent à la qualité de l'accueil des personnes ainsi qu'à l'organisation et la gestion d'ateliers (gestion de budget, équilibre nutritionnel, cuisiner à petit budget, nutrition infantile, soutien à la recherche d'un emploi).

Description de la mission :

L'animateur d'un atelier thématique est chargé de :

- Communiquer auprès des personnes accueillies dans l'unité d'aide alimentaire et suivre les inscriptions aux ateliers
- Accueillir les personnes souhaitant participer à l'atelier
- Gérer le budget de fonctionnement de l'atelier en lien avec le responsable de l'activité
- Organiser des ateliers en valorisant les bénéficiaires en tant qu'acteurs
- Animer les ateliers en coordination avec des co-animateurs si besoin
- Evaluer les bénéfices de l'action auprès des participant(e)s
- Gérer le planning des ateliers

Dans le cas spécifique d'un atelier-cuisine :

- Elaborer avec les bénéficiaires le programme et la thématique abordée lors de l'atelier
- Organiser un repas convivial pour mettre en valeur les personnes inscrites à l'atelier
- Diffuser des recettes
- Informer sur les bases de l'équilibre nutritionnel ainsi que sur les problématiques de gestion de l'alimentation dans le quotidien

Liens internes :

- Responsables d'activités

Liens externes :

- Associations locales
- Partenaires privés



Structure :

- Unité locale/antenne



Disponibilité requise :

- Moins de 2h/semaine
- Journée et week-end



Profil :

- A titre indicatif :
- Aisance relationnelle et rédactionnelle
- Travail en équipe
- Ecoute active et empathie



Formation(s) associée(s) à la mission

- Module accueil écoute (1 jour)
- Module connaître les dispositifs sociaux (1 jour)
- Formation PSC1



Compétences mises en œuvre et valorisables :

Généralistes :

- Pédagogie et animation
- Travail en équipe
- Ecoute active et empathie
- Autonomie
- Aisance relationnelle
- Gestion budgétaire

Spécifiques :

- Accueil des personnes en difficultés
- Connaissances politiques et acteurs publics



➔ **Action :** Distribution alimentaire

Sens de la mission :

La Croix-Rouge française cherche à aider les personnes ayant des difficultés financières. Elles peuvent bénéficier de produits alimentaires gratuitement ou en échange d'une faible participation. Les chargés de distribution assurent la gestion des stocks et contribuent à la qualité de l'accueil des personnes accueillies.

Description de la mission :

Le chargé de la distribution alimentaire est chargé de :

- Enregistrer dans le logiciel de gestion Aïda les denrées distribuées aux personnes accueillies
- Etre responsable du respect des procédures de sortie des produits lors des distributions, conformément aux obligations de l'association
- Etre responsable du fond de caisse et des montants encaissés lors de distribution
- Etablir l'état des règlements dans le logiciel Aïda, le dater, le signer et restituer les informations et l'argent encaissé au responsable de l'activité et/ou au trésorier

Liens internes :

- Responsables d'activités



Structure :

- Unité locale/antenne



Disponibilité requise :

- De 2h à 10h/semaine
- Journée et week-end



Profil :

- A titre indicatif :
- Aisance relationnelle et rédactionnelle
- Travail en équipe
- Ecoute active et empathie



Formation(s) associée(s) à la mission

- Module accueil écoute (1 jour)
- Module connaître les dispositifs sociaux (1 jour)
- Logiciel de gestion des stocks AIDA (1 jour)



Compétences mises en œuvre et valorisables :

Généralistes :

- Pédagogie et animation
- Travail en équipe
- Ecoute active et empathie
- Autonomie
- Gestion budgétaire
- Évènementiel, logistique
- Utilisation des outils informatiques et internet

Spécifiques :

- Accueil des personnes en difficultés
- Connaissance des politiques et acteurs publics



➔ **Action :** Distribution alimentaire

Sens de la mission :

La Croix-Rouge française cherche à aider les personnes ayant des difficultés financières. Elles peuvent bénéficier de produits alimentaires gratuitement ou en échange d'une faible participation. Les chargés de la logistique assurent la gestion des stocks des produits et participent à la diversification des sources d'approvisionnement.

Description de la mission :

Le chargé de la logistique et de l'approvisionnement est chargé de :

- Enregistrer les produits dans le logiciel Aïda lors de leur réception à l'unité d'aide alimentaire
- Effectuer si besoin les conditionnements nécessaires
- Surveiller les stocks dans le logiciel Aïda et en rayonnage et leurs dates limites d'utilisation ou de consommation
- Prendre les mesures nécessaires en cas de risque de rupture de stock
- Surveiller les conditions d'hygiène de l'unité d'aide alimentaire, en particulier le respect de la chaîne du froid
- Procéder ou faire procéder à la destruction des denrées en cas de dépassement de la date limite de consommation
- Passer et gérer les commandes auprès des différents prestataires et partenaires (Banque Alimentaire, associations, etc..) et organiser la récupération des denrées
- Négocier et organiser les partenariats de ramasse auprès des enseignes locales, en coordination avec le responsable de l'unité d'aide alimentaire et du/de la responsable local(e) de l'action sociale
- Organiser et effectuer les tournées de ramasse des denrées auprès des enseignes locales selon les accords négociés
- Commander et acheter si besoin des denrées complémentaires, en particulier dans le cas spécifique d'une épicerie sociale

Liens internes :

- Responsables d'activités

Liens externes :

- Associations locales



Structure :

- Unité locale/antenne



Disponibilité requise :

- De 2h à 10h/semaine
- Journée et week-end



Profil :

- Etre capable de porter des charges lourdes
- A titre indicatif :
- Rigueur et adaptabilité
 - Travail d'équipe
 - Expérience éventuelle en logistique



Formation(s) associée(s) à la mission

- Module accueil écoute (1 jour)
- Module connaître les dispositifs sociaux (1 jour)
- Logiciel de gestion AIDA (1 jour)



Compétences mises en œuvre et valorisables :

Généralistes :

- Travail en équipe
- Evaluation d'une situation et anticipation
- Évènementiel et logistique
- Rigueur et adaptabilité
- Esprit de synthèse et organisation

- Gestion budgétaire
- Utilisation des outils informatiques et internet

Spécifiques :

- Accueil des personnes en difficultés
- Connaissance des politiques et acteurs publics



➔ **Action :** Accueil et orientation

Sens de la mission :

La Croix-Rouge française cherche à aider les personnes ayant des difficultés financières. Elles peuvent bénéficier de produits alimentaires gratuitement ou en échange d'une faible participation. Les chargés de mission accueillent, écoutent et orientent les personnes accueillies puis les conseillent et les orientent en fonction de leurs besoins.

Description de la mission :

Le chargé de mission accueil-écoute-orientation est chargé de :

- Accueillir toutes les personnes se présentant au centre de distribution d'aide alimentaire
- Garantir un temps d'échange en toute confidentialité
- Echanger sur les situations, identifier les besoins
- Orienter systématiquement vers les travailleurs sociaux pour l'accès aux aides sociales légales
- Conseiller et orienter ces personnes par rapport à leur besoins spécifiques vers des dispositifs internes ou externes à la Croix-Rouge française

- Fixer un rendez-vous d'inscription à l'aide alimentaire
- Calculer le « reste à vivre » dans le logiciel de gestion Aïda
- Définir le montant et la durée de l'aide accordée selon les règles définies et votées par le bureau de l'Unité locale
- Travailler en lien avec les acteurs sociaux locaux pour échanger sur les projets des personnes accueillies et définir le montant et la durée d'aide accordée

Dans le cas spécifique d'une épicerie sociale :

- Ecouter et recueillir le projet social des personnes accueillies, les accompagner dans sa définition si nécessaire
- Assurer un suivi de leur projet tout au long de la période d'accès à l'épicerie sociale
- Evaluer l'atteinte de l'objectif, à la fin de la période d'accompagnement, et renouveler la période d'accès à l'épicerie sociale si nécessaire, en coordination avec les services sociaux partenaires

Liens internes :

- Responsables d'activités

Liens externes :

- Associations locales
- Partenaires privés



Structure :

- Unité locale/antenne



Disponibilité requise :

- De 2h à 10h/semaine
- Journée et week-end



Profil :

- A titre indicatif :
- Ecoute active et empathie
- Diplomatie
- Travail d'équipe
- Aisance relationnelle et rédactionnelle



Formation(s) associée(s) à la mission

- Module accueil écoute (1 jour)
- Module connaître les dispositifs sociaux (1 jour)
- Logiciel de gestion AIDA (1 jour)



Compétences mises en œuvre et valorisables :

Généralistes :

- Ecoute active et empathie
- Diplomatie
- Travail d'équipe
- Aisance relationnelle
- Aisance rédactionnelle
- Utilisation des outils informatiques et internet

Spécifiques :

- Accueil des personnes en difficultés
- Connaissance des politiques et acteurs publics



➔ **Action :** Distribution alimentaire

Sens de la mission :

La Croix-Rouge française cherche à aider les personnes ayant des difficultés financières. Elles peuvent bénéficier de produits alimentaires gratuitement ou en échange d'une faible participation. Le référent départemental accompagne les bénévoles locaux en charge de l'aide alimentaire grâce à un soutien technique et fonctionnel.

Description de la mission :

Le référent départemental Aïda est chargé de :

- Contribuer au déploiement de l'application Aïda au niveau de son département
- Participer à la conception et à la mise en œuvre de l'organisation physique, matérielle et humaine au sein de chaque nouvelle unité locale
- Participer en lien avec le technicien informatique à la mise en œuvre technique
- Coordonner avec l'équipe nationale la création de chaque nouvelle unité locale dans l'application Aïda
- Organiser et dispenser les sessions de formation à l'attention des bénévoles
- Accompagner chaque unité locale dans la prise en main et le bon usage du logiciel
- Assurer un soutien local de proximité
- Informer régulièrement la délégation et l'équipe nationale de l'état d'avancement du déploiement et de la bonne utilisation de l'outil
- Participer à l'élaboration de l'état des lieux et à sa mise en œuvre avec le plan d'action associé

Liens internes :

- Délégation départementale/territoriale
- Responsables d'activités
- Services centraux



Structure :

- Délégation départementale/territoriale



Disponibilité requise :

- De 2h à 10h/semaine
- Journée et week-end



Profil :

- A titre indicatif :
- Esprit de synthèse et d'organisation
 - Utilisation des outils informatique et internet
 - Pédagogie et animation
 - Travail d'équipe



Formation(s) associée(s) à la mission

- Module accueil écoute (1 jour)
- Module connaître les dispositifs sociaux (1 jour)
- Logiciel de gestion AIDA (1 jour)



Compétences mises en œuvre et valorisables :

Généralistes :

- Méthodologie de projet
- Utilisation d'outils informatique et internet
- Animation de groupe
- Travail d'équipe
- Management d'équipe
- Aisance rédactionnelle
- Pédagogie et animation

Spécifiques :

- Accueil de personnes en difficultés
- Connaissance des politiques et acteurs publics



➔ **Action :** Distribution alimentaire

Sens de la mission :

La Croix-Rouge française cherche à aider les personnes ayant des difficultés financières. Elles peuvent bénéficier de produits alimentaires gratuitement ou en échange d'une faible participation. Les responsables de l'unité d'aide alimentaire définissent et assurent le bon fonctionnement de celle-ci ainsi que la mise en conformité des règles et normes.

Description de la mission :

Le responsable de l'unité d'aide alimentaire est chargé de :

- Apporter une aide alimentaire et aider les personnes accueillies à mieux s'alimenter
- Accueillir les bénéficiaires dans une ambiance conviviale
- Recréer des liens sociaux par la rencontre et le partage d'activités communes
- Inscire la personne dans un parcours global d'accompagnement après analyse des besoins individuels et dans le respect de sa dignité
- Permettre la liberté de choisir des denrées selon ses besoins, ses goûts, ses envies
- Faire participer financièrement même faiblement pour préserver la dignité de la personne et favoriser sa responsabilisation
- Assurer un accompagnement social
- Proposer des ateliers thématiques créateurs de lien social
- Manager l'équipe de bénévoles : accueil, encadrement et animation de l'équipe bénévole et/ou salariée
- S'assurer du bon fonctionnement de l'activité : appliquer le cadre règlementaire, gérer les approvisionnements, assurer le suivi budgétaire avec le trésorier
- Réaliser le bilan de l'activité via un bilan mensuel

Liens internes :

- Responsables d'activités
- Bureau local

Liens externes :

- Autres associations
- Partenariats privés
- Pouvoirs publics



Structure :

- Unité locale/antenne



Disponibilité requise :

- De 10h à 20h/semaine
- Journée



Profil :

- Travail d'équipe
- Aisance relationnelle et rédactionnelle
- Ecoute active



Formation(s) associée(s) à la mission

- Module accueil écoute (1 jour)
- Module connaître les dispositifs sociaux (1 jour)
- Logiciel de gestion AIDA (1 jour)



Compétences mises en œuvre et valorisables :

Généralistes :

- Animation de groupe
- Ecoute active et empathie
- Rigueur et adaptabilité
- Méthodologie de projet
- Aisance relationnelle
- Esprit de synthèse et organisation
- Management d'équipe
- Pédagogie et animation

- Gestion budgétaire
- Évènementiel, logistique
- Utilisation des outils informatiques et internet

Spécifiques :

- Accueil des personnes en difficultés
- Connaissance des politiques et acteurs publics



➔ **Action :** Accueil santé social

Sens de la mission :

La Croix-Rouge française a pour mission d'assurer un accès à la santé aux personnes en situation de précarité. En effet, cet accès peut être difficilement accessible : obstacles financiers, découragement, refus de soins, absence de droits ouverts à l'assurance maladie. Les bénévoles proposent, au sein d'un accueil santé social, une consultation médicale gratuite et une orientation des personnes vers les interlocuteurs identifiés.

Description de la mission :

Le médecin de l'accueil santé social est chargé de :

- Proposer une consultation de premier recours complète aux personnes reçues
- Proposer des actions personnalisées de prévention ou de dépistage le cas échéant
- Orienter le patient le cas échéant vers le professionnel ou l'établissement qui pourra le prendre en charge
- Délivrer des médicaments sur autorisation de l'Agence Régionale de Santé et dans certaines structures seulement
- Contribuer à la notoriété de la structure auprès des professionnels de santé afin de faciliter le recrutement et le travail en réseau
- Contribuer au recueil des données d'activité de la structure

Liens internes :

- Responsables d'activités

Liens externes :

- Autres institutions



Structure :

- Unité locale/antenne
- Délégation départementale/territoriale



Disponibilité requise :

- De 2h à 10h/semaine
- Journée et week-end



Profil :

- Être médecin
- A titre indicatif :
- Travail d'équipe
- Ecoute active
- Aisance relationnelle



Formation(s) associée(s) à la mission

- Module accueil écoute (1 jour)
- Module sensibilisation au soutien psychologique (3 heures)



Compétences mises en œuvre et valorisables :

Généralistes :

- Travail d'équipe
- Ecoute active et empathie
- Aisance relationnelle
- Diplomatie

Spécifiques :

- Accueil des personnes en difficultés
- Connaissance des politiques et acteurs publics



➔ **Action :** Accueil santé social

Sens de la mission :

La Croix-Rouge française a pour mission d'assurer un accès à la santé aux personnes en situation de précarité. En effet, cet accès peut être difficilement accessible : obstacles financiers, découragement, refus de soins, absence de droits ouverts à l'assurance maladie. Les bénévoles proposent, au sein d'un accueil santé social, une consultation médicale gratuite et une orientation des personnes vers les interlocuteurs identifiés.

Description de la mission :

Le responsable de l'accueil santé social est chargé de :

- Recruter des bénévoles, et notamment des professionnels de santé
- Construire et assurer les relations institutionnelles avec les partenaires de l'accueil santé social (communes, CCAS, hôpitaux, associations de solidarité, caisses d'assurance maladie...) dans l'intérêt des bénéficiaires
- Rechercher des subventions ou aides permettant d'assurer l'équilibre budgétaire de la structure
- Gérer l'équipe de bénévoles et monter les plannings
- S'assurer de la qualité de l'accueil et du service rendu aux personnes accueillies
- Veiller à ce que le recueil des données d'activité soit bien effectué
- Contribuer à la notoriété de la structure

Liens internes :

- Responsables d'activités
- Bureau local/départemental/territorial
- Services centraux

Liens externes :

- Autres associations
- Partenariats privés



Structure :

- Unité locale/antenne
- Délégation départementale/territoriale



Disponibilité requise :

- De 10h à 20h/semaine
- Journée



Profil :

- Avoir au moins 18 ans
- A titre indicatif :
- Aisance relationnelle et rédactionnelle
- Rigueur et adaptabilité
- Travail d'équipe



Formation(s) associée(s) à la mission

- Module accueil écoute (1 jour)
- Module connaître les dispositifs sociaux (1 jour)



Compétences mises en œuvre et valorisables :

Généralistes :

- Méthodologie de projet
- Gestion d'équipe
- Aisance relationnelle
- Aisance rédactionnelle
- Rigueur et adaptabilité
- Rigueur et capacité d'analyse
- Management d'équipe
- Gestion budgétaire

Spécifiques :

- Accueil des personnes en difficultés
- Connaissance des politiques et acteurs publics



➔ **Action :** Accueil santé social

Sens de la mission :

La Croix-Rouge française a pour mission d'assurer un accès à la santé aux personnes en situation de précarité. En effet, cet accès peut être difficilement accessible : obstacles financiers, découragement, refus de soins, absence de droits ouverts à l'assurance maladie. Les bénévoles proposent, au sein d'un accueil santé social, une consultation médicale gratuite et une orientation des personnes vers les interlocuteurs identifiés.

Description de la mission :

Le bénévole l'accueil santé social est chargé de :

- Accueillir les personnes se présentant à l'accueil santé social
- Etablir un dialogue avec les personnes de façon à pouvoir évaluer leur situation sociale
- Evaluer si les personnes pourraient avoir des droits à une couverture maladie et leur indiquer vers qui se tourner pour en obtenir l'ouverture
- Orienter les personnes vers les travailleurs sociaux du territoire (CCAS, Conseil Départemental, CAF...)
- Veiller à la qualité du service rendu aux bénéficiaires

Liens internes :

- Responsables d'activités

Liens externes :

- Autres associations
- Pouvoirs publics



Structure :

- Unité locale/antenne
- Délégation départementale/territoriale



Disponibilité requise :

- De 2h à 10h/semaine
- Journée



Profil :

- Avoir au moins 18 ans
- A titre indicatif :
- Aisance relationnelle et rédactionnelle
 - Rigueur et adaptabilité
 - Ecoute active



Formation(s) associée(s) à la mission

- Module accueil écoute (1 jour)
- Module connaître les dispositifs sociaux (1 jour)



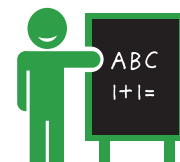
Compétences mises en œuvre et valorisables :

Généralistes :

- Aisance relationnelle
- Aisance rédactionnelle
- Rigueur et adaptabilité
- Ecoute active
- Travail d'équipe
- Evaluation d'une situation et anticipation
- Diplomatie

Spécifiques :

- Accueil des personnes en difficultés
- Connaissance des politiques et acteurs publics



➔ **Action :** Apprentissage des savoirs de base

Sens de la mission :

La Croix-Rouge française a mis en place des actions d'apprentissage des savoirs de base à destination des personnes vulnérables afin de lutter contre les exclusions et favoriser leur insertion sociale et professionnelle.

Description de la mission :

Le responsable local des actions d'apprentissage est chargé de :

- Piloter l'action : recruter et manager, organiser l'action, réaliser les bilans, chercher des financements
- Inscrire l'action dans la vie de l'unité locale : relation avec les autres activités, avec la direction locale et le bureau
- Inscrire l'action dans l'environnement extérieur : développer les partenariats, favoriser les échanges inter-associatifs, promouvoir l'action

Liens internes :

- Responsables d'activités
- Bureau local, départemental/territorial

Liens externes :

- Partenariats privés
- Pouvoirs publics
- Autres institutions



Structure :

- Unité locale/antenne
- Délégation départementale/territoriale



Disponibilité requise :

- De 2h à 10h/semaine
- Journée et soirée



Profil :

- A titre indicatif :
- Travail d'équipe
- Aisance relationnelle et rédactionnelle
- Ecoute active



Formation(s) associée(s) à la mission

- Module accueil écoute (1 jour)
- Module connaître les dispositifs sociaux (1 jour)
- Module apprentissage de la langue française (2 jours)



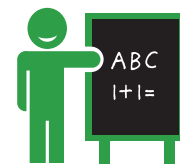
Compétences mises en œuvre et valorisables :

Généralistes :

- Pédagogie et animation
- Travail d'équipe
- Méthodologie de projet
- Rigueur et capacité d'analyse
- Management d'équipe
- Esprit de synthèse et organisation
- Aisance relationnelle

Spécifiques :

- Connaissance des politiques et acteurs publics



➔ **Action :** Apprentissage des savoirs de base

■ **Sens de la mission :**

La Croix-Rouge française met en place des actions d'apprentissage des savoirs de base à destination des personnes vulnérables afin de lutter contre les exclusions et favoriser leur insertion sociale et professionnelle.

● **Description de la mission :**

L'animateur des actions d'apprentissage est chargé de :

- Identifier les besoins des apprenants et les traduire en objectifs pédagogiques
- Choisir ou élaborer les supports pédagogiques adaptés aux différents profils
- Préparer et construire les séances
- Encourager la participation active des personnes accompagnées, favoriser leur autonomie
- Evaluer régulièrement la progression des apprenants
- Participer à la vie de l'équipe (réunions, points avec le responsable)

Liens internes :

- Responsables d'activités



Structure :

- Unité locale/antenne
- Délégation départementale/territoriale



Disponibilité requise :

- De 2h à 10h/semaine
- Journée et soirée



Profil :

- Bonne maîtrise des savoirs de base (parler, lire, écrire, compter)

A titre indicatif :

- Animation et pédagogie
- Ecoute active et empathie



Formation(s) associée(s) à la mission

- Module accueil écoute (1 jour)
- Module connaître les dispositifs sociaux (1 jour)
- Module de formation nationale des apprentissages de la langue française (2 jours)



Compétences mises en œuvre et valorisables :

Généralistes :

- Pédagogie et animation
- Animation d'équipe
- Ecoute active
- Aisance relationnelle
- Animation de groupe

Spécifiques :

- Connaissance des politiques et acteurs publics



➔ **Action :** Vestiboutique

Sens de la mission :

La Croix-Rouge française, à travers ses vestiboutiques, permet à tous les publics d'acquérir des textiles, linge de maison et chaussures gratuitement ou à bas coûts et de bénéficier d'un accueil, d'une écoute et d'une orientation sociale.

Description de la mission :

Le référent départemental/territorial de l'activité textile est chargé de :

- Connaître et faire respecter le cadre de l'activité textile mis en place par le conseil d'administration de l'association
- Animer ou co-animer l'équipe des responsables de vestiboutiques du territoire
- Animer ou co-animer des réunions avec les bénévoles de l'activité textile du département/territoire
- Favoriser la formation des bénévoles sur cette thématique
- Appuyer et/ou coordonner les unités locales/antennes dans le développement et le pilotage de leurs vestiboutiques
- Rendre compte au directeur départemental de l'action sociale ou à son adjoint des actions menées dans les unités locales

Liens internes :

- Responsables d'activités
- Services centraux

Liens externes :

- Partenariats privés
- Autres associations
- Pouvoirs publics



Structure :

- Délégation départementale/territoriale



Disponibilité requise :

- De 10h à 20h/semaine
- Journée et week-end



Profil :

- A titre indicatif :
- Aisance relationnelle et rédactionnelle
- Travail en équipe
- Animation et pédagogie



Formation(s) associée(s) à la mission

- Module accueil écoute (1 jour)
- Module connaître les dispositifs sociaux (1 jour)



Compétences mises en œuvre et valorisables :

Généralistes :

- Aisance relationnelle
- Aisance rédactionnelle
- Management d'équipe
- Travail en équipe
- Ecoute active et empathie
- Gestion budgétaire
- Diplomatie
- Esprit de synthèse et organisation
- Évènementiel, logistique

Spécifiques :

- Connaissance des politiques et acteurs publics



➔ **Action :** Vestiboutique

Sens de la mission :

La Croix-Rouge française, à travers ses vestiboutiques, permet à tous les publics d'acquérir des textiles, linge de maison et chaussures gratuitement ou à bas coûts et de bénéficier d'un accueil, d'une écoute et d'une orientation sociale.

Description de la mission :

Le responsable de la vestiboutique est chargé de :

- Collecter les textiles, linge de maison et chaussures
- Trier les textiles, linge de maison et chaussures
- Distribuer ces textiles, linge de maison et chaussures en vestiboutique
- Gérer la caisse de la vestiboutique
- Accueillir tous les publics venant à la vestiboutique
- S'assurer du recyclage des surplus textiles issus de la collecte
- Développer, si possible, des activités annexes autour du textile type ateliers de couture
- Manager l'équipe de la vestiboutique (bénévoles, services civiques, salariés...)
- S'assurer du bon fonctionnement de la vestiboutique (approvisionnement, partenariats, ouverture, accueil)
- Réaliser le bilan de l'activité

Liens internes :

- Responsables d'activités
- Bureau local

Liens externes :

- Autres associations locales
- Partenariats privés
- Pouvoirs publics



Structure :

- Unité locale/antenne



Disponibilité requise :

- De 2h à 10h/semaine
- Journée ou week-end



Profil :

- A titre indicatif :
- Aisance relationnelle et rédactionnelle
- Travail en équipe



Formation(s) associée(s) à la mission

- Module accueil écoute (1 jour)
- Module connaître les dispositifs sociaux (1 jour)



Compétences mises en œuvre et valorisables :

Généralistes :

- Aisance relationnelle
- Aisance rédactionnelle
- Management d'équipe
- Travail en équipe
- Ecoute active et empathie
- Gestion budgétaire
- Diplomatie
- Esprit de synthèse et organisation
- Évènementiel, logistique

Spécifiques :

- Connaissance des politiques et acteurs publics



➔ **Action :** Vestiboutique

Sens de la mission :

La Croix-Rouge française, à travers ses vestiboutiques, permet à tous les publics d'acquérir des textiles, linge de maison et chaussures gratuitement ou à bas coûts et de bénéficier d'un accueil, d'une écoute et d'une orientation sociale.

Description de la mission :

Le bénévole activité textile est chargé de :

- Accueillir toute personne au sein de la vestiboutique dans le respect des valeurs Croix-Rouge
- Collecter les textiles, linge de maison et chaussures
- Remettre en état et nettoyer les textiles, linge de maison et chaussures si besoin
- Trier les textiles, linge de maison et chaussures (écrémage)
- Donner/vendre les textiles, linge de maison et chaussures en vestiboutique
- Participer à l'enlèvement des textiles usagés en surplus à destination du recyclage
- Participer à l'aménagement/agencement de la vestiboutique
- Participer aux opérations de collectes ponctuelles organisées en lien avec le responsable de la vestiboutique
- Alerter le responsable de la vestiboutique en cas de difficulté
- Participer à l'animation des ateliers mis en place le cas échéant

Liens internes :

- Responsables d'activités
- Bureau local



Structure :

- Unité locale/antenne



Disponibilité requise :

- De 10h à 20h/semaine
- Journée ou week-end



Profil :

- A titre indicatif :
- Aisance relationnelle et rédactionnelle
- Travail en équipe



Formation(s) associée(s) à la mission

- Module accueil écoute (1 jour)
- Module connaître les dispositifs sociaux (1 jour)



Compétences mises en œuvre et valorisables :

Généralistes :

- Aisance relationnelle
- Aisance rédactionnelle
- Travail en équipe
- Ecoute active et empathie
- Diplomatie
- Esprit de synthèse et organisation
- Évènementiel, logistique

Spécifiques :

- Accueil de personnes en difficultés
- Connaissance des politiques et acteurs publics



➔ **Action :** Samu social et équipe mobile

Sens de la mission :

La Croix-Rouge française met en place des maraudes à destination des personnes sans abri, à la rue. Le but est de maintenir un lien social, d'encourager l'orientation vers des travailleurs sociaux et d'alerter les pouvoirs publics en recensant les situations rencontrées.

Description de la mission :

Le référent départemental/territorial du Samu social est chargé de :

- Assurer le recrutement et la formation des nouveaux bénévoles en lien avec les responsables locaux
- Réaliser le planning des tournées en lien avec les responsables locaux
- Assurer l'animation de l'équipe des bénévoles investis dans l'activité
- Contrôler la conformité de l'action au règlement de fonctionnement
- Élaborer le budget de l'activité et en assurer le suivi
- Représenter la Croix-Rouge française auprès des partenaires associatifs et institutionnels de la veille sociale
- Réaliser le bilan de l'activité
- Animer et coordonner les différents responsables locaux

Liens internes :

- Responsables d'activités
- Services centraux

Liens externes :

- Autres associations
- Pouvoirs publics



Structure :

- Délégation départementale/territoriale



Disponibilité requise :

- De 2h à 10h/semaine
- Soirée et week-end



Profil :

- Avoir au moins 18 ans
- A titre indicatif :
- Aisance relationnelle
- Travail d'équipe



Formation(s) associée(s) à la mission

- Module accueil écoute (1 jour)
- Module SOLIDAR (2 jours)
- Formation PSC1



Compétences mises en œuvre et valorisables :

Généralistes :

- Aisance relationnelle
- Aisance rédactionnelle
- Management d'équipe
- Rigueur et adaptabilité
- Animation de groupe
- Capacité à déléguer
- Bonne utilisation des outils informatique et internet
- Autonomie
- Évènementiel, logistique
- Diplomatie
- Empathie

Spécifiques :

- Accueil de personnes en difficultés
- Connaissance des politiques et acteurs publics





➔ **Action** : Samu social et équipe mobile

Sens de la mission :

La Croix-Rouge française met en place des maraudes à destination des personnes sans abri, à la rue. Le but est de maintenir un lien social, d'encourager l'orientation vers des travailleurs sociaux et d'alerter les pouvoirs publics en recensant les situations rencontrées.

Description de la mission :

Le responsable du Samu social est chargé de :

- Assurer le recrutement et la formation des nouveaux bénévoles
- Réaliser le planning des tournées
- Assurer l'animation de l'équipe des bénévoles investis dans l'activité
- Contrôler la conformité de l'action au règlement de fonctionnement
- Élaborer le budget de l'activité et en assurer le suivi
- Représenter la Croix-Rouge française auprès des partenaires associatifs et institutionnels de la veille sociale
- Réaliser le bilan de l'activité

Liens internes :

- Responsables d'activités

Liens externes :

- Autres associations
- Pouvoirs publics



Structure :

- Unité locale/antenne
- Délégation départementale/territoriale



Disponibilité requise :

- De 2h à 10h/semaine
- Soirée et week-end



Profil :

- Avoir au moins 18 ans
- A titre indicatif :
- Aisance relationnelle
 - Travail d'équipe



Formation(s) associée(s) à la mission

- Module accueil écoute (1 jour)
- Module SOLIDAR (2 jours)
- Formation PSC1



Compétences mises en œuvre et valorisables :

Généralistes :

- Aisance relationnelle
- Aisance rédactionnelle
- Management d'équipe
- Travail d'équipe
- Rigueur et adaptabilité
- Evaluation d'une situation et d'anticipation
- Autonomie
- Capacité à déléguer
- Évènementiel, logistique

Spécifiques :

- Accueil de personnes en difficultés
- Connaissance des politiques et acteurs publics





Domaine : Action sociale

Chef d'équipe/Responsable de soirée maraude

➔ **Action :** Samu social et équipe mobile

Sens de la mission :

La Croix-Rouge française met en place des maraudes à destination des personnes sans abri, à la rue. Le but est de maintenir un lien social, d'encourager l'orientation vers des travailleurs sociaux et d'alerter les pouvoirs publics en recensant les situations rencontrées.

Description de la mission :

Le chef d'équipe de maraude est chargé de :

- Ouvrir les locaux et accueillir les bénévoles
- Faire le lien avec le 115 (Samu social)
- Briefer l'équipe
- Contrôler le matériel
- Encadrer l'équipe bénévole
- Prendre les décisions relatives à l'accueil et à l'orientation des personnes rencontrées
- Superviser le rangement
- Débriefing de la soirée

Liens internes :

- Responsables d'activités

Liens externes :

- Pouvoirs publics
- Autres institutions



Structure :

- Unité locale/antenne



Disponibilité requise :

- De 2h à 10h/semaine
- En soirée



Profil :

- Avoir au moins 18 ans
- A titre indicatif :
- Aisance relationnelle
- Travail d'équipe



Formation(s) associée(s) à la mission

- Module accueil écoute (1 jour)
- Module SOLIDAR (2 jours)
- Formation PSC1



Compétences mises en œuvre et valorisables :

Généralistes :

- Aisance relationnelle
- Travail d'équipe
- Management d'équipe
- Rigueur et adaptabilité
- Animation d'équipe
- Evaluation d'une situation et d'anticipation
- Autonomie
- Évènementiel, logistique
- Esprit de synthèse et organisation

Spécifiques :

- Accueil de personnes en difficultés
- Connaissance des politiques et acteurs publics





➔ **Action :** Samu social et équipe mobile

Sens de la mission :

La Croix-Rouge française met en place des maraudes à destination des personnes sans abri, à la rue. Le but est de maintenir un lien social, d'encourager l'orientation vers des travailleurs sociaux et d'alerter les pouvoirs publics en recensant les situations rencontrées.

Description de la mission :

L'équipier maraude est chargé de :

- Aider à la préparation du matériel
- Participer au briefing de l'équipe
- Rencontrer, accueillir et orienter les personnes sans abri
- Distribuer d'éventuelle aide matérielle d'urgence
- Communiquer avec les autres membres de l'équipe
- Aider au rangement du matériel
- Participer au débriefing de la soirée

Liens internes :

- Responsables d'activités



Structure :

- Unité locale/antenne



Disponibilité requise :

- De 2h à 10h/semaine
- En soirée



Profil :

- Avoir au moins 18 ans
- A titre indicatif :
- Aisance relationnelle
 - Travail d'équipe



Formation(s) associée(s) à la mission

- Module accueil écoute (1 jour)
- Module SOLIDAR (2 jours)
- Formation PSC1



Compétences mises en œuvre et valorisables :

Généralistes :

- Aisance relationnelle
- Diplomatie
- Ecoute active et empathie
- Travail d'équipe
- Evaluation d'une situation et d'anticipation
- Evènementiel, logistique

Spécifiques :

- Accueil de personnes en difficultés
- Connaissance des politiques et acteurs publics





➔ **Action :** Samu social et équipe mobile

Sens de la mission :

La Croix-Rouge française met en place des maraudes à destination des personnes sans abri, à la rue. Le but est de maintenir un lien social, d'encourager l'orientation vers des travailleurs sociaux et d'alerter les pouvoirs publics en recensant les situations rencontrées.

Description de la mission :

Le chauffeur maraude est chargé de :

- Effectuer une vérification intérieure et extérieure du véhicule et compléter le cahier de bord du véhicule avant la maraude
- Respecter le code de la route, s'assurer que l'ensemble des passagers porte sa ceinture de sécurité, s'assurer de la sécurité des maraudeurs en veillant à ce qu'il n'y ait aucun danger environnant pouvant menacer l'équipe
- Contrôler l'état du véhicule, remplir le cahier de bord, aider au déchargement et au nettoyage du camion et participer au débriefing après la maraude

Liens internes :

- Responsables d'activités



Structure :

- Unité locale/antenne



Disponibilité requise :

- De 2h à 10h/semaine
- Soirée



Profil :

- Être titulaire du permis de conduire depuis plus de 3 ans

A titre indicatif :

- Aisance relationnelle
- Travail d'équipe



Formation(s) associée(s) à la mission

- Module accueil écoute (1 jour)
- Module SOLIDAR (2 jours)
- Formation PSC1



Compétences mises en œuvre et valorisables :

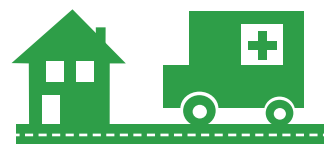
Généralistes :

- Aisance relationnelle
- Rigueur et adaptabilité
- Evaluation d'une situation et d'anticipation
- Autonomie
- Évènementiel, logistique
- Aisance dans la conduite

Spécifiques :

- Accueil de personnes en difficultés
- Connaissance des politiques et acteurs publics





➔ **Action :** Croix-Rouge sur roues (actions itinérantes)

Sens de la mission :

La Croix-Rouge déploie un dispositif, sur les zones isolées du territoire, qui permet de rompre l'isolement et renforcer le lien social. A l'aide de camions équipés, les bénévoles vont à la rencontre des personnes isolées en zone rurale ou périurbaine pour les écouter et les orienter en fonction de leurs besoins. Les équipes peuvent aussi fournir une aide matérielle (alimentaire, vestimentaire, produits d'hygiène) ou un service (accès aux droits, apprentissage de langue...).

Description de la mission :

Le responsable Croix-Rouge sur roues est chargé de :

- Organiser le planning
- Accueillir les nouveaux bénévoles
- Mettre en place les formations
- Organiser des réunions d'équipe et des temps de convivialité
- Organiser les tournées en cohérence avec les besoins identifiés
- Accueillir dans de bonnes conditions les personnes reçues
- Faire respecter le règlement intérieur par tous les acteurs
- Etre en lien avec les partenaires internes et externes
- Effectuer un reporting régulier de l'activité

Liens internes :

- Responsables d'activités
- Services centraux

Liens externes :

- Associations locales
- Pouvoirs publics



Structure :

- Unité locale/antenne
- Délégation départementale/territoriale



Disponibilité requise :

- De 2h à 10h/semaine
- Journée et week-end



Profil :

- A titre indicatif :
- Aisance relationnelle
- Ecoute active et empathie
- Travail d'équipe
- Autonomie



Formation(s) associée(s) à la mission

- Module accueil écoute (1 jour)
- Module connaître les dispositifs sociaux (1 jour)
- Module de sensibilisation au soutien psychologique (1 jour)
- Formation Monalisa (MObilisation NAtionale contre L'ISolement des Agés)



Compétences mises en œuvre et valorisables :

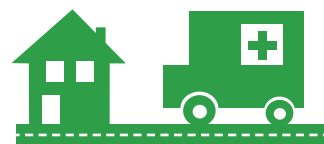
Généralistes :

- Aisance relationnelle
- Aisance rédactionnelle
- Méthodologie de projet
- Animation d'équipe
- Ecoute active et empathie
- Diplomatie
- Capacité à déléguer

Spécifiques :

- Accueil de personnes en difficultés
- Connaissance des politiques et acteurs publics





➔ **Action :** Croix-Rouge sur roues (actions itinérantes)

■ **Sens de la mission :**

La Croix-Rouge déploie un dispositif, sur les zones isolées du territoire, qui permet de rompre l'isolement et renforcer le lien social. A l'aide de camions équipés, les bénévoles vont à la rencontre des personnes isolées en zone rurale ou périurbaine pour les écouter et les orienter en fonction de leurs besoins. Les équipes peuvent aussi fournir une aide matérielle (alimentaire, vestimentaire, produits d'hygiène) ou un service (accès aux droits, apprentissage de langue...).

● **Description de la mission :**

Le chargé de mission accueil-convivialité est chargé de :

- Installer un espace d'accueil confortable et chaleureux
- Favoriser la convivialité : accueillir les personnes autour d'une boisson chaude/biscuits/magazines ou dépliants, laisser la place à l'initiative des personnes accueillies
- Engager la conversation, leur permettre de créer des liens entre elles
- Ranger l'espace d'accueil après le passage du camion si nécessaire
- Faire remonter des besoins, si identifiés, au reste de l'équipe Croix-Rouge pour trouver ensemble des solutions

Liens internes :

- Responsables d'activités



Structure :

- Unité locale/antenne
- Délégation départementale/territoriale



Disponibilité requise :

- De 2h à 10h/semaine
- Journée et week-end



Profil :

- A titre indicatif :
- Aisance relationnelle
 - Ecoute active et empathie
 - Travail d'équipe



Formation(s) associée(s) à la mission

- Module accueil écoute (1 jour)
- Module connaître les dispositifs sociaux (1 jour)
- Module de sensibilisation au soutien psychologique (1 jour)



Compétences mises en œuvre et valorisables :

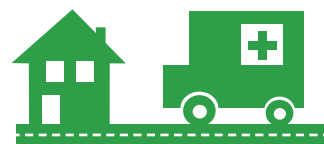
Généralistes :

- Aisance relationnelle
- Aisance rédactionnelle
- Ecoute active et empathie
- Autonomie
- Méthodologie de projet
- Diplomatie
- Rigueur et adaptabilité

Spécifiques :

- Accueil de personnes en difficultés
- Connaissance des politiques et acteurs publics





➔ **Action :** Croix-Rouge sur roues (actions itinérantes)

Sens de la mission :

La Croix-Rouge déploie un dispositif, sur les zones isolées du territoire, qui permet de rompre l'isolement et renforcer le lien social. A l'aide de camions équipés, les bénévoles vont à la rencontre des personnes isolées en zone rurale ou périurbaine pour les écouter et les orienter en fonction de leurs besoins. Les équipes peuvent aussi fournir une aide matérielle (alimentaire, vestimentaire, produits d'hygiène) ou un service (accès aux droits, apprentissage de langue...).

Description de la mission :

Le chargé de mission écoute-orientation est chargé de :

- Installer un espace confidentiel dédié à l'écoute et l'orientation des personnes accueillies
- Ecouter la personne et créer avec elle une relation de confiance
- Echanger avec elle sur sa situation, identifier ses besoins
- Orienter vers les travailleurs sociaux pour l'accès aux aides sociales légales
- Conseiller et orienter ces personnes par rapport à leur besoins spécifiques vers des dispositifs internes ou externes à l'association

Liens internes :

- Responsables d'activités

Liens externes :

- Associations locales
- Pouvoirs publics



Structure :

- Unité locale/antenne
- Délégation départementale/territoriale



Disponibilité requise :

- De 2h à 10h/semaine
- Journée et week-end



Profil :

- A titre indicatif :
- Aisance relationnelle
 - Ecoute active et empathie
 - Travail d'équipe



Formation(s) associée(s) à la mission

- Module accueil écoute (1 jour)
- Module connaître les dispositifs sociaux (1 jour)
- Module de sensibilisation au soutien psychologique (1 jour)



Compétences mises en œuvre et valorisables :

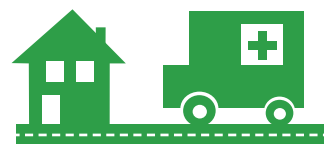
Généralistes :

- Aisance relationnelle
- Aisance rédactionnelle
- Ecoute active et empathie
- Méthodologie de projet
- Diplomatie
- Autonomie
- Rigueur et adaptabilité

Spécifiques :

- Accueil de personnes en difficultés
- Connaissance des politiques et acteurs publics





➔ **Action :** Croix-Rouge sur roues (actions itinérantes)

Sens de la mission :

La Croix-Rouge déploie un dispositif, sur les zones isolées du territoire, qui permet de rompre l'isolement et renforcer le lien social. A l'aide de camions équipés, les bénévoles vont à la rencontre des personnes isolées en zone rurale ou périurbaine pour les écouter et les orienter en fonction de leurs besoins. Les équipes peuvent aussi fournir une aide matérielle (alimentaire, vestimentaire, produits d'hygiène) ou un service (accès aux droits, apprentissage de langue...).

Description de la mission :

Le chauffeur-logisticien est chargé de :

- Participer à la collecte de produits (alimentaires, produits d'hygiène ou ménagers, textile... selon les besoins des tournées)
- Préparer le camion (nettoyage, essence, chargement de la batterie, itinéraire, contrôle technique, maintenance) et tenir le cahier de liaison
- Participer à la manutention (chargement/déchargement, tri, stockage/gestion des stocks et des délais de péremption, anticipation des besoins en fonction du nombre de personnes à rencontrer)
- Conduire le camion pendant la tournée
- Distribuer les produits dans les communes en favorisant au maximum le choix de la personne accueillie
- Faire remonter des besoins, si identifiés, au reste de l'équipe Croix-Rouge pour trouver ensemble des solutions

Liens internes :

- Responsables d'activités



Structure :

- Unité locale/antenne
- Délégation départementale/territoriale



Disponibilité requise :

- De 2h à 10h/semaine
- Journée et week-end



Profil :

- Être titulaire du permis B
- A titre indicatif :
- Travail d'équipe
 - Rigueur et adaptabilité
 - Aisance relationnelle



Formation(s) associée(s) à la mission

- Module accueil écoute (1 jour)
- Module connaître les dispositifs sociaux (1 jour)



Compétences mises en œuvre et valorisables :

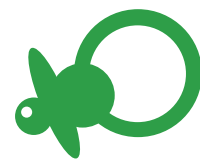
Généralistes :

- Logistique
- Travail d'équipe
- Événementiel, logistique
- Rigueur et adaptabilité
- Autonomie
- Aisance dans la conduite

Spécifiques :

- Accueil de personnes en difficultés
- Connaissance des politiques et acteurs publics





➔ **Action :** Espace bébé maman

Sens de la mission :

La Croix Rouge propose un accompagnement global à la parentalité à travers l'accueil, l'écoute, l'orientation et le soutien matériel aux familles en situation de précarité, afin de répondre aux questionnements des parents dans leurs relations parents-enfants. Ce lieu, l'espace bébé maman, est géré par plusieurs bénévoles.

Description de la mission :

Le responsable d'un espace bébé maman est chargé de :

- Coordonner les activités de l'EBM et veiller à la bonne réalisation des missions mises en œuvre par les bénévoles (écoute, orientation, accompagnement à la parentalité, mise en place d'ateliers)
- Recruter des bénévoles, réaliser les plannings, animer l'équipe, organiser les formations
- Gérer le budget, les stocks, réaliser le reporting et les bilans
- Etablir et entretenir les liens afin de favoriser l'orientation des bénéficiaires
- Veiller au suivi des règles d'hygiène et des alertes sanitaires

Liens internes :

- Responsables d'activités
- Services centraux

Liens externes :

- Associations locales
- Pouvoirs publics



Structure :

- Unité locale/antenne



Disponibilité requise :

- De 2h à 10h/semaine
- Journée et week-end



Profil :

- A titre indicatif :
- Aisance relationnelle
- Ecoute active et empathie
- Travail d'équipe



Formation(s) associée(s) à la mission

- Module accueil écoute (1 jour)
- Module connaître les dispositifs sociaux (1 jour)
- Module initiations aux premiers secours enfants et nourrissons (IPSEN) ou prévention et secours civiques de niveau 1 (PSC1)



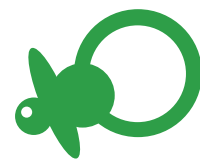
Compétences mises en œuvre et valorisables :

Généralistes :

- Aisance relationnelle
- Aisance rédactionnelle
- Méthodologie de projet
- Management d'équipe
- Ecoute active et empathie
- Travail d'équipe
- Bonne utilisation des outils informatiques et internet
- Capacité à déléguer

Spécifiques :

- Accueil de personnes en difficultés
- Connaissances des politiques et acteurs publics



➔ **Action :** Espace bébé maman

■ **Sens de la mission :**

La Croix Rouge propose un accompagnement global à la parentalité à travers l'accueil, l'écoute, l'orientation et le soutien matériel aux familles en situation de précarité, afin de répondre aux questionnements des parents dans leurs relations parents-enfants. Ce lieu, l'espace bébé maman, est géré par plusieurs bénévoles.

● **Description de la mission :**

Le bénévole d'un espace bébé maman est chargé de :

- Accueillir, écouter, orienter, proposer un soutien à la parentalité, co-animer les ateliers
- Participer à la gestion des stocks et des achats
- Orienter les bénéficiaires vers les interlocuteurs des partenaires institutionnels (CAF, Conseil généraux, CCAS,...) et privés de son territoire

Liens internes :

- Responsables d'activités



Structure :

- Unité locale/antenne



Disponibilité requise :

- De 2h à 10h/semaine
- Journée et week-end



Profil :

- A titre indicatif :
- Aisance relationnelle
 - Ecoute active et empathie
 - Travail d'équipe



Formation(s) associée(s) à la mission

- Module accueil écoute (1 jour)
- Module connaître les dispositifs sociaux (1 jour)
- Module initiations aux premiers secours enfants et nourrissons (IPSEN) ou prévention et secours civiques de niveau 1 (PSC1)



Compétences mises en œuvre et valorisables :

- Aisance relationnelle
- Ecoute active et empathie
- Travail d'équipe
- Utilisation des outils informatiques et internet
- Diplomatie
- Animation de groupe

Généralistes :

- Accueil de personnes en difficultés
- Connaissances des politiques et acteurs publics



➔ **Action :** Accueil de jour

Sens de la mission :

La Croix-Rouge française propose aux personnes en situation de précarité au sein des lieux d'accueil de jour/point hygiène (LAJ/PH) un ensemble de prestations sanitaires et sociales telles que : accueil, orientation, domiciliation, consigne, aide alimentaire et vestimentaire, loisirs... ainsi qu'un Point hygiène, qui est un lieu avec douches, lavabos et laverie où les personnes sans abri peuvent se laver et laver leurs affaires. Les bénévoles sont chargés de gérer cette action sur divers points.

Description de la mission :

Le bénévole du LAJ/PH est chargé de :

- Accueillir les personnes se présentant au LAJ/PH
- Proposer les différentes prestations de la structure : douches, laverie, restauration...
- Etablir un dialogue avec les personnes de façon à pouvoir évaluer leur situation sociale
- Orienter les personnes et éventuellement les accompagner vers les dispositifs adaptés (médicaux et sociaux)
- Veiller à la qualité du service rendu aux bénéficiaires
- Veiller au maintien de la propreté du point hygiène

Liens internes :

- Responsables d'activités

Liens externes :

- Associations locales
- Pouvoirs publics



Structure :

- Unité locale/antenne
- Délégation départementale/territoriale



Disponibilité requise :

- De 2h à 10h/semaine
- Journée et week-end



Profil :

- A titre indicatif :
- Aisance relationnelle
- Ecoute active et empathie
- Travail d'équipe



Formation(s) associée(s) à la mission

- Module accueil écoute (1 jour)
- Module connaître les dispositifs sociaux (1 jour)



Compétences mises en œuvre et valorisables :

Généralistes :

- Aisance relationnelle
- Ecoute active et empathie
- Travail d'équipe
- Diplomatie
- Autonomie

Spécifiques :

- Accueil de personnes en difficultés
- Connaissances des politiques et acteurs publics



➔ **Action :** Culture Loisirs

■ **Sens de la mission :**

La Croix-Rouge française lutte contre l'exclusion sociale en permettant aux personnes accueillies dans le cadre des actions sociales ou dans les établissements d'avoir accès à des activités culturelles ou de loisirs. Le porteur de projet accompagne ces initiatives sur le plan humain et technique.

● **Description de la mission :**

Le porteur de projet culture loisirs est chargé de :

- Accompagner les personnes bénéficiaires dans leurs projets culturels et de loisirs (sortie au musée, aide au départ en vacances,...), individuels ou collectifs
- Organiser des sorties collectives : préparation de la sortie avec les bénéficiaires, transport, bilan de l'action
- Gérer le budget de l'activité, en lien avec le trésorier de l'unité locale/antenne
- Réaliser un reporting de ses actions auprès de la direction de l'action sociale dans le cadre des appels à projet nationaux

Liens internes :

- Responsables d'activités
- Services centraux

Liens externes :

- Associations locales
- Pouvoirs publics



Structure :

- Unité locale/antenne
- Etablissement



Disponibilité requise :

- De 2h à 10h/semaine
- Journée et week-end



Profil :

- A titre indicatif :
- Aisance relationnelle et rédactionnelle
 - Rigueur et adaptabilité



Formation(s) associée(s) à la mission

- Module accueil écoute (1 jour)
- Module connaître les dispositifs sociaux (1 jour)



Compétences mises en œuvre et valorisables :

Généralistes :

- Méthodologie de projet
- Gestion budgétaire
- Aisance rédactionnelle
- Aisance relationnelle
- Rigueur et adaptabilité
- Autonomie
- Utilisation des outils informatiques et internet



➔ **Action :** Prison-justice

■ **Sens de la mission :**

La Croix-Rouge française participe à la réinsertion des personnes sous-main de justice. A ce titre, les bénévoles sont encouragés à favoriser toute activité vectrice de lien social et susceptible de créer un espace de dialogue avec elles.

● **Description de la mission :**

Le référent départemental prison-justice est chargé de :

- Coordonner et impulser des actions menées par les responsables locaux prison-justice sur son département / territoire
- Assurer un lien avec les partenaires institutionnels
- Faire le relai d'informations auprès des services centraux et des responsables locaux

Liens internes :

- Responsables d'activités
- Services centraux

Liens externes :

- Associations locales
- Pouvoirs publics



Structure :

- Délégation départementale/territoriale



Disponibilité requise :

- De 2h à 10h/semaine
- Journée et week-end



Profil :

- Avoir au moins 18 ans
- A titre indicatif :
- Aisance relationnelle
- Méthodologie de projet
- Diplomatie
- Travail d'équipe



Formation(s) associée(s) à la mission

- Formation Prison justice (2 jours)
- Module accueil écoute (1 jour)
- Module connaître les dispositifs sociaux (1 jour)



Compétences mises en œuvre et valorisables :

Généralistes :

- Travail d'équipe
- Méthodologie de projet
- Gestion budgétaire
- Aisance relationnelle
- Aisance rédactionnelle
- Rigueur et adaptabilité
- Ecoute active et empathie
- Autonomie
- Capacité à déléguer

Spécifiques :

- Accueil de personnes en difficultés
- Connaissances des politiques et acteurs publics



➔ **Action :** Prison-justice

■ **Sens de la mission :**

La Croix-Rouge française participe à la réinsertion des personnes sous-main de justice. A ce titre, les bénévoles sont encouragés à favoriser toute activité vectrice de lien social et susceptible de créer un espace de dialogue avec elles.

● **Description de la mission :**

Le responsable local prison-justice est chargé de :

- Gérer l'équipe de bénévoles et monter les plannings
- Construire et assurer les relations institutionnelles avec les partenaires (établissements pénitentiaires, autres associations...)
- Rechercher des subventions ou aides permettant d'assurer l'équilibre budgétaire l'activité
- S'assurer de la qualité de l'accueil et du service rendu aux personnes accueillies

Liens internes :

- Responsables d'activités

Liens externes :

- Associations locales
- Pouvoirs publics



Structure :

- Unité locale/antenne



Disponibilité requise :

- De 2h à 10h/semaine
- Journée et week-end



Profil :

- Avoir entre 18 et 70 ans
- A titre indicatif :
- Aisance relationnelle
 - Ecoute active et empathie
 - Diplomatie
 - Travail d'équipe



Formation(s) associée(s) à la mission

- Formation Prison justice (2 jours)
- Module accueil écoute (1 jour)
- Module connaître les dispositifs sociaux (1 jour)



Compétences mises en œuvre et valorisables :

Généralistes :

- Ecoute active et empathie
- Travail d'équipe
- Méthodologie de projet
- Gestion budgétaire
- Diplomatie
- Aisance relationnelle
- Aisance rédactionnelle
- Autonomie

Spécifiques :

- Accueil de personnes en difficultés
- Connaissances des politiques et acteurs publics



➔ **Action :** Prison-justice

■ **Sens de la mission :**

La Croix-Rouge française participe à la réinsertion des personnes sous-main de justice. A ce titre, les bénévoles sont encouragés à favoriser toute activité vectrice de lien social et susceptible de créer un espace de dialogue avec elles.

● **Description de la mission :**

Le bénévole prison-justice est chargé de :

- Maintenir les liens familiaux : animation de lieux d'accueil des familles en attente de parloir, transport des familles au parloir
- Accueillir des personnes sous-main de justice dans les délégations de la Croix-Rouge française
- Lutter contre la précarité par la mise en place d'aide matérielle aux personnes incarcérées et à leurs familles : aides ponctuelles, colis de Noël, vestiaire
- Mettre en place des animations socio-culturelles en détention : animation d'ateliers divers à destination des majeurs et mineurs détenus
- Former aux gestes qui sauvent
- Prévenir le suicide

Liens internes :

- Responsables d'activités

Liens externes :

- Associations locales
- Pouvoirs publics



Structure :

- Unité locale/antenne
- Délégation départementale/territoriale



Disponibilité requise :

- Moins de 2h/semaine
- Journée et week-end



Profil :

- Avoir entre 18 et 70 ans
- A titre indicatif :
- Ecoute active et empathie
 - Diplomatie



Formation(s) associée(s) à la mission

- Formation Prison justice (2 jours)
- Module accueil écoute (1 jour)
- Module connaître les dispositifs sociaux (1 jour)



Compétences mises en œuvre et valorisables :

Généralistes :

- Ecoute active et empathie
- Travail d'équipe
- Aisance relationnelle
- Diplomatie
- Méthodologie de projet

Spécifiques :

- Accueil de personnes en difficultés
- Connaissances des politiques et acteurs publics



Halte répit-détente Alzheimer



Domaine : Action sociale

Responsable d'activité halte répit-détente Alzheimer

➔ **Action :** Halte répit-détente Alzheimer

Sens de la mission :

La Croix-Rouge française participe à une activité innovante qui permet d'offrir un temps de répit aux aidants familiaux ainsi qu'en proposant un accueil social adapté aux personnes accueillies atteintes de la maladie d'Alzheimer, vivant à domicile aidées par un proche. Les bénévoles en charge de cette action participent au bon déroulement de cette mission.

Description de la mission :

Le responsable d'activité d'une halte répit-détente Alzheimer est chargé de :

- Réaliser les entretiens privés avec l'aidant et le bénéficiaire de la halte répit-détente
- Planifier les sessions de formation des bénévoles
- S'assurer du respect des règles et procédures de fonctionnement que s'est fixée la halte répit-détente
- Gérer le budget de la halte répit-détente tel qu'il a été adopté par le conseil de délégation et préparer les demandes de subventions
- Planifier et animer plusieurs réunions d'équipe dans l'année

Liens internes :

- Bureau local

Liens externes :

- Associations locales
- Pouvoirs publics



Structure :

- Unité locale/antenne



Disponibilité requise :

- De 2h à 10h/semaine
- Journée et week-end



Profil :

- A titre indicatif :
- Aisance relationnelle
 - Gestion budgétaire
 - Diplomatie
 - Management d'équipe



Formation(s) associée(s) à la mission

- Module accueil écoute (1 jour)
- Module connaître les dispositifs sociaux (1 jour)
- Module de sensibilisation au soutien psychologique (1 jour)
- Formation référents HRDA (2 jours)
- Prévention et secours civiques de niveau 1 (1 jour)



Compétences mises en œuvre et valorisables :

Généralistes :

- Aisance relationnelle
- Gestion budgétaire
- Diplomatie
- Aisance rédactionnelle
- Rigueur et adaptabilité
- Management d'équipe
- Autonomie
- Méthodologie de projet
- Capacité à déléguer
- Utilisation des outils informatiques et internet

Spécifiques :

- Accueil de personnes en difficultés



Halte répit-détente Alzheimer



Domaine : Action sociale

Coordinateur halte répit-détente Alzheimer

➔ **Action :** Halte répit-détente Alzheimer

Sens de la mission :

La Croix-Rouge française participe à une activité innovante qui permet d'offrir un temps de répit aux aidants familiaux ainsi qu'en proposant un accueil social adapté aux personnes accueillies atteintes de la maladie d'Alzheimer, vivant à domicile aidées par un proche. Les bénévoles en charge de cette action participent au bon déroulement de cette mission.

Description de la mission :

Le coordinateur de la halte répit-détente Alzheimer est chargé de :

- Manager l'équipe bénévole : définition des tâches à effectuer par chaque bénévole lors des sessions de halte répit-détente ; organisation du planning des bénévoles et celui des bénéficiaires ; traitement des problèmes rencontrés avec le référent d'activité ou la hiérarchie
- Assurer le fonctionnement de la HRDA : ouverture et fermeture des locaux ; accueil physique et téléphonique des bénévoles, des bénéficiaires de la halte répit-détente et des aidants ; recueil de la participation forfaitaire des bénéficiaires en lien avec le trésorier ; gestion de l'organisation du transport éventuel de certains malades
- Faire le reporting de l'action : tenue à jour du cahier de liaison

Liens internes :

- Référent d'activité



Structure :

- Unité locale/antenne



Disponibilité requise :

- De 2h à 10h/semaine



Profil :

- A titre indicatif :
- Aisance relationnelle
- Aisance rédactionnelle
- Travail d'équipe



Formation(s) associée(s) à la mission

- Module accueil écoute (1 jour)
- Module connaître les dispositifs sociaux (1 jour)
- Module de sensibilisation au soutien psychologique (1 jour)
- Formation spécifique HRDA (2 jours)
- Prévention secours et civiques de niveau 1 (1 jour)
- Formation PSC1



Compétences mises en œuvre et valorisables :

Généralistes :

- Travail d'équipe
- Méthodologie de projet
- Ecoute active et empathie
- Management d'équipe
- Aisance relationnelle
- Aisance rédactionnelle
- Autonomie
- Rigueur et adaptabilité
- Capacité à déléguer

Spécifiques :

- Accueil de personnes en difficultés



Halte répit-détente Alzheimer



Domaine : Action sociale

Bénévole halte répit-détente Alzheimer

➔ **Action :** Halte répit-détente Alzheimer

Sens de la mission :

La Croix-Rouge française participe à une activité innovante qui permet d'offrir un temps de répit aux aidants familiaux ainsi qu'en proposant un accueil social adapté aux personnes accueillies atteintes de la maladie d'Alzheimer, vivant à domicile aidées par un proche. Les bénévoles en charge de cette action participent au bon déroulement de cette mission.

Description de la mission :

Le bénévole d'une halte répit-détente Alzheimer est chargé de :

- Accueillir les aidants et les bénéficiaires en début de séance
- Prendre en charge un bénéficiaire et le faire participer aux activités
- Proposer et organiser les activités avec le coordinateur et l'équipe bénévole selon les envies des bénéficiaires
- Participer aux réunions organisées par le coordinateur d'activité
- Faire part au coordinateur d'activité des problèmes rencontrés avec les bénéficiaires durant les séances de halte répit-détente Alzheimer

Liens internes :

- Responsables d'activités



Structure :

- Unité locale/antenne



Disponibilité requise :

- De 2h à 10h/semaine
- Journée et week-end



Profil :

- Avoir au moins 18 ans
- A titre indicatif :
- Aisance relationnelle
- Ecoute active et empathie
- Diplomatie
- Travail d'équipe



Formation(s) associée(s) à la mission

- Module accueil écoute (1 jour)
- Module connaître les dispositifs sociaux (1 jour)
- Module de sensibilisation au soutien psychologique (1 jour)
- Formation spécifique HRDA (2 jours)
- Formation PSC1



Compétences mises en œuvre et valorisables :

Généralistes :

- Travail d'équipe
- Méthodologie de projet
- Ecoute active et empathie
- Aisance relationnelle
- Aisance rédactionnelle
- Rigueur et adaptabilité
- Autonomie

Spécifiques :

- Accueil de personnes en difficultés



➔ **Action :** Actions auprès des personnes âgées

Sens de la mission :

La Croix-Rouge mène des actions à destination des publics fragilisés, parmi eux les personnes âgées. L'action des bénévoles, complémentaire de celle des professionnels, doit offrir une réponse de qualité adaptée afin de favoriser le lien social, et de lutter contre l'isolement des personnes âgées.

Description de la mission :

Le responsable local visite aux personnes âgées est chargé de :

- Manager l'équipe de bénévoles
- Planifier les sessions de formation des bénévoles
- Animer plusieurs réunions d'équipe dans l'année
- S'assurer du bon fonctionnement de l'activité
- Organiser le planning des bénévoles et des personnes visitées
- Appliquer le cadre règlementaire
- Assurer le suivi budgétaire avec le trésorier
- Gérer les achats
- Assurer le lien avec l'établissement recevant les personnes âgées et organiser avec lui des réunions communes pour évaluer l'action, et échanger leurs pratiques (au moins 2 fois par an)

Liens internes :

- Responsables d'activités
- Bureau local

Liens externes :

- Associations locales
- Pouvoirs publics



Structure :

- Unité locale/antenne



Disponibilité requise :

- De 2h à 10h/semaine
- Journée et week-end



Profil :

- A titre indicatif :
- Aisance relationnelle et rédactionnelle
- Travail d'équipe



Formation(s) associée(s) à la mission

- Module accueil écoute (1 jour)
- Module connaître les dispositifs sociaux (1 jour)
- Module de sensibilisation au soutien psychologique (1 jour)
- Initiation aux premiers secours (1 heure)



Compétences mises en œuvre et valorisables :

Généralistes :

- Animation d'équipe
- Aisance relationnelle
- Aisance rédactionnelle
- Méthodologie de projet
- Diplomatie
- Rigueur et adaptabilité
- Gestion budgétaire
- Capacité à déléguer
- Utilisation des outils informatiques et internet



➔ **Action :** Actions auprès des personnes âgées

■ **Sens de la mission :**

La Croix-Rouge mène des actions à destination des publics fragilisés, parmi eux les personnes âgées. L'action des bénévoles, complémentaire de celle des professionnels, doit offrir une réponse de qualité adaptée afin de favoriser le lien social, et de lutter contre l'isolement des personnes âgées.

● **Description de la mission :**

Le bénévole est chargé de :

- Faire la lecture
- Proposer des jeux de société
- Assurer des visites de courtoisie
- Veiller aux animations en établissement
- Proposer des sorties

Liens internes :

- Responsables d'activités



Structure :

- Unité locale/antenne



Disponibilité requise :

- Moins de 2h/semaine
- Journée et week-end



Profil :

- Avoir au moins 18 ans
- A titre indicatif :
- Aisance relationnelle
- Ecoute active et empathie
- Travail d'équipe



Formation(s) associée(s) à la mission

- Module accueil écoute (1 jour)
- Module connaître les dispositifs sociaux (1 jour)
- Module de sensibilisation au soutien psychologique (1 jour)
- Initiation aux premiers secours (1 heure)



Compétences mises en œuvre et valorisables :

Généralistes :

- Aisance relationnelle
- Animation de groupe
- Méthodologie de projet
- Diplomatie
- Travail d'équipe



➔ **Action :** Rétablissement des liens familiaux

Sens de la mission :

La Croix-Rouge française porte la mission du rétablissement des liens familiaux. Cette mission vise à maintenir et/ou rétablir les liens entre les membres d'une même famille, lorsqu'un conflit armé, une catastrophe naturelle ou d'origine humaine, ou tout autre situation, ayant une incidence sur le plan humanitaire vient rompre les liens familiaux. Le bénévole RLF déploie ce dispositif sur son territoire et assure la promotion de cette mission.

Description de la mission :

Le bénévole rétablissement des liens familiaux est chargé de :

- Informer les demandeurs sur les critères d'éligibilité et de faisabilité des demandes reçues
- Réaliser les entretiens avec les demandeurs et remplir les formulaires adéquats
- Maintenir le contact avec les demandeurs tout au long de la procédure
- Orienter, si besoin, les bénéficiaires vers des structures adaptées à ses besoins
- Veiller à la confidentialité des informations recueillies
- Annoncer le résultat final des investigations
- Veiller au respect des procédures RLF de la Croix-Rouge française
- Réaliser les différentes procédures dans le cadre d'une recherche de personne et/ou messages Croix-Rouge (MCR)
- Administrer les demandes d'attestations de privation de liberté (APL)

Liens internes :

- Responsables d'activités

Liens externes :

- Associations locales
- Pouvoirs publics



Structure :

- Délégation départementale /territoriale



Disponibilité requise :

- De 2h à 10h/semaine
- Journée et week-end



Profil :

- A titre indicatif :
- Aisance relationnelle et rédactionnelle
- Travail d'équipe
- Diplomatie
- Ecoute active et empathie
- Autonomie



Formation(s) associée(s) à la mission

- Module accueil écoute (1 jour)
- Module connaître les dispositifs sociaux (1 jour)
- Module de sensibilisation au soutien psychologique (1 jour)
- Initiation aux premiers secours (1 heure)
- Formation technique RLF (3 jours)



Compétences mises en œuvre et valorisables :

Généralistes :

- Aisance relationnelle et rédactionnelle
- Travail d'équipe
- Diplomatie
- Utilisation des outils informatiques et internet
- Ecoute active et empathie
- Autonomie



➔ **Action :** Accueil et orientation

■ **Sens de la mission :**

La Croix-Rouge française met en place des formations à destination des bénévoles de l'action sociale afin de leur donner le cadre et les connaissances nécessaires à la réalisation de leur mission. L'enjeu de ces formations est à terme de proposer le meilleur accompagnement possible aux personnes accueillies.

● **Description de la mission :**

L'animateur des formations action sociale est chargé de :

- Préparer la salle de formation pour offrir un cadre propice à l'apprentissage
- Accueillir les participants
- Transmettre l'intégralité du contenu de la formation
- Animer le groupe et veiller à ce que chacun puisse s'exprimer
- Solliciter la participation active des participants
- Participer à la vie de l'équipe des formateurs de son département

Liens internes :

- Responsables d'activités



Structure :

- Délégation départementale/territoriale



Disponibilité requise :

- De 2h à 10h/semaine
- Journée et week-end



Profil :

- Avoir plus de 18 ans
- A titre indicatif :
- Aisance relationnelle et rédactionnelle
 - Animation et pédagogie



Formation(s) associée(s) à la mission

- Formation d'animateurs module accueil écoute (2 jours)
- Formation d'animateurs module connaître les dispositifs sociaux (2 jours)
- Formation d'animateurs SOLIDAR (2 jours)



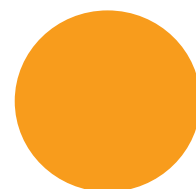
Compétences mises en œuvre et valorisables :

Généralistes :

- Aisance relationnelle
- Aisance rédactionnelle
- Pédagogie et animation
- Animation de groupe
- Évènementiel, logistique

Spécifiques :

- Connaissance des politiques et acteurs publics



Urgence et secourisme

- p47** Cadres d'activité
- p54** Postes de secours / Réseau de secours
- p58** Urgence et autres opérations
- p59** Formation



Sens de la mission :

La Croix-Rouge française a pour vocation de déployer des actions relatives à l'urgence et le secourisme sur tout le territoire. Dans ce sens, le coordinateur régional de l'urgence et du secourisme participe à l'animation et la coordination des acteurs sur son territoire.

Description de la mission :

Le coordinateur régional de l'urgence et du secourisme est chargé de :

- Accompagner la planification et la réalisation des actions
- S'assurer de la bonne circulation des flux d'informations verticaux et transversaux
- Veiller au partage des bonnes pratiques ainsi qu'à la capitalisation et à la redistribution des retours d'expérience
- Favoriser le développement de la « nouvelle » culture de sécurité civile
- Encourager les acteurs à utiliser les outils nationaux

Liens internes :

- Responsables d'activités
- Bureaux départementaux
- Bureaux régionaux
- Services centraux



Structure :

- Services centraux



Disponibilité requise :

- De 2h à 10h/semaine
- Journée, soirée et/ou week-end



Profil :

- Avoir entre 21 et 67 ans
- Avoir une expérience significative d'encadrement départemental dans le domaine de l'urgence et du secourisme
- Connaissance des fondamentaux de la Croix-Rouge française

A titre indicatif :

- Aisance relationnelle
- Rigueur et adaptabilité
- Pédagogie et animation



Formation(s) associée(s) à la mission

- Formation des responsables départementaux et régionaux d'activités + spécifique urgence et secourisme (6 jours)
- Être à jour dans ses formations obligatoires



Compétences mises en œuvre et valorisables :

Généralistes :

- Travail d'équipe
- Animation de groupe
- Autonomie
- Méthodologie de projet
- Gestion budgétaire
- Utilisation des outils informatiques et internet

Spécifiques :

- Capacité de prise d'initiative dans des situations d'urgence





Sens de la mission :

La Croix-Rouge française a pour vocation de déployer des actions relatives à l'urgence et le secourisme sur tout le territoire. Dans ce sens, le directeur départemental de l'urgence et du secourisme a vocation à développer ces activités sur sa zone d'action et selon son champ d'action.

Description de la mission :

Le directeur départemental/territorial de l'urgence et du secourisme est chargé de :

- Assurer la veille et le développement des activités
- Diriger et coordonner l'action, l'animation et la formation des acteurs de l'urgence et du secourisme
- Evaluer et contrôler les actions des unités locales/antennes et équipes
- Assurer le suivi du déploiement du plan d'action départemental
- Animer la commission départementale/territoriale de l'urgence et du secourisme

Liens internes :

- Bureau départemental
- Responsables d'activités
- Services centraux

Liens externes :

- Pouvoirs publics
- Partenaires privés



Structure :

- Délégation départementale/territoriale



Disponibilité requise :

- De 2h à 10h/semaine
- Journée, soirée et/ou week-end



Profil :

- Avoir entre 21 et 67 ans
- A titre indicatif :
- Diplomatie
 - Rigueur et adaptabilité
 - Pédagogie et animation



Formation(s) associée(s) à la mission

- Formation des responsables départementaux et régionaux d'activités + spécifique urgence et secourisme (6 jours)
- Être à jour dans ses formations obligatoires



Compétences mises en œuvre et valorisables :

Généralistes :

- Management d'équipe
- Aisance relationnelle
- Aisance rédactionnelle
- Esprit de synthèse et organisation
- Méthodologie de projet
- Gestion budgétaire
- Autonomie
- Capacité à déléguer
- Utilisation des outils informatiques et internet

Spécifiques :

- Capacité de prise d'initiative dans des situations d'urgence





Sens de la mission :

La Croix-Rouge française a pour vocation de déployer des actions relatives à l'urgence et le secourisme sur tout le territoire. Dans ce sens, le directeur départemental de l'urgence et du secourisme adjoint a vocation à développer ces activités sur sa zone d'action et selon son champ d'action.

Description de la mission :

Le directeur départemental/territorial de l'urgence et du secourisme adjoint est chargé (déterminé en accord entre le DDUS/DTUS et son adjoint):

- Organiser la formation interne
- Organiser la formation grand public
- Mettre en place les dispositifs prévisionnels de secours
- Gérer les opérations d'urgence
- S'occuper des moyens matériels
- Gérer l'animation d'équipe

Liens internes :

- Responsables d'activités
- Bureaux départementaux
- Services centraux

Liens externes :

- Pouvoirs publics
- Partenaires privés



Structure :

- Délégation départementale/territoriale



Disponibilité requise :

- De 2h à 10h/semaine
- Soirée et week-end



Profil :

- Avoir entre 21 et 67 ans
- A titre indicatif :
- Diplomatie
 - Rigueur et adaptabilité
 - Pédagogie et animation



Formation(s) associée(s) à la mission

- Formation des responsables départementaux et régionaux d'activités + spécifique urgence et secourisme (6 jours)
- Être à jour dans ses formations obligatoires



Compétences mises en œuvre et valorisables :

Généralistes :

- Management d'équipe
- Aisance relationnelle
- Esprit de synthèse et organisation
- Méthodologie de projet
- Gestion budgétaire
- Capacité à déléguer
- Utilisation des outils informatiques et internet
- Capacité à rendre des comptes.
- Savoir rendre compte

Spécifiques :

- Capacité de prise d'initiative dans des situations d'urgence





Sens de la mission :

La Croix-Rouge française a pour vocation de déployer des actions relatives à l'urgence et le secourisme sur tout le territoire. Dans ce sens, le directeur local de l'urgence et du secourisme a vocation à développer ces activités sur sa zone d'action et selon son champ d'action.

Description de la mission :

Le directeur local de l'urgence et du secourisme est chargé de :

- Participer au recensement des besoins, animer les acteurs locaux et coordonner les actions de sa zone d'action
- Décider des actions locales dans les domaines de l'urgence et du secourisme
- S'assurer de la mise en œuvre des activités opérationnelles et des formations
- Veiller au respect des règles légales et internes à l'association
- S'entourer d'une équipe locale dont le nombre d'adjoints varie en fonction de l'importance de l'unité locale.

Liens internes :

- Bureau local
- Responsables d'activités

Liens externes :

- Pouvoirs publics
- Partenaires privés



Structure :

- Unité locale



Disponibilité requise :

- De 2h à 10h/semaine
- Journée, soirée et/ou week-end



Profil :

- Avoir entre 18 et 67 ans
- A titre indicatif :
- Diplomatie
- Rigueur et adaptabilité
- Pédagogie et animation



Formation(s) associée(s) à la mission

- Formation initiale des cadres locaux de l'urgence et du secourisme (18h)
- Être à jour dans ses formations obligatoires



Compétences mises en œuvre et valorisables :

Généralistes :

- Management d'équipe
- Esprit de synthèse et organisation
- Aisance relationnelle
- Aisance rédactionnelle
- Capacité à déléguer
- Méthodologie de projet
- Gestion budgétaire
- Utilisation des outils informatiques et internet

Spécifiques :

- Capacité de prise d'initiative dans des situations d'urgence





Sens de la mission :

La Croix-Rouge française a pour vocation de déployer des actions relatives à l'urgence et le secourisme sur tout le territoire. Dans ce sens, le directeur local de l'urgence et du secourisme adjoint a vocation à développer ces activités sur sa zone d'action et selon son champ de compétences.

Description de la mission :

Le directeur local de l'urgence et du secourisme adjoint est chargé de (déterminé en accord entre le DLUS et son adjoint) :

- Organiser la formation interne
- Organiser la formation grand public
- Mettre en place les dispositifs prévisionnels de secours
- Gérer les opérations d'urgence
- S'occuper des moyens matériels
- Gérer l'animation d'équipe

Liens internes :

- Bureau local
- Responsables d'activités

Liens externes :

- Pouvoirs publics



Structure :

- Unité locale



Disponibilité requise :

- De 2h à 10h/semaine
- Journée, soirée et/ou week-end



Profil :

- Avoir entre 18 et 67 ans
- A titre indicatif :
- Diplomatie
 - Rigueur et adaptabilité
 - Pédagogie et animation



Formation(s) associée(s) à la mission

- Formation initiale des cadres locaux de l'urgence et du secourisme (18h)
- Être à jour dans ses formations obligatoires



Compétences mises en œuvre et valorisables :

Généralistes :

- Animation d'équipe
- Esprit de synthèse et organisation
- Aisance relationnelle
- Aisance rédactionnelle
- Capacité à déléguer
- Méthodologie de projet
- Gestion budgétaire
- Utilisation des outils informatiques et internet
- Savoir rendre des comptes

Spécifiques :

- Capacité de prise d'initiative dans des situations d'urgence





Sens de la mission :

La Croix-Rouge française a pour vocation de déployer des actions relatives à l'urgence et le secourisme sur tout le territoire. Dans ce sens, le référent de l'urgence et du secourisme a vocation à développer ces activités sur sa zone d'action (territoire de l'antenne).

Description de la mission :

Le référent de l'urgence et du secourisme est chargé de :

- Participer au recensement des besoins
- Animer les acteurs locaux et coordonner les actions de sa zone d'action
- Décider des actions locales dans les domaines de l'urgence et du secourisme
- S'assurer de la mise en œuvre des activités opérationnelles et des formations
- Veiller au respect des règles légales et internes à l'association

Liens internes :

- Bureau local / Responsable d'antenne
- Responsables d'activités

Liens externes :

- Pouvoirs publics
- Partenaires privés



Structure :

- Unité locale/antenne



Disponibilité requise :

- De 2h à 10h/semaine
- Soirée et week-end



Profil :

- Avoir entre 18 et 67 ans
- A titre indicatif :
- Diplomatie
 - Rigueur et adaptabilité
 - Pédagogie et animation



Formation(s) associée(s) à la mission

- Être à jour dans ses formations obligatoires



Compétences mises en œuvre et valorisables :

Généralistes :

- Esprit de synthèse et organisation
- Aisance relationnelle
- Aisance rédactionnelle
- Capacité à déléguer
- Méthodologie de projet
- Gestion budgétaire
- Capacité à déléguer
- Utilisation des outils informatiques et internet
- Savoir rendre compte

Spécifiques :

- Capacité de prise d'initiative dans des situations d'urgence





Sens de la mission :

La Croix-Rouge déploie ses équipes lors de situations d'exception de grande envergure. Dans ce sens, le conseiller technique national opérationnel (CTNO) assure le soutien opérationnel national d'un dispositif de secours grâce à son expertise.

Description de la mission :

Le conseiller technique national opérationnel est chargé de :

- Participer à des groupes de travail nationaux/régionaux/départementaux
- Effectuer, pour le compte de la direction de l'urgence et du secourisme, un soutien technique et/ou opérationnel auprès d'une délégation régionale, départementale ou territoriale
- Rendre compte à la direction de l'urgence et du secourisme de l'avancée des projets

- Exercer la fonction de conseiller technique et opérationnel du directeur d'opération sur une opération de niveau 2
- Assurer, sur demande du directeur d'opération, une fonction d'encadrement opérationnel
- Assurer un encadrement opérationnel sur une opération de niveaux 3 ou 4
- Participer au fonctionnement du centre opérationnel
- Assurer le lien et le reporting entre la direction de l'urgence et du secourisme et le terrain
- Exercer la fonction de conseiller technique opérationnel pour l'organisation et le déroulement d'un dispositif prévisionnel de secours
- Assurer une fonction d'encadrement d'un dispositif prévisionnel de secours
- Rendre compte à la direction de l'urgence et du secourisme de l'organisation et du déroulement du dispositif prévisionnel de secours

Liens internes :

- Services centraux
- Responsables d'activités

Liens externes :

- Pouvoirs publics locaux
- Autres associations



Structure :

- Services centraux



Disponibilité requise :

- Missions ponctuelles
- Journée, soirée et/ou week-end



Profil :

- Avoir 21 ans au moins
- Aisance relationnelle et rédactionnelle
- Diplomatie



Formation(s) associée(s) à la mission

- Formation initiale des responsables départementaux d'activité (3 jours)
- Formation de conseiller technique national opérationnel (40h)
- Formation en ligne e-learning : World of Red Cross and Red Crescent (WORC)
- Être à jour dans ses formations obligatoires



Compétences mises en œuvre et valorisables :

Généralistes :

- Rigueur et adaptabilité
- Capacité à déléguer
- Travail d'équipe
- Autonomie
- Esprit de synthèse et d'organisation
- Utilisation des outils informatiques et internet

Spécifiques :

- Capacité de prise d'initiative dans des situations d'urgence





➔ **Action :** Postes de secours

■ **Sens de la mission :**

La Croix-Rouge française met en œuvre des dispositifs de secours pour porter secours et assistance aux personnes blessées. Dans ce sens, le secouriste porte secours aux personnes blessées.

● **Description de la mission :**

Le secouriste est chargé de :

- Assurer une protection immédiate, adaptée et permanente, pour lui-même, la victime et les autres personnes des dangers environnants
- Réaliser un bilan et assurer sa transmission au responsable de l'équipe
- Réaliser les gestes de premiers secours face à une personne en détresse
- Assister les équipiers secouristes, lors de manœuvres d'immobilisation, de relevage ou de brancardage
- Agir en binôme, avec du matériel de premiers secours
- Agir en équipe constituée, sous la responsabilité du chef d'intervention, au sein d'un poste de secours ou d'une équipe d'intervention

Liens internes :

- Responsables d'activités



Structure :

- Unité locale/antenne
- Délégation départementale/territoriale



Disponibilité requise :

- De 2h à 10h/semaine
- Soirée et week-end



Profil :

- Avoir au moins 16 ans
- A titre indicatif :
- Travail d'équipe
 - Pédagogie
 - Aisance relationnelle
 - Rigueur et adaptabilité



Formation(s) associée(s) à la mission

- Formation Premiers secours en équipe de niveau 1 (35h).
- Être à jour dans ses formations obligatoires



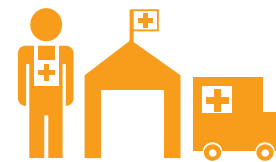
Compétences mises en œuvre et valorisables :

Généralistes :

- Aisance relationnelle
- Travail d'équipe
- Rigueur et adaptabilité
- Evaluation d'une situation et d'anticipation
- Savoir rendre compte

Spécifiques :

- Secourir et assister les personnes et victimes d'accidents
- Capacité et prise d'initiative dans des situations d'urgence



➔ **Action :** Postes de secours

■ **Sens de la mission :**

La Croix-Rouge française met en œuvre des dispositifs de secours pour porter secours et assistance aux personnes blessées. Dans ce sens, l'équipier secouriste porte secours aux victimes.

● **Description de la mission :**

L'équipier secouriste est chargé de :

- Assurer une protection immédiate, adaptée et permanente, pour lui-même, la victime et les autres personnes des dangers environnants
- Réaliser un bilan et assurer sa transmission au responsable de l'équipe
- Réaliser les gestes de premiers secours face à une personne en détresse
- Assister les équipiers secouristes, lors de manœuvres d'immobilisation, de relevage ou de brancardage
- Réaliser un bilan et d'assurer sa transmission aux services appropriés
- Agir en binôme, avec du matériel de premiers secours
- Agir en équipe constituée, sous la responsabilité du chef d'intervention, au sein d'un poste de secours ou d'une équipe d'intervention ou d'évacuation

Liens internes :

- Responsables d'activités

Liens externes :

- Pouvoirs publics
- Autres associations



Structure :

- Unité locale/antenne
- Délégation départementale/territoriale



Disponibilité requise :

- De 2h à 10h/semaine
- Soirée et week-end



Profil :

- Avoir au moins 16 ans
- A titre indicatif :
- Travail d'équipe
 - Aisance relationnelle
 - Diplomatie



Formation(s) associée(s) à la mission

- Formation Premiers secours en équipe de niveau 2 (28h)
- Être à jour dans ses formations obligatoires



Compétences mises en œuvre et valorisables :

Généralistes :

- Aisance relationnelle
- Travail d'équipe
- Rigueur et adaptabilité
- Evaluation d'une situation et d'anticipation
- Savoir rendre compte

Spécifiques :

- Secourir et assister les personnes et victimes d'accidents



➔ **Action :** Postes de secours

■ **Sens de la mission :**

La Croix-Rouge française met en œuvre des dispositifs de secours pour porter secours et assistance aux personnes blessées. Dans ce sens, le chef d'intervention, en lien avec son équipe, dirige une équipe d'intervention.

● **Description de la mission :**

Le chef d'intervention est chargé de :

- Encadrer au moins 3 intervenants secouristes
- Organiser les postes de secours
- Coordonner les secouristes pour les prises en charge, éventuellement en lien avec les secours publics

Liens internes :

- Responsables d'activités

Liens externes :

- Pouvoirs publics locaux
- Autres associations



Structure :

- Unité locale/antenne
- Délégation départementale
- Délégation territoriale



Disponibilité requise :

- De 2h à 10h/semaine
- Soirée et week-end



Profil :

- Avoir au moins 18 ans
- Avoir à jour son Premier Secours en Equipe de Niveau 2 (PSE2)

A titre indicatif :

- Travail d'équipe
- Capacité à soulever des charges lourdes (participation imprévue au brancardage, ...)
- Aisance relationnelle
- Capacité d'adaptation



Formation(s) associée(s) à la mission

- Formation chef d'intervention (28h)
- Être à jour dans ses formations obligatoires



Compétences mises en œuvre et valorisables :

Généralistes :

- Facilité à travailler dans l'urgence
- Gestion d'équipe
- Rigueur et adaptabilité
- Travail d'équipe
- Capacité à déléguer
- Savoir rendre des comptes

Spécifiques :

- Capacité de prise d'initiative dans des situations d'urgence
- Secourir et assister les personnes et victimes d'accidents



➔ **Action :** Postes de secours

■ **Sens de la mission :**

La Croix-Rouge française met en œuvre des dispositifs de secours pour porter secours et assistance aux personnes blessées. Dans ce sens, le chef de dispositif de petite envergure, en lien avec son équipe, dirige le dispositif de secours.

● **Description de la mission :**

Le chef de dispositif de petite envergure est chargé de :

- Encadrer entre 6 et 11 intervenants secouristes
- Organiser les postes de secours
- Coordonner les secouristes pour les prises en charge, éventuellement en lien avec les secours publics

Liens internes :

- Responsables d'activités

Liens externes :

- Pouvoirs publics locaux
- Autres associations



Structure :

- Unité locale/antenne
- Délégation départementale
- Délégation territoriale



Disponibilité requise :

- De 2h à 10h/semaine
- Soirée et week-end



Profil :

- Avoir au moins 18 ans
- Chef d'intervention à jours dans sa formation continue

A titre indicatif :

- Travail d'équipe
- Capacité à soulever des charges lourdes (participation imprévue au brancardage, ...)
- Aisance relationnelle
- Capacité d'adaptation



Formation(s) associée(s) à la mission

- Formation chef de dispositif de petite envergure (14h)
- Être à jour dans ses formations obligatoires



Compétences mises en œuvre et valorisables :

Généralistes :

- Management d'équipe
- Rigueur et adaptabilité
- Travail d'équipe
- Capacité à déléguer
- Savoir rendre des comptes

Spécifiques :

- Capacité de prise d'initiative dans des situations d'urgence
- Secourir et assister les personnes et victimes d'accidents



➔ **Action :** Urgence et autres opérations

■ **Sens de la mission :**

La Croix-Rouge française met en œuvre des dispositifs de secours pour porter secours et assistance aux personnes blessées. Dans ce sens, le logisticien administratif et technique concourt par son soutien logistique et administratif à l'aide apportée aux personnes blessées.

● **Description de la mission :**

Le logisticien administratif et technique est chargé de :

- Gérer la gestion logistique et matérielle
- Mettre en œuvre le soutien administratif
- Mettre en place le matériel nécessaire lors des dispositifs prévisionnels de secours ou de situations d'exceptions (Centre d'hébergement d'urgence/ Centre d'accueil des impliqués)

Liens internes :

- Responsables d'activités



Structure :

- Unité locale/antenne
- Délégation départementale/territoriale



Disponibilité requise :

- De 2h à 10h/semaine
- Journée, soirée et week-end



Profil :

- Avoir au moins 18 ans
- Etre à jour de la formation aux premiers secours

A titre indicatif :

- Rigueur et adaptabilité
- Port de charges lourdes
- Des connaissances en logistique, gestion de stocks et secrétariat sont un plus



Formation(s) associée(s) à la mission

- Être à jour dans ses formations obligatoires



Compétences mises en œuvre et valorisables :

Généralistes :

- Rigueur et adaptabilité
- Logistique
- Autonomie
- Travail d'équipe
- Evaluation d'une situation et d'anticipation



➔ **Action :** Formation

■ **Sens de la mission :**

La Croix-Rouge française participe au secours et à l'assistance des personnes et victimes d'accidents. Dans ce sens, il est incontournable que les bénévoles se forment, pour cela le formateur contribue au développement de la formation.

● **Description de la mission :**

Le formateur de formateurs est chargé de :

- Animer la formation de formateurs (premiers secours, prévention et secours civiques)
- S'assurer des aspects logistiques et administratifs de la formation

Liens internes :

- Responsables d'activités



Structure :

- Délégation Départementale/
Délégation Territoriale



Disponibilité requise :

- De 2h à 10h/semaine
- Soirée, week-end et/ou journée



Profil :

- Avoir au moins 18 ans
- Être titulaire de la Pédagogie initiale
et commune de formateur



Formation(s) associée(s) à la mission

- Formation formateur de formateurs (55 h)
- Être à jour dans ses formations obligatoires



Compétences mises en œuvre et valorisables :

Généralistes :

- Aisance relationnelle
- Travail d'équipe
- Pédagogie et animation
- Rigueur et adaptabilité
- Autonomie



Domaine : Urgence et secourisme

Formateur au tronc commun des acteurs de l'urgence

➔ **Action :** Formation

■ **Sens de la mission :**

La Croix-Rouge française assure une mission d'auxiliaire des pouvoirs publics. Dans ce sens, le formateur contribue au développement de la formation pour que les bénévoles puissent s'intégrer efficacement dans une situation d'exception.

● **Description de la mission :**

Le formateur au tronc commun des acteurs de l'urgence est chargé de :

- Animer la formation au tronc commun des acteurs de l'urgence
- S'assurer des aspects logistiques et administratifs de la formation

Liens internes :

- Responsables d'activités



Structure :

- Délégation départementale/territoriale



Disponibilité requise :

- De 2h à 10h/semaine
- Soirée et week-end



Profil :

- Avoir au moins 18 ans
- Être titulaire de la Pédagogie Initiale et Commune de formateur



Formation(s) associée(s) à la mission

- Formation formateur au tronc commun des acteurs de l'urgence (12 h)
- Être à jour dans ses formations obligatoires



Compétences mises en œuvre et valorisables :

Généralistes :

- Aisance relationnelle
- Travail d'équipe
- Pédagogie et animation
- Rigueur et adaptabilité
- Autonomie



➔ **Action :** Formation

■ **Sens de la mission :**

La Croix-Rouge française, afin de toucher le plus grand nombre, a développé des formations adaptées aux besoins spécifiques de certains publics cibles. Dans ce sens, le formateur forme des animateurs qui sensibiliseront les seniors au bien-être et à l'autonomie.

● **Description de la mission :**

Le formateur d'animateurs bien-être et autonomie est chargé de :

- Animer la formation d'animateur bien-être et autonomie (ABEA), afin de permettre aux bénévoles de remplir leur mission
- S'assurer des aspects administratifs et logistiques de la formation

Liens internes :

- Responsables d'activités



Structure :

- Délégation départementale/territoriale



Disponibilité requise :

- De 2h à 10h/semaine
- Soirée et week-end



Profil :

- Avoir au moins 18 ans
- Être formateur de formateurs



Formation(s) associée(s) à la mission

- Formation formateur d'animateurs bien-être et autonomie (21 h)
- Être à jour dans ses formations obligatoires



Compétences mises en œuvre et valorisables :

Généralistes :

- Aisance relationnelle
- Pédagogie et animation
- Rigueur et adaptabilité
- Autonomie



➔ **Action :** Formation

■ **Sens de la mission :**

La Croix-Rouge française, afin de toucher le plus grand nombre, a développé des formations adaptées aux besoins spécifiques de certains publics cibles. Dans ce sens, les animateurs bien-être et autonomie sensibilisent les seniors aux accidents de la vie courante, aux gestes qui sauvent et aux facteurs clés du bien-être incluant l'importance du lien social.

● **Description de la mission :**

L'animateur bien-être et autonomie est chargé de :

- Animer la formation bien-être et autonomie (environ 12h)
- S'assurer des aspects logistiques et administratifs de la formation

Liens internes :

- Responsables d'activités



Structure :

- Unité locale/antenne



Disponibilité requise :

- Moins de 2h/ semaine
- Journée/Soirée et/ou weekend.



Profil :

- Avoir au moins 18 ans



Formation(s) associée(s) à la mission

- Formation pour les personnes titulaires de la pédagogie initiale et commune de formateur (21h)
- Formation pour les personnes sans qualification pédagogique (28h)
- Être à jour dans ses formations obligatoires



Compétences mises en œuvre et valorisables :

Généralistes :

- Aisance relationnelle
- Pédagogie et animation
- Rigueur et adaptabilité
- Travail d'équipe



Domaine : Urgence et secourisme

Animateur de prévention des risques de la vie courante

➔ **Action :** Formation

■ **Sens de la mission :**

La Croix-Rouge française participe à la prévention des risques de la vie courante. Dans ce sens, l'animateur sensibilise le grand public aux accidents de la vie courante et à la nécessité de se former aux gestes qui sauvent.

● **Description de la mission :**

L'animateur de prévention des risques de la vie courante est chargé de :

- Animer la formation prévention des accidents de la vie courante (environ 45min)
- S'assurer des aspects logistiques et administratifs de la formation

Liens internes :

- Responsables d'activités



Structure :

- Unité locale/antenne



Disponibilité requise :

- Moins de 2h/semaine
- Journée/Soirée et/ou weekend



Profil :

- Avoir au moins 16 ans



Formation(s) associée(s) à la mission

- Formation pour les personnes titulaires de la pédagogie initiale et commune de formateur ou les initiateurs à la réduction des risques (4h)
- Formation pour les personnes sans qualification pédagogique (6h)
- Être à jour dans ses formations obligatoires



Compétences mises en œuvre et valorisables :

Généralistes :

- Aisance relationnelle
- Travail d'équipe
- Pédagogie et animation
- Rigueur et adaptabilité



➔ **Action :** Formation

■ **Sens de la mission :**

La Croix-Rouge française s'engage grâce aux formateurs de formateurs aux premiers secours à maintenir et développer les qualités opérationnelles de ses intervenants secouristes bénévoles.

● **Description de la mission :**

Le formateur de formateurs aux premiers secours est chargé de :

- Animer la formation de formateurs aux premiers secours
- S'assurer des aspects logistiques et administratifs de la formation

Liens internes :

- Responsables d'activités



Structure :

- Délégation Départementale/
Délégation Territoriale



Disponibilité requise :

- De 2h à 10h/semaine
- Soirée, week-end et/ou journée



Profil :

- Avoir au moins 18 ans
- Etre formateur aux premiers secours
- Etre formateur de formateur



Formation(s) associée(s) à la mission

- Co-encadrement d'une formation de formateurs aux Premiers Secours (35h)
- Être à jour dans ses formations obligatoires



Compétences mises en œuvre et valorisables :

Généralistes :

- Aisance relationnelle
- Travail d'équipe
- Pédagogie et animation
- Rigueur et adaptabilité
- Autonomie



➔ **Action :** Formation

■ **Sens de la mission :**

La Croix-Rouge française par le biais des formateurs aux premiers secours s'engage à maintenir et à développer les qualités opérationnelles des intervenants secouristes bénévoles.

● **Description de la mission :**

Le formateur aux premiers secours est chargé de :

- Animer la formation aux premiers secours de niveau 1 et 2
- S'assurer des aspects logistiques et administratifs de la formation

Liens internes :

- Responsables d'activités



Structure :

- Unité locale/antenne
- Délégation départementale/territoriale



Disponibilité requise :

- De 2h à 10h/semaine
- Soirée et week-end



Profil :

- Avoir au moins 18 ans
- Etre titulaire du premier secours en équipe de niveau 2 (à jour)
- Etre titulaire de la Pédagogie initiale et commune de formateur



Formation(s) associée(s) à la mission

- Formation formateur aux premiers secours (35 h)
- Être à jour dans ses formations obligatoires



Compétences mises en œuvre et valorisables :

Généralistes :

- Aisance relationnelle
- Travail d'équipe
- Pédagogie et animation
- Rigueur et adaptabilité
- Autonomie



Domaine : Urgence et secourisme

Formateur de formateur en prévention et secours civiques

➔ **Action :** Formation

■ **Sens de la mission :**

La Croix-Rouge française forme le grand public aux gestes qui sauvent. Dans ce sens, le formateur de formateurs contribue au développement de la formation et à la promotion des gestes qui sauvent.

● **Description de la mission :**

Le formateur de formateurs en prévention et secours civiques est chargé de :

- Animer la formation des formateurs en prévention et secours civiques
- S'assurer des aspects logistiques et administratifs de la formation

Liens internes :

- Responsables d'activités



Structure :

- Délégation départementale/territoriale



Disponibilité requise :

- De 2h à 10h/semaine
- Journée/Soirée et/ou weekend.



Profil :

- Avoir au moins 18 ans
- Etre formateur en prévention et secours civiques
- Etre formateur de formateur



Formation(s) associée(s) à la mission

- Formation formateur de formateurs en prévention et secours civiques (14 h à 21 h)
- Être à jour dans ses formations obligatoires



Compétences mises en œuvre et valorisables :

Généralistes :

- Aisance relationnelle
- Travail d'équipe
- Pédagogie et animation
- Rigueur et adaptabilité
- Autonomie



➔ **Action :** Formation

■ **Sens de la mission :**

La Croix-Rouge française forme le grand public aux gestes qui sauvent. Dans ce sens, le formateur contribue au développement de la formation du grand public afin de permettre à tout un chacun de réagir efficacement en cas d'accident.

● **Description de la mission :**

Le formateur en prévention et secours civiques est chargé de :

- Animer la formation en Prévention et secours civiques
- S'assurer des aspects logistiques et administratifs de la formation

Liens internes :

- Responsables d'activités



Structure :

- Unité locale/antenne



Disponibilité requise :

- De 2h à 10h/semaine
- Journée/Soirée et/ou weekend



Profil :

- Avoir au moins 18 ans
- Avoir suivi les premiers secours de niveau 1 dans un délai de moins de 3 ans
- Être titulaire de la pédagogie initiale et commune de formateur (35h de formation)



Formation(s) associée(s) à la mission

- Formation formateur en prévention et secours civiques (21 h)
- Être à jour dans ses formations obligatoires



Compétences mises en œuvre et valorisables :

Généralistes :

- Aisance relationnelle
- Travail d'équipe
- Pédagogie et animation
- Rigueur et adaptabilité
- Autonomie



➔ **Action :** Formation

Sens de la mission :

La Croix-Rouge française, afin de toucher le plus grand nombre, a développé des formations adaptées aux besoins spécifiques de certains publics cibles. Dans ce sens, le formateur contribue au développement de la formation du grand public ayant en charge des enfants et nourrissons.

Description de la mission :

Le formateur enfant prévention et secours est chargé de :

- Animer les formations : Enfant : Prévention et Secours ou Initiation aux Premiers Secours Enfants et Nourrissons.
- S'assurer des aspects logistiques et administratifs de la formation

Liens internes :

- Responsables d'activités



Structure :

- Unité locale/antenne



Disponibilité requise :

- De 2h à 10h/semaine
- Soirée et week-end



Profil :

- Avoir au moins 18 ans
- Etre formateur en prévention et secours civiques



Formation(s) associée(s) à la mission

- Formation formateur enfant prévention et secours (1 jour)
- Être à jour dans ses formations obligatoires



Compétences mises en œuvre et valorisables :

Généralistes :

- Aisance relationnelle
- Travail d'équipe
- Pédagogie et animation
- Rigueur et adaptabilité
- Autonomie



Domaine : Urgence et secourisme

Formateur d'initiateur à l'initiation à la réduction des risques

➔ **Action :** Formation

Sens de la mission :

La Croix-Rouge française contribue au changement des mentalités en développant la culture du risque des citoyens. Dans ce sens, le formateur d'initiateur contribue à former les initiateurs chargés de sensibiliser le grand public à la réduction des risques.

Description de la mission :

Le formateur d'initiateurs à la l'initiation à la réduction des risques est chargé de :

- Animer la formation initiateur à la réduction des risques
- S'assurer des aspects logistiques et administratifs de la formation

Liens internes :

- Responsables d'activités



Structure :

- Délégation départementale/territoriale



Disponibilité requise :

- De 2h à 10h/semaine
- Journée/Soirée et/ou weekend



Profil :

- Avoir au moins 18 ans
- Etre formateur de formateur



Formation(s) associée(s) à la mission

- Formation formateur d'Initiateurs à la réduction des risques (1 jour)
- Être à jour dans ses formations obligatoires



Compétences mises en œuvre et valorisables :

Généralistes :

- Aisance relationnelle
- Travail d'équipe
- Pédagogie et animation
- Rigueur et adaptabilité
- Autonomie



➔ **Action :** Formation

■ **Sens de la mission :**

La Croix-Rouge française contribue au changement des mentalités en développant la culture du risque des citoyens. Dans ce sens, l'initiateur contribue à former le grand public à la réduction des risques.

● **Description de la mission :**

L'initiateur à la réduction des risques est chargé de :

- Animer l'initiation à la réduction des risques auprès du grand public
- S'assurer des aspects logistiques et administratifs de la formation

Liens internes :

- Responsables d'activités



Structure :

- Unité locale/antenne



Disponibilité requise :

- Moins de 2h/semaine
- Journée/Soirée et/ou weekend



Profil :

- Avoir au moins 16 ans



Formation(s) associée(s) à la mission

- Formation pour les personnes titulaires de la Pédagogie initiale et commune de formateur (6h).
- Formation pour les initiateurs aux premiers secours (FIPS) ou les personnes sans qualification pédagogique (12h)
- Être à jour dans ses formations obligatoires



Compétences mises en œuvre et valorisables :

Généralistes :

- Aisance relationnelle
- Travail d'équipe
- Pédagogie et animation
- Rigueur et adaptabilité
- Autonomie



➔ **Action :** Formation

■ **Sens de la mission :**

La Croix-Rouge française forme le grand public aux gestes qui sauvent. Dans ce sens, l'initiateur sensibilise le grand public, notamment à l'utilisation du défibrillateur.

● **Description de la mission :**

L'initiateur aux premiers secours est chargé de :

- Animer des initiations aux gestes qui sauvent auprès du grand public
- S'assurer des aspects logistiques

Liens internes :

- Responsables d'activités



Structure :

- Unité locale/antenne



Disponibilité requise :

- Moins de 2h/semaine
- Journée/Soirée et/ou weekend



Profil :

- Avoir au moins 12 ans (entre 12 et 14 ans, l'initiateur peut initier des enfants jusqu'à 14 ans. A partir de 15 ans, il peut former toutes personnes sans limite d'âge)



Formation(s) associée(s) à la mission

- Formation initiateur aux premiers secours (14 h)
- Être à jour dans ses formations obligatoires



Compétences mises en œuvre et valorisables :

Généralistes :

- Aisance relationnelle
- Travail d'équipe
- Pédagogie et animation
- Rigueur et adaptabilité



Domaine : Urgence et secourisme

Initiateur aux premiers secours enfant et nourrisson

➔ **Action :** Formation

■ **Sens de la mission :**

La Croix-Rouge française, afin de toucher le plus grand nombre, a développé des formations adaptées aux besoins spécifiques de certains publics cibles. Dans ce sens, l'initiateur aux premiers secours enfant et nourrisson sensibilise les personnes ayant de jeunes enfants en charge.

● **Description de la mission :**

L'initiateur aux premiers secours enfant et nourrisson est chargé de :

- Animer l'initiation aux premiers secours enfants et nourrissons
- S'assurer des aspects logistiques et administratifs de la formation

Liens internes :

- Responsables d'activités



Structure :

- Unité locale/antenne



Disponibilité requise :

- De 2h à 10h/semaine
- Journée/Soirée et/ou weekend



Profil :

- Avoir au moins 16 ans
- Être initiateur aux premiers secours



Formation(s) associée(s) à la mission

- Formation pour devenir initiateur aux premiers secours enfant et nourrisson (1 jour)
- Être à jour dans ses formations obligatoires



Compétences mises en œuvre et valorisables :

Généralistes :

- Aisance relationnelle
- Travail d'équipe
- Pédagogie et animation
- Rigueur et adaptabilité
- Autonomie



➔ **Action :** Formation

■ **Sens de la mission :**

La Croix-Rouge française s'engage à maintenir et à développer la qualité opérationnelle des intervenants secouristes. Le formateur opérateurs radio y contribue.

● **Description de la mission :**

Le formateur opérateurs radio est chargé de :

- L'animation de la formation opérateur radio
- S'assurer des aspects logistiques et administratifs de la formation

Liens internes :

- Responsables d'activités



Structure :

- Délégation Départementale/
Délégation Territoriale



Disponibilité requise :

- De 2h à 10h/semaine
- Journée/Soirée et/ou weekend



Profil :

- Avoir au moins 18 ans
- Etre opérateur radio
- Etre titulaire de la Pédagogie Initiale et Commune de formateur



Formation(s) associée(s) à la mission

- Formation formateur d'opérateurs radio (14 h)
- Être à jour dans ses formations obligatoires



Compétences mises en œuvre et valorisables :

Généralistes :

- Aisance relationnelle
- Travail d'équipe
- Pédagogie et animation
- Rigueur et adaptabilité
- Autonomie



➔ **Action :** Formation

■ **Sens de la mission :**

La Croix-Rouge française, s'engage à maintenir et à développer les qualités opérationnelles et de gestion des équipes de ses intervenants secouristes bénévoles. Le formateur de chefs d'interventions œuvre en ce sens.

● **Description de la mission :**

Le formateur de chef d'intervention est chargé de :

- Assurer la formation des chefs d'intervention et des chefs de dispositif de petite envergure de l'association
- S'assurer des aspects logistiques et administratifs de la formation

Liens internes :

- Responsables d'activités



Structure :

- Délégation départementale/territoriale



Disponibilité requise :

- De 2h à 10h/semaine
- Journée/Soirée et/ou weekend



Profil :

- Avoir au moins 18 ans
- Avoir les formations suivantes à jour : chef d'intervention, chef de dispositif de petite envergure, formateur aux premiers secours



Formation(s) associée(s) à la mission

- Formateur chef d'intervention (28 h)
- Être à jour dans ses formations obligatoires



Compétences mises en œuvre et valorisables :

Généralistes :

- Facilité à travailler dans l'urgence
- Pédagogie et animation d'équipe
- Rigueur et adaptabilité
- Travail d'équipe
- Autonomie



Jeunesse

p76 Jeunesse éducation

p83 Formation





➔ **Action :** Jeunesse - éducation

Sens de la mission :

La Croix-Rouge française promeut l'engagement de tous les citoyens et plus particulièrement des jeunes. Dans ce sens, le coordinateur soutient et encourage la prise d'initiative et la mise en œuvre de projets favorisant l'autonomie et la reconnaissance des jeunes, tout en animant la dynamique jeunesse sur son territoire.

Description de la mission :

Le coordinateur régional jeunesse est chargé de :

- Renforcer et développer une dynamique régionale jeunesse
- Veiller et encourager la mise en œuvre du projet jeunesse sur l'ensemble du territoire
- Animer et coordonner le réseau jeunesse régional
- Participer à la mise en œuvre des actions jeunesse nationales en lien avec le service jeunesse national
- Relayer l'information du pôle jeunesse auprès des responsables départementaux jeunesse ou/et des jeunes ou/et des élus concernés
- Gérer un budget en accord avec le conseil de délégation régionale
- Participer aux réunions du conseil de délégation régionale en tant que voix consultative
- Impliquer et mobiliser les élus, Responsables d'activités et personnes ressources du réseau pour la mise en œuvre et l'amplification du projet jeunesse et instaurer une collaboration avec eux
- Développer des partenariats avec des associations de jeunesse ou avec l'Education nationale sur le territoire

Liens internes :

- Services centraux
- Bureau régional
- Responsables d'activités



Structure :

- Délégation régionale



Disponibilité requise :

- De 2h à 10h/semaine
- Soirée et week-end



Profil :

- A titre indicatif :
- Aisance relationnelle
 - Animation d'équipe
 - Intérêt pour les politiques publiques en matière de jeunesse



Formation(s) associée(s) à la mission

- Formation initiale des responsables d'activités départementaux et régionaux (3 jours)
- Formation annuelle des responsables départementaux jeunesse et coordinateurs régionaux jeunesse (2 jours)
- Formation leadership (7 jours)



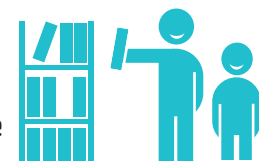
Compétences mises en œuvre et valorisables :

Généralistes :

- Méthodologie de projet
- Animation de groupe
- Management d'équipe
- Rigueur et adaptabilité
- Pédagogie et animation
- Gestion budgétaire

- Aisance relationnelle
- Autonomie





Domaine : Jeunesse

Responsable départemental/territorial jeunesse

➔ **Action :** Jeunesse - éducation

Sens de la mission :

La Croix-Rouge française promeut l'engagement de tous les citoyens et plus particulièrement des jeunes. Dans ce sens, le responsable départemental/territorial jeunesse soutient et encourage la prise d'initiative et la mise en œuvre de projets favorisant l'autonomie et la reconnaissance des jeunes, tout en animant la dynamique jeunesse sur son territoire.

Description de la mission :

Le responsable départemental/territorial jeunesse est chargé de :

- Développer et faciliter la mise en œuvre d'un calendrier d'actions départementales jeunesse sur la base d'actions existantes ou d'initiatives portées par les jeunes et l'organisation de réunions jeunesse
- Renforcer et animer un réseau jeunesse départemental
- Accompagner les initiatives solidaires des jeunes,

bénévoles ou non bénévoles, en lien avec les structures concernées

- Favoriser le recrutement de jeunes
- Relayer l'information du service jeunesse auprès des responsable local jeunesse ou/et des jeunes ou/et des élus concernés
- Soutenir le déploiement de l'offre éducative de la Croix-Rouge française, en lien avec les autres Responsables d'activités
- Gérer un budget en accord avec le conseil de délégation départementale
- Participer et rendre compte aux réunions du conseil de délégation départementale en tant que voix consultative
- Impliquer et informer les responsables d'activités et élus concernés dans la mise en œuvre du projet jeunesse et d'actions jeunesse et instaurer avec eux une collaboration régulière
- Développer des partenariats avec des associations de jeunesse ou avec l'Education nationale sur le territoire

Liens internes :

- Services centraux
- Bureau départemental
- Responsables d'activités

Liens externes :

- Pouvoirs publics
- Autres associations
- Partenaires privés
- Autres institutions (écoles...)



Structure :

- Délégation départementale/territoriale



Disponibilité requise :

- De 2h à 10h/semaine
- Soirée et week-end



Profil :

- A titre indicatif :
- Aisance relationnelle
- Animation de groupe
- Intérêt pour les politiques publiques en matière de jeunesse



Formation(s) associée(s) à la mission

- Formation Initiale des responsables d'activités départementaux et régionaux (3 jours)
- Formation annuelle des responsables départementaux jeunesse et coordinateurs régionaux jeunesse (2 jours)
- Formation leadership (7 jours)



Compétences mises en œuvre et valorisables :

Généralistes :

- Méthodologie de projet
- Animation de groupe
- Management d'équipe
- Gestion budgétaire

- Rigueur et adaptabilité
- Pédagogie et animation
- Aisance relationnelle
- Autonomie



La présente fiche mission n'est pas exhaustive et n'a pas de valeur réglementaire.

Lors de votre prise de fonction, il vous sera remis une fiche fonction détaillée et validée par les instances nationales.



➔ **Action :** Jeunesse - éducation

Sens de la mission :

La Croix-Rouge française promeut l'engagement de tous les citoyens et plus particulièrement des jeunes. Dans ce sens, le responsable local jeunesse soutient et encourage la prise d'initiative et la mise en œuvre de projets favorisant l'autonomie et la reconnaissance des jeunes, tout en animant la dynamique jeunesse sur son territoire.

Description de la mission :

Le responsable local jeunesse est chargé de :

- Animer le réseau des jeunes bénévoles de l'unité locale
- Initier et accompagner la mise en œuvre d'actions jeunesse, en proposant la mise en œuvre de nouvelles actions par des jeunes ou en les accompagnant dans la réalisation de leurs projets solidaires
- Impliquer le président, les responsables d'activités et l'ensemble des acteurs de l'unité dans la mise en œuvre transversale du projet jeunesse et la réalisation d'actions jeunesse
- Mobiliser les jeunes pour participer aux évènements jeunesse départementaux, régionaux et nationaux de la Croix-Rouge française
- Gérer un budget en accord avec le conseil de l'unité locale
- Participer et rendre compte aux réunions du conseil d'unité locale en tant que voix consultative
- Diffuser les informations transmises par le responsable départemental jeunesse, le coordinateur régional jeunesse ou le pôle jeunesse national auprès des jeunes ou/et des élus concernés.
- Développer des partenariats avec des associations de jeunesse et d'éducation populaire, l'Education nationale, etc. sur le territoire
- Recruter et accueillir des jeunes au sein de l'unité locale/antenne

Liens internes :

- Services centraux
- Bureau local
- Responsables d'activités

Liens externes :

- Pouvoirs publics
- Autres associations
- Partenaires privés
- Autres institutions (écoles...)



Structure :

- Unité locale/antenne



Disponibilité requise :

- De 2h à 10h/semaine
- Soirée et week-end



Profil :

- A titre indicatif :
- Animation de groupe
- Aisance relationnelle



Formation(s) associée(s) à la mission

- Formation jeunes leaders (2 jours)



Compétences mises en œuvre et valorisables :

Généralistes :

- Méthodologie de projet
- Animation de groupe
- Management d'équipe

- Rigueur et adaptabilité
- Pédagogie et animation
- Aisance relationnelle
- Autonomie





➔ **Action :** Jeunesse - éducation

■ **Sens de la mission :**

Le tuteur est la pierre angulaire du dispositif de service civique. Il agit dans l'écoute, le soutien, l'encouragement et la mise en confiance du volontaire pour lui permettre de développer ses compétences humaines et techniques, mais aussi ses initiatives et ses projets. Il fait de l'expérience de Service Civique une véritable étape de vie, transformatrice et formatrice pour le jeune, et utile pour la structure d'accueil.

● **Description de la mission :**

Avant le début de la mission, le tuteur de Service Civique est chargé de :

- Participer à la définition de la mission de Service Civique avec la structure
- Participer activement au recrutement du volontaire, voire le mener
- Préparer l'arrivée du volontaire, avec les responsables de structure et d'activités

Pour l'accompagnement du volontaire, il :

- Accueille le volontaire et présente les activités, et l'inscrit aux formations nécessaires
- Précise avec le volontaire les objectifs de sa mission et les ressources et outils disponibles
- Organise des points d'étape réguliers, et est disponible de façon moins formelle
- Planifie avec le volontaire les tâches à effectuer et rappelle éventuellement les objectifs
- Mesure les progressions de la mission, ajuste le parcours, conseille ou fait évoluer la mission du volontaire
- Décide avec le responsable de la structure d'accueil des sanctions nécessaires en cas de manquements graves

En fin de mission, il :

- Réalise le bilan final du Service Civique avec le volontaire
- Valorise avec le volontaire les activités accomplies et les compétences et savoir-être développés

Liens internes :

- Services centraux
- Président
- Responsables d'activités
- Référent départemental du Service Civique



Structure :

- Unité locale
- Délégation départementale/territoriale
- Établissement



Disponibilité requise :

- De 2h à 10h/semaine
- Journée et/ou soirée



Profil :

A titre indicatif :

- Connaissance de la Croix-Rouge française
- Écoute, patience, volontariat, disponibilité et bon sens relationnel
- Capacité d'adaptation
- Capacités d'accompagnement et de pédagogie



Formation(s) associée(s) à la mission

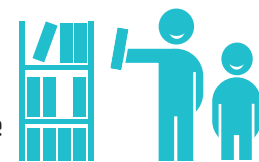
- Formation initiale des tuteurs (1 jour, obligatoire)



Compétences mises en œuvre et valorisables :

Généralistes :

- Animation de groupe
- Gestion d'équipe
- Coaching
- Pédagogie et animation
- Diplomatie
- Écoute active et empathie
- Aisance relationnelle



Domaine : Jeunesse

Référent régional service civique

➔ **Action :** Jeunesse - éducation

Sens de la mission :

La Croix-Rouge française promeut l'engagement de tous les citoyens et plus particulièrement des jeunes. Dans ce sens, le dispositif de service civique est fortement déployé à travers les différentes structures de l'association. Pour cela, le référent régional agit pour mettre en relation, informer et animer les volontaires en services civiques et leurs tuteurs pour assurer une expérience cadrée, enrichissante et utile.

Description de la mission :

Le référent régional service civique est chargé de :

- Appuyer le coordinateur régional jeunesse dans la coordination et l'animation régionale du réseau des jeunes volontaires et des tuteurs de service civique
- Informer l'ensemble des structures sur le dispositif du service civique volontaire en mettant en place, si besoin, des outils de communication spécifiques au volontariat
- Organiser et participer à l'animation de la journée d'intégration des volontaires en service civique et de leurs tuteurs

- Participer aux commissions régionales jeunesse ou au conseil de délégation régionale en tant que voix consultative
- Être en contact avec l'ensemble des structures (unités locales, délégations départementales/territoriales, établissements) qui accueillent un volontaire en service civique afin d'être identifié et d'informer les élus, les volontaires et les tuteurs, sur le cadre du service civique ou les opportunités régionales concernant le dispositif
- Apporter un soutien méthodologique pour des projets initiés par des volontaires en service civique
- Être un relais d'information entre les structures
- Favoriser la dynamique et l'échanges de pratiques entre les volontaires des divers territoires et les tuteurs par la mise en place de formations et de journées de cohésion spécifiques
- Mettre en place des outils pour favoriser l'intégration des volontaires auprès des acteurs des structures
- Être le garant du respect, par les structures et les élus, des règles et des procédures en vigueur dans le cadre de l'agrément du service civique

Liens internes :

- Services centraux
- Bureau départemental
- Bureau régional
- Responsables d'activités

Liens externes :

- Pouvoirs publics
- Autres associations
- Autres institutions (écoles...)



Structure :

- Délégation Régionale



Disponibilité requise :

- De 2h à 10h/semaine
- Journée et soirée



Profil :

- A titre indicatif :
- Connaissance du dispositif de service civique et de l'organisation Croix-Rouge.
 - Méthodologie de projet
 - Aisance relationnelle
 - Animation de groupe



Formation(s) associée(s) à la mission

- Formation des tuteurs service civique (2 jours)
- Accompagnateur de projets de jeunes (2 jours)
- Formation leadership (7 jours)



Compétences mises en œuvre et valorisables :

Généralistes :

- Méthodologie de projet
- Animation de groupe
- Management d'équipe
- Gestion budgétaire

- Pédagogie et animation
- Diplomatie
- Ecoute active et empathie
- Aisance relationnelle



Domaine : Jeunesse

Educateur pairs YABC : jeunes comme acteurs du changement des mentalités

➔ **Action :** Jeunesse - éducation

Sens de la mission :

La Croix-Rouge française promeut une culture de non-violence, de paix et de lutte contre toutes les formes de discrimination et les préjugés. Dans ce sens, l'éducateur agit auprès des jeunes en les formant aux différentes thématiques.

Description de la mission :

L'éducateur pairs YABC est chargé de :

- Animer des sessions YABC d'une heure à deux heures auprès de groupes de jeunes
- Identifier avec les responsables de structures (établissements scolaires, associations sportives, groupes de jeunes constitués) les thèmes à aborder (communication non-violente, genres, interculturalité...) selon les situations et difficultés rencontrées au sein du groupe
- Assurer la préparation matérielle des animations et se rendre sur place
- Animer la/les séquence(s) en binôme
- Evaluer avec les jeunes et les encadrants et assurer le reporting pour le recensement national des animations YABC

Liens internes :

- Services centraux
- Bureau local
- Bureau départemental
- Responsables d'activités

Liens externes :

- Pouvoirs publics
- Autres associations
- Autres institutions (écoles...)



Structure :

- Unité locale/antenne
- Délégation départementale/territoriale



Disponibilité requise :

- Moins de 2h/semaine
- Journée, soirée et weekend



Profil :

- Jeune
- A titre indicatif :
- Aisance relationnelle
- Animation de groupe



Formation(s) associée(s) à la mission

- Formation éducateurs pairs YABC (6 jours)



Compétences mises en œuvre et valorisables :

- Méthodologie de projet
- Animation de groupe
- Gestion d'équipe
- Pédagogie et animation
- Diplomatie
- Ecoute active et empathie
- Aisance relationnelle



Domaine : Jeunesse

Accompagnateur de projet de jeunes

→ **Action :** Jeunesse - éducation

■ **Sens de la mission :**

La Croix-Rouge française promeut l'engagement de tous les citoyens et plus particulièrement des jeunes. Dans ce sens, l'accompagnateur de projet soutient et encourage la prise d'initiative et la mise en œuvre de projets favorisant l'autonomie et la reconnaissance des jeunes.

● **Description de la mission :**

L'accompagnateur de projet de jeunes est chargé de :

- Associer et informer les bénévoles et responsables d'activités intéressés ou concernés
- Identifier un porteur de projet si besoin
- Veiller à ce que les projets soient validés et faire remonter les informations
- Accompagner le porteur de projet (aide à l'analyse du projet, aide à la définition des objectifs, aide à la stratégie, aide à l'organisation etc.)
- Débriefing avec le porteur de projet des freins et leviers du projet
- S'assurer qu'un bilan et une évaluation ont été faits et transmis aux acteurs et aux partenaires

Liens internes :

- Services centraux
- Bureau local
- Bureau départemental
- Responsables d'activités



Structure :

- Unité locale/antenne
- Délégation départementale/territoriale



Disponibilité requise :

- De 2h à 10h/semaine
- Soirée et week-end



Profil :

- A titre indicatif :
- Connaissance des appels à projet de la Croix-Rouge française (Red Touch', Tous en fête) et intérêt pour les politiques publiques en matière de jeunesse



Formation(s) associée(s) à la mission

- Formation accompagnateur de projet de jeunes (2 jours)



Compétences mises en œuvre et valorisables :

Généralistes :

- Méthodologie de projet
- Animation de groupe
- Management d'équipe
- Esprit de synthèse et organisation
- Pédagogie et animation

- Aisance relationnelle
- Gestion budgétaire



Domaine : Jeunesse

Porteur de projet de jeunes

➔ **Action :** Jeunesse - éducation

Sens de la mission :

La Croix-Rouge française promeut l'engagement de tous les citoyens et plus particulièrement des jeunes. Dans ce sens, le porteur de projet contribue au changement des mentalités grâce à la réalisation d'un projet collectif ainsi que la mise en œuvre de ses compétences au profit des personnes les plus fragilisées.

Description de la mission :

En lien avec l'accompagnateur de projet, le porteur de projet doit :

- Etre le responsable de la mise en œuvre opérationnelle du projet
- Rendre compte à l'accompagnateur de projet des avancées du projet
- Identifier les besoins du territoire
- Remplir la fiche d'idée d'action et la déposer sur la plateforme Red Touch'

- Associer les bénévoles et responsables d'activités intéressés
- Valider le projet par l'unité locale ou la délégation
- Impliquer le président, les responsables d'activités et l'ensemble des acteurs de l'unité dans la mise en œuvre de l'action
- Evaluer les besoins humains, matériels, de communication, financiers et de soutien
- Construire le budget prévisionnel de l'action ainsi que fixer le calendrier
- Animer et encadrer son équipe et/ou les bénévoles mobilisés pour l'évènement : répartir et déléguer les tâches
- Porter le projet le Jour J
- Rédiger un bilan quantitatif et qualitatif de l'action
- A partir du tableau de valorisation des compétences, mettre en évidence les réussites et les obstacles rencontrés durant le cycle de projet

Liens internes :

- Services centraux
- Bureaux locaux
- Bureaux départementaux
- Responsables d'activités

Liens externes :

- Pouvoirs publics
- Partenaires privés



Structure :

- Unité locale
- Délégation départementale/territoriale



Disponibilité requise :

- De 2h à 10h/semaine
- Soirée et week-end



Profil :

- A titre indicatif :
- Connaissance des appels à projet Croix-Rouge française (Red Touch', Tous en fête) et intérêt pour les politiques publiques en matière de jeunesse



Formation(s) associée(s) à la mission

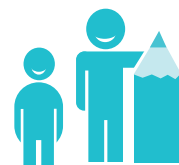
- Formation jeunes leaders (5 jours)



Compétences mises en œuvre et valorisables :

Généralistes :

- Méthodologie de projet
- Animation de groupe
- Management d'équipe
- Esprit de synthèse et organisation
- Pédagogie et animation
- Aisance relationnelle
- Gestion budgétaire



➔ **Action :** Jeunesse - éducation

■ **Sens de la mission :**

La Croix-Rouge sensibilise les enfants et jeunes d'âge scolaire aux enjeux humanitaires, citoyens et de santé. Dans ce sens, l'animateur promeut l'offre éducative auprès des jeunes.

● **Description de la mission :**

L'animateur de modules éducatifs est chargé de :

- Réaliser en binôme ou trinôme l'animation du/des module(s) concerné(s) au sein d'établissements scolaires, dans des accueils de mineurs ou d'autres associations
- Présenter le contexte et les enjeux des animations aux responsables des structures qui accueillent l'animation
- Contacter les encadrants référents pour préparer l'animation
- Assurer la préparation matérielle des animations
- Evaluer avec les jeunes et les encadrants et assurer le reporting pour le recensement national des animations de l'offre éducative

Liens internes :

- Services centraux
- Bureau local
- Bureau départemental
- Responsables d'activités



Structure :

- Unité locale
- Délégation départementale/territoriale



Disponibilité requise :

- Moins de 2h/semaine
- Journée



Profil :

- Connaissance des fondamentaux de la Croix-Rouge française



Formation(s) associée(s) à la mission

En fonction des programmes d'animation :

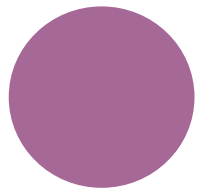
- Moi acteur humanitaire ! (valeurs humanitaires) : (formation à distance de 1h30)
- Surtout ne change rien sauf le monde ! (valeurs humanitaires) (formation à distance de 1h30)
- Initiation aux premiers secours : (2 jours)
- Premiers secours civiques niveau 1 : (6 jours)
- Mieux manger mieux vivre (éducation nutritionnelle) (2 jours)
- Raid cross ! et Limito ! (droit international humanitaire) (1,5 jours)
- Prev'addict (prévention des risques d'addictions) (2 jours)



Compétences mises en œuvre et valorisables :

Généralistes :

- Animation de groupe
- Pédagogie et animation
- Aisance relationnelle
- Autonomie
- Rigueur et adaptabilité



Soutien aux activités

- p85** Développement associatif
- p92** Administration et finances
- p100** Diffusion principes et valeurs
- p107** Recrutement, soutien des bénévoles



➔ **Action :** Développement associatif

Sens de la mission :

La Croix-Rouge française met en œuvre de nombreuses actions sur l'ensemble du territoire français, pour cela elle a besoin de soutien humain, matériel et financier. Dans ce sens, la communication et le développement des ressources est un levier de mobilisation de l'ensemble des acteurs Croix-Rouge mais également des acteurs externes : collectivités, financeurs, partenaires privés et publics ainsi que le grand public.

Description de la mission :

Le responsable départemental/territorial communication est chargé de :

- Entretien des relations régulières avec les médias départementaux
- Interpeller et transmettre les sollicitations de la presse départementale au président ou répondre directement aux sollicitations de la presse après accord du président
- Relayer auprès des médias départementaux les campagnes de presse nationales et régionales
- Être force de proposition et de conseil auprès de son président sur les opérations événementielles
- Apporter un soutien technique et/ou coordonner l'organisation des événements
- Concevoir et mettre à jour le site web de la délégation
- Assurer la présence de la délégation sur les médias sociaux
- Concevoir et éditer les supports d'information et de communication de la délégation
- Être force de proposition et accompagner la conception d'outils et d'action de communication interne
- Prospecter les entreprises d'envergure départementales susceptibles de soutenir les actions de la Croix-Rouge sous forme de mécénat et/ou de sponsoring
- Négocier, formaliser et s'assurer de la mise en œuvre des projets de partenariats soumis à la signature du président départemental
- Elaborer, en lien avec le bureau départemental, les demandes de subventions

Liens internes :

- Bureau départemental
- Services centraux
- Responsables d'activités

Liens externes :

- Pouvoirs publics
- Partenaires privés
- Autres institutions



Structure :

- Délégation départementale/territoriale



Disponibilité requise :

- De 10h à 20h/semaine
- Journée, soirée et weekend



Profil :

- A titre indicatif :
- Aisance relationnelle
- Aisance rédactionnelle
- Travail d'équipe
- Rigueur et adaptabilité



Formation(s) associée(s) à la mission

- Formation d'initiale des responsables départementaux d'activités (3 jours)



Compétences mises en œuvre et valorisables :

Généralistes :

- Méthodologie de projet
- Animation de groupe
- Aisance rédactionnelle
- Aisance relationnelle

- Événementiel, logistique
- Utilisation des outils informatiques et internet
- Gestion budgétaire
- Autonomie



→ **Action :** Développement associatif

Sens de la mission :

La Croix-Rouge française met en œuvre de nombreuses actions sur l'ensemble du territoire français, pour cela elle a besoin de soutien humain, matériel et financier. Dans ce sens, la communication et le développement des ressources est un levier de mobilisation de l'ensemble des acteurs Croix-Rouge mais également des acteurs externes : collectivités, financeurs, partenaires privés et publics ainsi que le grand public.

Description de la mission :

Le responsable local communication et développement des ressources :

- Entretenir des relations régulières avec les médias locaux
- Interpeller et transmettre les sollicitations de la presse au président ou répondre directement aux sollicitations de la presse après accord du président local
- Relayer auprès des médias locaux les campagnes de presse nationales et régionales
- Être force de proposition et de conseil auprès de son président sur les opérations événementielles
- Apporter un soutien technique et/ou coordonner l'organisation des événements
- Concevoir et mettre à jour le site web de l'unité locale
- Assurer la présence sur les médias sociaux
- Concevoir et éditer les supports d'information et de communication papier
- Être force de proposition et accompagner la conception d'outils et d'action de communication interne
- Prospecter les entreprises locales susceptibles de soutenir les actions de la Croix-Rouge sous forme de mécénat et/ou de sponsoring
- Négocier, formaliser et s'assurer de la mise en œuvre des projets de partenariats soumis à la signature du président
- Elaborer, en lien avec le bureau local, les demandes de subventions

Liens internes :

- Bureau local
- Responsables d'activités

Liens externes :

- Partenaires privés
- Pouvoirs publics
- Autres institutions



Structure :

- Unité locale/antenne



Disponibilité requise :

- De 2h à 10h/semaine
- Journée, soirée et weekend



Profil :

- A titre indicatif :
- Aisance relationnelle
- Aisance rédactionnelle
- Travail en équipe



Formation(s) associée(s) à la mission

- Aucune formation requise



Compétences mises en œuvre et valorisables :

Généralistes :

- Méthodologie de projet
- Gestion d'équipe
- Aisance rédactionnelle
- Aisance relationnelle

- Évènementiel, logistique
- Gestion budgétaire
- Utilisation des outils informatiques et internet
- Autonomie



➔ **Action :** Développement associatif

Sens de la mission :

La Croix-Rouge française déploie ses activités au niveau local, départemental et régional. Chaque zone d'action a ses propres besoins et ses propres spécificités. Pour cela, il est nécessaire de mettre en place une équipe à chacun de ses échelons. Parmi les équipes de bénévoles en place, il existe les responsables et responsables adjoints d'antenne, au niveau local. Pour mener à bien leur mission, ils sont soutenus par des interlocuteurs identifiés et des outils sont mis à leur disposition.

Description de la mission :

Le responsable d'antenne est chargé de :

- Assurer la responsabilité de l'action Croix-Rouge sur sa zone
- Veiller au bon déroulement des diverses actions menées sur son territoire (moyen matériel, moyen humain, moyen financier) et mutualiser les moyens si nécessaire avec les autres antennes
- Être en contact régulier avec la délégation territoriale, en représentant l'antenne au conseil, et s'assurer de transmettre les informations importantes entre l'antenne et le bureau de la délégation territoriale
- Représenter l'action de la Croix-Rouge vis-à-vis des acteurs locaux (partenaires, financeurs etc.)

Liens internes :

- Responsables d'activités
- Bureau territorial

Liens externes :

- Pouvoirs publics
- Partenaires privés
- Associations locales



Structure :

- Antenne locale



Disponibilité requise :

- De 2h à 10h/semaine
- Journée, soirée et/ou week-end



Profil :

- A titre indicatif :
- Aisance relationnelle
- Animation rédactionnelle
- Travail en équipe



Formation(s) associée(s) à la mission

- Formation des responsables d'antennes (2 jours)



Compétences mises en œuvre et valorisables :

Généralistes :

- Gestion de projet
- Animation de groupe
- Management d'équipe
- Utilisation des outils informatiques et internet
- Rigueur et adaptabilité
- Gestion budgétaire
- Travail en équipe
- Capacité à déléguer



➔ **Action :** Développement associatif

Sens de la mission :

La Croix-Rouge française déploie ses activités au niveau local, départemental et régional. Chaque zone d'action a ses propres besoins et ses propres spécificités. Pour cela, il est nécessaire de mettre en place une équipe à chacun de ses échelons. Parmi les équipes de bénévoles en place, il existe les responsables et responsables adjoints d'antenne, au niveau local. Pour mener à bien leur mission, ils sont soutenus par des interlocuteurs identifiés et des outils sont mis à leur disposition.

Description de la mission :

Le responsable d'antenne adjoint est chargé de :

- Assurer la responsabilité des questions budgétaires de l'antenne
- Veiller au bon déroulement des diverses actions menées sur son territoire, en lien avec le responsable
- Préparer, en lien avec le responsable, le budget de l'antenne
- Représenter, avec le responsable, l'action de la Croix-Rouge vis-à-vis des acteurs locaux (partenaires, financeurs etc.)

Liens internes :

- Responsables d'activités
- Bureau territorial

Liens externes :

- Pouvoirs publics
- Partenaires privés
- Associations locales



Structure :

- Antenne locale



Disponibilité requise :

- De 2h à 10h/semaine
- Journée, soirée et/ou week-end



Profil :

- A titre indicatif :
- Aisance relationnelle
- Aisance rédactionnelle
- Travail en équipe



Formation(s) associée(s) à la mission

- Formation des responsables d'antenne (2 jours)



Compétences mises en œuvre et valorisables :

Généralistes :

- Gestion de projet
- Animation de groupe
- Management d'équipe
- Utilisation des outils informatiques et internet
- Rigueur et adaptabilité
- Gestion budgétaire
- Travail en équipe
- Capacité à déléguer



➔ **Action :** Développement associatif

Sens de la mission :

La Croix-Rouge française déploie ses activités au niveau local, départemental et régional. Chaque zone d'action a ses propres besoins et ses propres spécificités. Pour cela, il est nécessaire de mettre en place une équipe à chacun de ses échelons. Parmi les équipes de bénévoles en place, les adhérents élisent un bureau composé d'au moins un président, un secrétaire et un trésorier. Pour mener à bien leur mission, ils sont soutenus par des interlocuteurs identifiés et des outils sont mis à leur disposition.

Description de la mission :

Le président de délégation régionale est chargé de :

- Coordonner les départements de sa zone d'action
- Réunir les membres du bureau pour prendre les décisions qui dépassent la gestion courante
- Veiller au bon déroulement des diverses actions menées sur son territoire (moyen matériel, moyen humain, moyen financier) et mutualiser les moyens si nécessaire entre départements
- Être en contact régulier avec les instances nationales et les services centraux, et s'assurer de transmettre les informations importantes entre les départements, le bureau de la délégation régionale et les instances nationales
- Représenter l'action de la Croix-Rouge vis-à-vis des acteurs régionaux (partenaires, financeurs etc.)

Liens internes :

- Bureaux départementaux
- Bureau régional
- Instances nationales
- Services centraux

Liens externes :

- Pouvoirs publics
- Partenaires privés
- Associations



Structure :

- Délégation régionale



Disponibilité requise :

- De 10h à 20h / semaine
- Journée, soirée et/ou week-end



Profil :

- Avoir au moins 18 ans
- A titre indicatif :
- Aisance relationnelle
- Aisance rédactionnelle
- Travail en équipe
- Management d'équipe



Formation(s) associée(s) à la mission

- Formation des élus départementaux et régionaux (3 jours)



Compétences mises en œuvre et valorisables :

Généralistes :

- Gestion de projet
- Animation de groupe
- Management d'équipe
- Utilisation des outils informatiques et internet

- Rigueur et adaptabilité
- Gestion budgétaire
- Travail en équipe
- Capacité à déléguer





Domaine : Soutien aux activités Président d'une délégation départementale/territoriale

➔ **Action :** Développement associatif

■ **Sens de la mission :**

La Croix-Rouge française déploie ses activités au niveau local, départemental et régional. Chaque zone d'action a ses propres besoins et ses propres spécificités. Pour cela, il est nécessaire de mettre en place une équipe à chacun de ses échelons. Parmi les équipes de bénévoles en place, les adhérents élisent un bureau composé d'au moins un président, un secrétaire et un trésorier. Pour mener à bien leur mission, ils sont soutenus par des interlocuteurs identifiés et des outils sont mis à leur disposition.

● **Description de la mission :**

Le président d'une délégation départementale/territoriale est chargé de :

- Coordonner et d'animer les actions des unités locales
- Réunir les membres du bureau pour prendre les décisions
- Veiller au bon déroulement des diverses actions menées sur son territoire (moyen matériel, moyen humain, moyen financier) et mutualiser les moyens si nécessaire
- Être en contact régulier avec la délégation régionale, en représentant le département, et s'assurer de transmettre les informations importantes entre les unités locales, le bureau de la délégation régionale et les instances nationales
- Représenter l'action de la Croix-Rouge vis-à-vis des acteurs départementaux (partenaires, financeurs etc.)

Liens internes :

- Bureaux locaux
- Bureau départementaux
- Bureau régionaux
- Responsables d'activités
- Instances nationales
- Services centraux

Liens externes :

- Pouvoirs publics
- Partenaires privés
- Associations



Structure :

- Délégation départementale/territoriale



Disponibilité requise :

- De 10h à 20h / semaine
- Journée, soirée et/ou week-end



Profil :

- Avoir au moins 18 ans
- A titre indicatif :
- Aisance relationnelle
- Aisance rédactionnelle
- Travail en équipe



Formation(s) associée(s) à la mission

- Formation des élus départementaux et régionaux (3 jours)



Compétences mises en œuvre et valorisables :

Généralistes :

- Gestion de projet
- Animation de groupe
- Management d'équipe
- Utilisation des outils informatiques et internet

- Rigueur et adaptabilité
- Gestion budgétaire
- Travail en équipe
- Capacité à déléguer



La présente fiche mission n'est pas exhaustive et n'a pas de valeur réglementaire. Lors de votre prise de fonction, il vous sera remis une fiche fonction détaillée et validée par les instances nationales.



➔ **Action :** Développement associatif

Sens de la mission :

La Croix-Rouge française déploie ses activités au niveau local, départemental et régional. Chaque zone d'action a ses propres besoins et ses propres spécificités. Pour cela, il est nécessaire de mettre en place une équipe à chacun de ses échelons. Parmi les équipes de bénévoles en place, les adhérents élisent un bureau composé d'au moins un président, un secrétaire et un trésorier. Pour mener à bien leur mission, ils sont soutenus par des interlocuteurs identifiés et des outils sont mis à leur disposition.

Description de la mission :

Le président d'une unité locale est chargé de :

- Assurer la responsabilité de l'action Croix-Rouge sur sa zone
- Réunir les membres du bureau pour prendre les décisions qui dépassent la gestion courante.
- Veiller au bon déroulement des diverses actions menées sur son territoire (moyen matériel, moyen humain, moyen financier) et mutualiser les moyens si nécessaire
- Être en contact régulier avec la délégation départementale, en représentant l'unité locale, et s'assurer de transmettre les informations importantes entre son unité locale et le bureau de la délégation départementale
- Représenter l'action de la Croix-Rouge vis-à-vis des acteurs locaux (partenaires, financeurs etc.)

Liens internes :

- Bureau local
- Bureau départemental
- Responsables d'activités de l'unité locale
- Services centraux

Liens externes :

- Pouvoirs publics
- Partenaires privés
- Associations locales



Structure :

- Unité locale



Disponibilité requise :

- De 2h à 10h/semaine
- Journée, soirée et/ou week-end



Profil :

- Avoir au moins 18 ans
- A titre indicatif :
- Aisance relationnelle
- Aisance rédactionnelle
- Travail en équipe
- Management d'équipe



Formation(s) associée(s) à la mission

- Formation des élus locaux (2 jours)



Compétences mises en œuvre et valorisables :

Généralistes :

- Gestion de projet
- Animation de groupe
- Management d'équipe
- Utilisation des outils informatiques et internet

- Rigueur et adaptabilité
- Gestion budgétaire
- Travail en équipe
- Capacité à déléguer



La présente fiche mission n'est pas exhaustive et n'a pas de valeur réglementaire.

Lors de votre prise de fonction, il vous sera remis une fiche fonction détaillée et validée par les instances nationales.



➔ **Action :** Administration et finances

Sens de la mission :

La Croix-Rouge française déploie ses activités au niveau local, départemental et régional. Chaque zone d'action a ses propres besoins et ses propres spécificités. Pour cela, il est nécessaire de mettre en place une équipe à chacun de ses échelons. Parmi les équipes de bénévoles en place, les adhérents élisent un bureau composé d'au moins un président, un secrétaire et un trésorier. Pour mener à bien leur mission, ils sont soutenus par des interlocuteurs identifiés et des outils sont mis à leur disposition.

Description de la mission :

Le trésorier d'une délégation régionale est chargé de :

- Préparer le budget annuel, en lien avec le président, et en assurer le suivi
- Animer le réseau des trésoriers départementaux et contrôler l'exécution des budgets des délégations départementales
- Être référent, en lien avec le président, de toutes les questions financières
- Être en lien régulier avec le service de comptabilité pour s'assurer de la cohérence des documents comptables de la délégation régionale.

Liens internes :

- Bureau régional
- Bureaux départementaux
- Service comptabilité

Liens externes :

- Pouvoirs publics
- Partenaires privés



Structure :

- Délégation régionale



Disponibilité requise :

- De 2h à 10h/semaine
- Journée, soirée et/ou week-end



Profil :

- Avoir au moins 18 ans
- A titre indicatif :
- Aisance relationnelle
 - Aisance rédactionnelle
 - Travail en équipe



Formation(s) associée(s) à la mission

- Formation des élus départementaux et régionaux (3 jours)



Compétences mises en œuvre et valorisables :

Généralistes :

- Gestion de projet
- Animation de groupe
- Management d'équipe
- Utilisation des outils informatiques et internet
- Rigueur et adaptabilité
- Gestion budgétaire
- Travail en équipe
- Capacité à déléguer





➔ **Action :** Administration et finances

Sens de la mission :

La Croix-Rouge française déploie ses activités au niveau local, départemental et régional. Chaque zone d'action a ses propres besoins et ses propres spécificités. Pour cela, il est nécessaire de mettre en place une équipe à chacun de ses échelons. Parmi les équipes de bénévoles en place, les adhérents élisent un bureau composé d'au moins un président, un secrétaire et un trésorier. Pour mener à bien leur mission, ils sont soutenus par des interlocuteurs identifiés et des outils sont mis à leur disposition.

Description de la mission :

Le trésorier d'une délégation départementale/territoriale est chargé de :

- Préparer le budget annuel, en lien avec le président, et en assurer le suivi
- Animer le réseau des trésoriers locaux et contrôler l'exécution des budgets des unités locales
- Être référent, en lien avec le président, de toutes les questions financières
- Être en lien régulier avec le service de comptabilité pour s'assurer de la cohérence des documents comptables de la délégation départementale.

Liens internes :

- Bureau départemental
- Bureaux locaux
- Bureau régional
- Service comptabilité

Liens externes :

- Pouvoirs publics
- Partenaires privés



Structure :

- Délégation départementale/territoriale



Disponibilité requise :

- De 2h à 10h/semaine
- Journée, soirée et/ou week-end



Profil :

- Avoir au moins 18 ans
- A titre indicatif :
- Aisance relationnelle
 - Aisance rédactionnelle
 - Travail en équipe



Formation(s) associée(s) à la mission

- Formation des élus départementaux et régionaux (3 jours)



Compétences mises en œuvre et valorisables :

Généralistes :

- Gestion de projet
- Animation de groupe
- Management d'équipe
- Utilisation des outils informatiques et internet
- Rigueur et adaptabilité
- Gestion budgétaire
- Travail en équipe
- Capacité à déléguer





➔ **Action :** Administration et finances

Sens de la mission :

La Croix-Rouge française déploie ses activités au niveau local, départemental et régional. Chaque zone d'action a ses propres besoins et ses propres spécificités. Pour cela, il est nécessaire de mettre en place une équipe à chacun de ses échelons. Parmi les équipes de bénévoles en place, les adhérents élisent un bureau composé d'au moins un président, un secrétaire et un trésorier. Pour mener à bien leur mission, ils sont soutenus par des interlocuteurs identifiés et des outils sont mis à leur disposition.

Description de la mission :

Le trésorier d'une unité locale est chargé de :

- Préparer le budget annuel, en lien avec le président, et en assurer le suivi
- Être référent, en lien avec le président, de toutes les questions financières
- Être en lien régulier avec le service de comptabilité pour s'assurer de la cohérence des documents comptables de l'unité locale

Liens internes :

- Bureau local
- Bureau départemental
- Service comptabilité

Liens externes :

- Pouvoirs publics
- Partenaires privés



Structure :

- Unité locale



Disponibilité requise :

- De 2h à 10h/semaine
- Journée, soirée et/ou week-end



Profil :

- Avoir au moins 18 ans
- A titre indicatif :
- Aisance relationnelle
 - Aisance rédactionnelle
 - Travail en équipe



Formation(s) associée(s) à la mission

- Formation des élus locaux (2 jours)



Compétences mises en œuvre et valorisables :

Généralistes :

- Gestion de projet
- Animation de groupe
- Management d'équipe
- Utilisation des outils informatiques et internet
- Rigueur et adaptabilité
- Gestion budgétaire
- Travail en équipe
- Capacité à déléguer





➔ **Action :** Administration et finances

Sens de la mission :

La Croix-Rouge française déploie ses activités au niveau local, départemental et régional. Chaque zone d'action a ses propres besoins et ses propres spécificités. Pour cela, il est nécessaire de mettre en place une équipe à chacun de ses échelons. Parmi les équipes de bénévoles en place, les adhérents élisent un bureau composé d'au moins un président, un secrétaire et un trésorier. Pour mener à bien leur mission, ils sont soutenus par des interlocuteurs identifiés et des outils sont mis à leur disposition.

Description de la mission :

Le secrétaire d'une délégation régionale est chargé de :

- Préparer les diverses réunions de bureau et en réaliser les comptes rendus
- Gérer les élections en cours de mandat
- Animer les secrétaires des départements de sa région
- Être relai d'information entre les élus, les responsables d'activités et les adhérents
- Rédiger, en lien avec le président, le rapport d'activité

Liens internes :

- Bureaux départementaux
- Bureau régional
- Responsables d'activités
- Services centraux

Liens externes :

- Associations locales



Structure :

- Délégation régionale



Disponibilité requise :

- De 2h à 10h/semaine
- Journée, soirée et/ou week-end



Profil :

- Avoir au moins 16 ans
- A titre indicatif :
- Aisance relationnelle
 - Aisance rédactionnelle
 - Travail en équipe



Formation(s) associée(s) à la mission

- Aucune formation requise



Compétences mises en œuvre et valorisables :

Généralistes :

- Gestion de projet
- Animation de groupe
- Esprit de synthèse et organisation
- Utilisation des outils informatiques et internet
- Rigueur et adaptabilité
- Travail en équipe
- Capacité à déléguer





Domaine : Soutien aux activités

**Secrétaire d'une délégation
départementale/territoriale**

➔ **Action :** Administration et finances

Sens de la mission :

La Croix-Rouge française déploie ses activités au niveau local, départemental et régional. Chaque zone d'action a ses propres besoins et ses propres spécificités. Pour cela, il est nécessaire de mettre en place une équipe à chacun de ses échelons. Parmi les équipes de bénévoles en place, les adhérents élisent un bureau composé d'au moins un président, un secrétaire et un trésorier. Pour mener à bien leur mission, ils sont soutenus par des interlocuteurs identifiés et des outils sont mis à leur disposition.

Description de la mission :

Le secrétaire d'une délégation départementale/territoriale est chargé de :

- Animer et gérer la campagne annuelle d'adhésion
- Préparer les diverses réunions de bureau et en réaliser les comptes rendus
- Gérer les élections en cours de mandat
- Animer les secrétaires locaux de son département
- Être relai d'information entre les élus, les responsables d'activités et les adhérents
- Rédiger, en lien avec le président, le rapport d'activité

Liens internes :

- Bureaux départementaux
- Bureaux locaux
- Bureau régional
- Responsables d'activités
- Services centraux

Liens externes :

- Associations locales



Structure :

- Délégation départementale/territoriale



Disponibilité requise :

- De 2h à 10h/semaine
- Journée, soirée et/ou week-end



Profil :

- Avoir au moins 16 ans
- A titre indicatif :
- Aisance relationnelle
- Aisance rédactionnelle
- Travail en équipe



Formation(s) associée(s) à la mission

- Aucune formation requise



Compétences mises en œuvre et valorisables :

Généralistes :

- Gestion de projet
- Animation de groupe
- Esprit de synthèse et organisation
- Utilisation des outils informatiques et internet
- Rigueur et adaptabilité
- Travail en équipe
- Capacité à déléguer





➔ **Action :** Administration et finances

Sens de la mission :

La Croix-Rouge française déploie ses activités au niveau local, départemental et régional. Chaque zone d'action a ses propres besoins et ses propres spécificités. Pour cela, il est nécessaire de mettre en place une équipe à chacun de ses échelons. Parmi les équipes de bénévoles en place, les adhérents élisent un bureau composé d'au moins un président, un secrétaire et un trésorier. Pour mener à bien leur mission, ils sont soutenus par des interlocuteurs identifiés et des outils sont mis à leur disposition.

Description de la mission :

Le secrétaire d'une unité locale est chargé de :

- Animer et gérer la campagne annuelle d'adhésion
- Préparer les diverses réunions de bureau et en réaliser les comptes rendus
- Gérer les élections en cours de mandat
- Être un relai d'information entre les élus, Responsables d'activités et adhérents
- Rédiger, en lien avec le président, le rapport d'activité

Liens internes :

- Bureau local
- Bureau départemental
- Responsables d'activités

Liens externes :

- Associations locales



Structure :

- Unité locale



Disponibilité requise :

- De 2h à 10h/semaine
- Journée, soirée et/ou week-end



Profil :

- Avoir au moins 16 ans
- A titre indicatif :
- Aisance relationnelle
 - Aisance rédactionnelle
 - Travail en équipe



Formation(s) associée(s) à la mission

- Aucune formation requise



Compétences mises en œuvre et valorisables :

Généralistes :

- Gestion de projet
- Animation de groupe
- Esprit de synthèse et organisation
- Utilisation des outils informatiques et internet
- Rigueur et adaptabilité
- Travail en équipe
- Capacité à déléguer





➔ **Action :** Administration et finances

Sens de la mission :

Afin de faciliter le déploiement des actions de la Croix-Rouge française sur l'ensemble du territoire, l'association s'est dotée d'outils informatiques propres à ses activités. Dans ce sens, le référent départemental Base Contacts œuvre pour une meilleure utilisation de la Base Contacts.

Description de la mission :

Le responsable départemental Base Contacts est chargé de :

- Permettre une meilleure utilisation et une mise à jour régulière de la Base Contacts et de l'annuaire structures, en étroite collaboration avec les responsables d'activités et élus
- Gérer et administrer les demandes de droits d'accès et assurer le suivi des comptes intranet
- Promouvoir l'utilisation de la Base Contacts dans les structures bénévoles de son département
- Évaluer les besoins de formation à l'utilisation de la Base Contacts pour permettre l'autonomie des structures
- Organiser les sessions de formation Base Contacts avec les formateurs Base Contacts
- Apporter aux structures une assistance à l'utilisation de la Base Contacts
- Alerter les structures des échéances de mise à jour
- Informer les structures des évolutions relatives aux applications Base Contacts
- Recueillir les besoins/problèmes des structures concernant les applications Base Contacts
- Être l'interlocuteur privilégié entre les utilisateurs et les services centraux

Liens internes :

- Bureau départemental
- Bureaux locaux
- Responsables d'activités
- Services centraux



Structure :

- Délégation départementale/territoriale



Disponibilité requise :

- De 2h à 10h/semaine
- Journée, soirée et/ou week-end



Profil :

- A titre indicatif :
- Travail d'équipe
- Utilisation des outils informatiques et internet
- Aisance relationnelle
- Capacité d'adaptation



Formation(s) associée(s) à la mission

- Formation Base Contacts (1 jour)



Compétences mises en œuvre et valorisables :

Généralistes :

- Travail d'équipe
- Utilisation des outils informatiques et internet
- Aisance relationnelle
- Capacité d'adaptation
- Rigueur et adaptabilité
- Autonomie



La présente fiche mission n'est pas exhaustive et n'a pas de valeur réglementaire.

Lors de votre prise de fonction, il vous sera remis une fiche fonction détaillée et validée par les instances nationales.



➔ **Action :** Administration et finances

Sens de la mission :

Afin de faciliter le déploiement des actions de la Croix-Rouge française sur l'ensemble du territoire, l'association s'est dotée d'outils informatiques propres à ses activités. Dans ce sens, le formateur contribue à une meilleure connaissance et utilisation de la Base Contacts.

Description de la mission :

Le formateur Base Contacts est chargé de :

- Animer des actions de formation Base Contacts pour les utilisateurs soit sous forme de session de formation soit par un accompagnement individuel
- Apporter aux utilisateurs une assistance à l'utilisation de la Base Contacts
- Aider le référent départemental Base Contacts dans les différentes missions qui lui sont confiées
- Valider un formateur lors d'une session de formation Base Contacts à la demande de la Direction de l'Engagement et de la Vie Associative avec accord des présidents concernés

Liens internes :

- Bureau départemental
- Bureaux locaux
- Responsables d'activités



Structure :

- Délégation départementale/territoriale



Disponibilité requise :

- Moins de 2h/semaine
- Journée, soirée et/ou week-end



Profil :

- A titre indicatif :
- Travail d'équipe
- Utilisation des outils informatiques et internet
- Aisance relationnelle
- Capacité d'adaptation



Formation(s) associée(s) à la mission

- Formation Base Contacts (1 jour)
- Co-animation d'une première session de formation Base Contacts



Compétences mises en œuvre et valorisables :

Généralistes :

- Travail d'équipe
- Utilisation des outils informatiques et internet
- Aisance relationnelle
- Capacité d'adaptation
- Rigueur et adaptabilité
- Pédagogie et animation
- Autonomie





Diffusion principes et valeurs



Domaine : Soutien aux activités

Coordinateur régional de l'action internationale décentralisée

➔ **Action :** Diffusion principes et valeurs

Sens de la mission :

La Croix-Rouge française agit en France mais également à l'international, dans le cadre de projets d'urgence ou de développement. Dans ce sens, le coordinateur permet l'implication des délégations et acteurs dans des projets à l'international.

Description de la mission :

Le coordinateur régional de l'action internationale décentralisée est chargé de :

- Animer et coordonner les responsables départementaux de l'AID et les accompagner dans leurs activités au sein de la région
- Relayer l'information de l'action internationale décentralisée auprès des délégations départementales/territoriales de sa région
- Établir une veille des appels à projets et propositions de financement des collectivités territoriales de la région
- Être, dans le cadre de l'aide publique au développement, l'interlocuteur du Conseil Régional pour les projets à l'international
- Relayer et assurer le suivi des appels à dons des services centraux dans toute la région
- Relayer la stratégie nationale de l'action internationale décentralisée et faciliter sa mise en œuvre en renforçant la dynamique
- Participer aux réunions du conseil de délégation départementale ou régional pour informer de l'avancée des projets

Liens internes :

- Bureau régional
- Services centraux



Structure :

- Délégation régionale



Disponibilité requise :

- De 2h à 10h/semaine
- Journée et week-end



Profil :

- A titre indicatif :
- Aisance relationnelle
 - Aisance rédactionnelle
 - Travail en équipe



Formation(s) associée(s) à la mission

- Formation des acteurs de l'action internationale décentralisée (5 jours)



Compétences mises en œuvre et valorisables :

Généralistes :

- Aisance relationnelle
- Aisance rédactionnelle
- Méthodologie de projet
- Animation de groupe
- Gestion budgétaire
- Rigueur et adaptabilité

Spécifiques :

- Capacité à travailler avec des collaborateurs étrangers et pluriculturels



Diffusion principes et valeurs



Domaine : Soutien aux activités

Responsable départemental de l'action internationale décentralisée

➔ **Action :** Diffusion principes et valeurs

Sens de la mission :

La Croix-Rouge française agit en France mais également à l'international, dans le cadre de projets d'urgence ou de développement. Dans ce sens, le responsable départemental de l'action internationale décentralisée permet l'implication des délégations et acteurs dans des projets à l'international.

Description de la mission :

Le responsable départemental de l'action internationale décentralisée est chargé de :

- Animer et coordonner les acteurs de l'action internationale décentralisée sur le département
- Favoriser la formation des bénévoles sur la thématique action internationale décentralisée
- Relayer l'information de l'action internationale décentralisée auprès des unités locales et collaborer étroitement avec elles
- Développer des partenariats locaux pour pérenniser les actions et les projets d'action internationale décentralisée
- Etablir une veille des appels à projets et propositions de financement des collectivités territoriales
- Etre, dans le cadre de l'aide publique au développement, l'interlocuteur du Conseil Général pour les projets à l'international, en lien avec le président de la délégation départementale.
- Assurer le suivi des conventions départementales spécifiques
- Relayer et assurer le suivi des appels à dons des services centraux
- Relayer la stratégie nationale de l'AID, faciliter sa mise en œuvre en renforçant la dynamique départementale
- Participer aux réunions du conseil de délégation départementale pour informer de l'avancée des projets

Liens internes :

- Bureau départemental
- Services centraux



Structure :

- Délégation départementale



Disponibilité requise :

- De 2h à 10h/semaine
- Journée et week-end



Profil :

- A titre indicatif :
- Aisance relationnelle
- Aisance rédactionnelle
- Travail en équipe



Formation(s) associée(s) à la mission

- Formation initiale des responsables départementaux et régionaux d'activité (3 jours)
- Formation métier spécifique (5 jours)



Compétences mises en œuvre et valorisables :

Généralistes :

- Aisance relationnelle
- Aisance rédactionnelle
- Méthodologie de projet
- Animation de groupe
- Gestion budgétaire
- Rigueur et adaptabilité

Spécifiques :

- Capacité à travailler avec des collaborateurs étrangers et pluriculturels



➔ **Action :** Diffusion principes et valeurs

■ **Sens de la mission :**

La Croix-Rouge française promeut le droit international humanitaire (DIH) qui vise, en particulier, à protéger les personnes qui ne participent pas ou plus aux combats et à interdire ou à limiter les méthodes et les moyens de guerre. Dans ce sens, l'animateur sensibilise le grand public à la diffusion de ses principes.

● **Description de la mission :**

Le référent droit international humanitaire est chargé de :

- Coordonner les activités de diffusion du DIH au niveau départemental ou régional
- Développer la coordination des équipes DIH (le réseau des animateurs et des formateurs DIH avec les organisations ciblées)
- Organiser des réunions DIH dans le cadre de la coordination des activités
- Organiser des activités de diffusion du DIH
- Développer des réseaux de volontaires appartenant aux organisations partenaires
- Développer des partenariats et des activités de communication autour de la mission
- Créer une dynamique d'animation au sein des groupes de diffusion du DIH
- Favoriser la communication et les partenariats
- Assurer un suivi régulier des activités
- Coordonner les activités de diffusion du DIH à l'échelle internationale en lien avec le référent action internationale décentralisée

Liens internes :

- Bureau départemental
- Bureau régional
- Services centraux



Structure :

- Délégation départementale
- Délégation régionale



Disponibilité requise :

- De 2h à 10h/semaine
- Journée et week-end



Profil :

- Avoir au moins 18 ans
- A titre indicatif :
- Aisance relationnelle
- Aisance rédactionnelle
- Travail en équipe
- Animation de groupe



Formation(s) associée(s) à la mission

- Formateur d'animateurs à la diffusion du droit international humanitaire (3 jours)



Compétences mises en œuvre et valorisables :

Généralistes :

- Aisance relationnelle
- Aisance rédactionnelle
- Animation et pédagogie
- Méthodologie de projet
- Rigueur et adaptabilité
- Autonomie

Spécifiques :

- Acquisition de compétences en droit international humanitaire



Domaine : Soutien aux activités

Formateur d'animateurs à la Diffusion du Droit International Humanitaire

➔ **Action :** Diffusion principes et valeurs

Sens de la mission :

La Croix-Rouge française promeut le droit international humanitaire (DIH) qui vise, en particulier, à protéger les personnes qui ne participent pas ou plus aux combats et à interdire ou à limiter les méthodes et les moyens de guerre. Dans ce sens, l'animateur sensibilise le grand public à la diffusion de ces principes.

Description de la mission :

Le formateur d'animateurs à la diffusion du droit international humanitaire est chargé de :

- Diffuser les principes du DIH à travers des formations « Certificat d'aptitude à la diffusion du droit international humanitaire »
- Soutenir les équipes d'animateurs dans la mise en place des animations, conférences auprès des universités, des délégations, des universités ou toutes autres structures désirant être sensibilisées
- Animer des réunions avec le réseau d'animateurs
- Faire des mises à jour de connaissance auprès des intervenants DIH

Liens internes :

- Responsables d'activités
- Bureau local
- Bureau départemental
- Bureau régional
- Services centraux

Liens externes :

- Autres institutions (écoles, etc.)



Structure :

- Unité locale/antenne
- Délégation départementale/territoriale
- Délégation régionale
- Services centraux



Disponibilité requise :

- De 2h à 10h/semaine
- Journée et week-end



Profil :

- Avoir au moins 18 ans
- Avoir réussi le test de fin de formation des animateurs et avoir été sélectionné

A titre indicatif :

- Aisance relationnelle
- Aisance rédactionnelle
- Travail en équipe
- Animation de groupe



Formation(s) associée(s) à la mission

- Formation d'animateurs à la diffusion du droit international humanitaire (3 jours)



Compétences mises en œuvre et valorisables :

Généralistes :

- Aisance relationnelle
- Aisance rédactionnelle
- Animation de groupe
- Animation et pédagogie
- Rigueur et adaptabilité
- Autonomie

Spécifiques :

- Acquisition de compétences en droit international humanitaire



Diffusion principes et valeurs



Domaine : Soutien aux activités

Formateur d'animateurs à la Diffusion de Droit International Humanitaire spécialisé journalistes

➔ **Action :** Diffusion principes et valeurs

Sens de la mission :

La Croix-Rouge française promeut le droit international humanitaire (DIH) qui vise, en particulier, à protéger les personnes qui ne participent pas ou plus aux combats et à interdire ou à limiter les méthodes et les moyens de guerre. Dans ce sens, l'animateur sensibilise le grand public à la diffusion de ces principes.

Description de la mission :

Le formateur d'animateurs à la diffusion du droit international humanitaire spécialisé journalistes est chargé de :

- Diffuser les principes du DIH à travers des sensibilisations auprès des journalistes et étudiants dans le domaine de la communication (rôle des médias dans les conflits, le statut des journalistes dans les conflits armés)
- Développer des partenariats avec des écoles de journalisme, média, communication etc.

Liens internes :

- Responsables d'activités
- Bureau local
- Bureau départemental
- Bureau régional
- Services centraux

Liens externes :

- Autres institutions (écoles etc.)



Structure :

- Unité locale/antenne
- Délégation départementale/territoriale
- Délégation régionale
- Siège



Disponibilité requise :

- De 2h à 10h/semaine
- Journée et week-end



Profil :

- Avoir au moins 18 ans
- A titre indicatif :
- Aisance relationnelle
 - Aisance rédactionnelle
 - Travail en équipe
 - Animation de groupe



Formation(s) associée(s) à la mission

- Formateur d'animateurs à la diffusion du droit international humanitaire + spécialisation auprès des journalistes (1 jour)



Compétences mises en œuvre et valorisables :

Généralistes :

- Aisance relationnelle
- Aisance rédactionnelle
- Animation et pédagogie
- Animation de groupe
- Autonomie
- Rigueur et adaptabilité

Spécifiques :

- Acquisition de compétence en droit international humanitaire



Diffusion principes et valeurs



Domaine : Soutien aux activités

Formateur d'animateurs à la Diffusion du Droit International Humanitaire spécialisé personnels de santé

➔ **Action :** Diffusion principes et valeurs

Sens de la mission :

La Croix-Rouge française promeut le droit international humanitaire (DIH) qui vise, en particulier, à protéger les personnes qui ne participent pas ou plus aux combats et à interdire ou à limiter les méthodes et les moyens de guerre. Dans ce sens, l'animateur sensibilise le grand public à la diffusion de ces principes.

Description de la mission :

Le formateur d'animateurs à la diffusion du droit international humanitaire spécialisé personnes de santé est chargé de :

- Diffuser les principes du DIH à travers des sensibilisations auprès des personnels de santé (le rôle de l'emblème, les droits et devoirs des personnels de santé dans les conflits armés)
- Développer des partenariats avec des instituts de formation en soins infirmiers, mises en place de sensibilisation auprès des secouristes de la délégation etc.

Liens internes :

- Responsables d'activités
- Bureau local
- Bureau départemental
- Bureau régional
- Services centraux

Liens externes :

- Autres institutions (écoles etc.)



Structure :

- Unité locale/antenne
- Délégation départementale/territoriale
- Délégation régionale
- Services centraux



Disponibilité requise :

- De 2h à 10h/semaine
- Journée



Profil :

- Avoir au moins 18 ans
- A titre indicatif :
- Aisance relationnelle
 - Travail d'équipe
 - Animation de groupe



Formation(s) associée(s) à la mission

- Formateur d'animateurs à la diffusion du droit international humanitaire + spécialisation auprès des personnels de santé (1 jour)



Compétences mises en œuvre et valorisables :

Généralistes :

- Aisance relationnelle
- Aisance rédactionnelle
- Animation de groupe
- Animation et pédagogie
- Rigueur et adaptabilité
- Autonomie

Spécifiques :

- Acquisition de compétences en droit international humanitaire



➔ **Action :** Diffusion principes et valeurs

■ **Sens de la mission :**

La Croix-Rouge française promeut le Droit International Humanitaire (DIH) qui vise, en particulier, à protéger les personnes qui ne participent pas ou plus aux combats et à interdire ou à limiter les méthodes et les moyens de guerre. Dans ce sens, l'animateur sensibilise le grand public à la diffusion de ces principes.

● **Description de la mission :**

L'animateur droit international humanitaire est chargé de :

- Diffuser les principes du DIH à travers les outils existants : le raid cross, le Limiteo, « Explorons le DIH » et « Justice et Équité », initiations au droit international humanitaire
- Mettre en place des cycles de conférences au sein des délégations, des universités ou toutes autres structures désirant être sensibilisées

Liens internes :

- Bureau local
- Bureau départemental
- Bureau régional
- Services centraux



Structure :

- Unité locale/antenne
- Délégation départementale/territoriale
- Délégation régionale
- Services centraux



Disponibilité requise :

- De 2h à 10h/semaine
- Journée et week-end



Profil :

- Avoir au moins 16 ans
- A titre indicatif :
- Aisance relationnelle
 - Animation de groupe
 - Travail en équipe



Formation(s) associée(s) à la mission

- Formation Certificat d'aptitude à la diffusion du droit international humanitaire (1,5 jours)



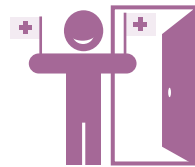
Compétences mises en œuvre et valorisables :

Généralistes :

- Aisance relationnelle
- Aisance rédactionnelle
- Animation et pédagogie
- Rigueur et adaptabilité
- Animation de groupe
- Autonomie

Spécifiques :

- Acquisition de compétences en droit international humanitaire



➔ **Action :** Croix-Rouge, Bienvenue !

■ **Sens de la mission :**

La Croix-Rouge déploie de multiples actions sur l'ensemble du territoire grâce à ses nombreux bénévoles. Pour assurer une cohésion et un sentiment d'appartenance fort, l'animateur contribue par la journée « Croix-Rouge Bienvenue ! » à intégrer l'ensemble des bénévoles.

● **Description de la mission :**

Le formateur d'animateurs « Croix-Rouge, Bienvenue ! » est chargé de :

- Participer à la mise en place du dispositif « Croix-Rouge, Bienvenue ! » sur la région, en particulier la formation des animateurs en lien avec le conseil de délégation régionale
- D'animer les sessions de formation d'animateurs
- S'assurer des aspects logistiques et administratifs
- Animer des journées « Croix-Rouge Bienvenue ! » de manière exceptionnelle

Liens internes :

- Services centraux
- Bureau local
- Bureau départemental
- Bureau régional
- Responsables d'activités



Structure :

- Délégation régionale



Disponibilité requise :

- De 2h à 10h/semaine
- Soirée et week-end



Profil :

- Connaissance des fondamentaux de la Croix-Rouge française

A titre indicatif :

- Pédagogie et animation
- Aisance relationnelle



Formation(s) associée(s) à la mission

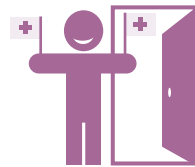
- Formation de formateurs d'animateurs « Croix-Rouge, Bienvenue ! » (3 jours)



Compétences mises en œuvre et valorisables :

Généralistes :

- Méthodologie de projet
- Animation de groupe
- Gestion d'équipe
- Aptitude pédagogique et d'animation
- Aisance relationnelle



➔ **Action :** Croix-Rouge, Bienvenue !

■ **Sens de la mission :**

La Croix-Rouge déploie de multiples actions sur l'ensemble du territoire grâce à ses nombreux bénévoles. Pour assurer une cohésion et un sentiment d'appartenance fort, l'animateur contribue par la journée « Croix-Rouge Bienvenue ! » à intégrer l'ensemble des bénévoles.

● **Description de la mission :**

L'animateur de la journée « Croix-Rouge, Bienvenue ! » est chargé de :

- Participer à la mise en place du déploiement de l'animation « Croix-Rouge, Bienvenue ! » en lien avec le conseil de délégation départemental/territorial
- Animer en binôme le module
- S'assurer des aspects logistiques et administratifs

Liens internes :

- Bureau local
- Bureau départemental
- Responsables d'activités



Structure :

- Unité locale/antenne
- Délégation départementale/territoriale



Disponibilité requise :

- De 2h à 10h/semaine
- Soirée et week-end



Profil :

- Connaissance des fondamentaux de la Croix-Rouge française

A titre indicatif :

- Pédagogie et animation
- Aisance relationnelle



Formation(s) associée(s) à la mission

- Formation d'animateurs « Croix-Rouge, Bienvenue ! » (2 jours)



Compétences mises en œuvre et valorisables :

Généralistes :

- Méthodologie de projet
- Animation de groupe
- Pédagogie et animation
- Aisance relationnelle



➔ **Action :** Développement associatif

■ **Sens de la mission :**

La Croix-Rouge est un acteur clé de l'action publique. Dans ce sens, l'association propose diverses activités et met en œuvre de nouvelles actions en lien avec l'émergence de nouveaux besoins sociaux. Dans ce sens, le bénévole peut être force de proposition et mettre en place de nouvelles actions ou relayer celles existantes.

● **Description de la mission :**

Le bénévole de projets est chargé de :

- Réaliser un projet pour les bénéficiaires ou une structure bénévole (exemples : petit déjeuner solidaire, projets en faveur de personnes handicapées, organisation d'un gala, refonte du site internet etc.)

Liens internes :

- Bureau local
- Responsables d'activités



Structure :

- Unité locale/antenne
- Délégation départementale/territoriale
- Délégation régionale
- Etablissement



Disponibilité requise :

- Missions ponctuelles
- Journée, soirée et weekend



Profil :

- A titre indicatif :
- Aisance relationnelle



Formation(s) associée(s) à la mission

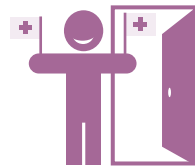
- Formation accompagnement projets de jeunes (2 jours)



Compétences mises en œuvre et valorisables :

Généralistes :

- Méthodologie de projet
- Esprit de synthèse et d'organisation
- Rigueur et adaptabilité
- Autonomie



➔ **Action :** Développement associatif

■ **Sens de la mission :**

La Croix-Rouge est un acteur clé de l'action publique. Dans ce sens, l'association propose diverses activités et met en œuvre de nouvelles actions en lien avec l'émergence de nouveaux besoins sociaux. Dans ce sens, le bénévole peut être force de proposition et mettre en place de nouvelles actions ou relayer celles existantes.

● **Description de la mission :**

Le bénévole ponctuel est chargé (sous différentes formes) de:

- S'engager pour apporter un renfort sur une mission donnée ayant lieu de façon non régulière (exemples : journées nationales avec la quête, collecte alimentaire, vente du muguet, braderie etc...)

Liens internes :

- Bureau local
- Responsables d'activités



Structure :

- Unité locale/antenne
- Délégation départementale/territoriale
- Délégation régionale
- Etablissement



Disponibilité requise :

- Missions ponctuelles
- Journée, soirée et weekend



Profil :

- A titre indicatif :
- Aisance relationnelle



Formation(s) associée(s) à la mission

- Aucune formation requise



Compétences mises en œuvre et valorisables :

Généralistes :

- Aisance relationnelle
- Autonomie
- Travail d'équipe



Soutien psychologique

- p112** Soutien psychologique en situation d'exception
- p114** Croix-Rouge Ecoute/
Croix-Rouge Ecoute les détenus



Soutien psychologique en situation d'exception



Domaine : Soutien psychologique

Référent du soutien psychologique opérationnel national

➔ **Action :** Soutien psychologique et conseils techniques en situation d'exception

Sens de la mission :

- Prévenir la souffrance psychique en apportant une écoute et un soutien psychologique ponctuel aux différents acteurs de la Croix-Rouge française en situation d'exception
- Proposer des conseils techniques aux différents acteurs de la Croix-Rouge française en opération, dans son domaine d'expertise : le soutien psychologique

Description de la mission :

Le (la) référent(e) du soutien psychologique opérationnel(le) national(e) est chargé(e) de :

- Collaborer à la stratégie globale de réponse à l'événement
- Contribuer à l'évaluation des besoins du dispositif en matière de soutien psychologique, tant pour le public que pour les acteurs Croix-Rouge française
- Assurer la coordination des actions dans le domaine du soutien psychologique
- Assurer le lien avec les structures publiques de psychiatrie
- Participer au briefing et au débriefing technique
- Assurer le soutien psychologique des acteurs Croix-Rouge française et non du public
- Mettre en œuvre, si nécessaire, la procédure de « mise en repos » pour les bénévoles fragilisés, en concertation avec le directeur de l'opération
- S'assurer de l'organisation du suivi des bénévoles au retour de leur mission
- Veiller à l'organisation, et au besoin animer, des groupes de parole à distance de l'événement
- Orienter les bénévoles présentant des signes de stress dépassé vers un professionnel de la santé mentale
- Contribuer à l'animation du réseau soutien psychologique
- Participer à la réflexion de la stratégie du soutien psychologique
- Intervenir en appui technique et pédagogique auprès des autres acteurs de la Croix-Rouge française

Liens internes :

- Services centraux
- Responsables d'activités

Liens externes :

- Autres associations
- Pouvoirs publics



Structure :

- Services centraux



Disponibilité requise :

- De 2h à 10h/semaine
- Missions ponctuelles : journée, soirée, weekend



Profil :

- **Expérience opérationnelle significative**
A titre indicatif :
- Très bonne connaissance du soutien psychologique à la Croix-Rouge française, de son cadre et de son éthique



Formation(s) associée(s) à la mission

- Formation initiale des responsables départementaux et régionaux d'activité + spécifique soutien psychologique (4 jours)



Compétences mises en œuvre et valorisables :

Généralistes :

- Evaluation d'une situation
- Rigueur et capacité d'analyse
- Aisance relationnelle
- Aisance rédactionnelle
- Diplomatie
- Animation de groupe
- Travail en équipe

Spécifiques :

- Capacité de prise d'initiative dans des situations d'urgence
- Connaissance des politiques et acteurs publics



Soutien psychologique en situation d'exception



Domaine : Soutien psychologique

Référent du soutien psychologique

➔ **Action :** Soutien psychologique et conseils techniques en situation d'exception

Sens de la mission :

- Prévenir la souffrance psychique en apportant une écoute et un soutien psychologique ponctuel aux différents acteurs de la Croix-Rouge française en situation d'exception
- Proposer des conseils techniques aux différents acteurs de la Croix-Rouge française en opération, dans son domaine d'expertise : le soutien psychologique

Description de la mission :

Le (la) référent(e) du soutien psychologique est chargé(e) de :

- Collaborer à la stratégie globale de réponse à l'événement
- Contribuer à l'évaluation des besoins du dispositif en matière de soutien psychologique, tant pour le public que pour les acteurs Croix-Rouge française
- Assurer la coordination des actions dans le domaine du soutien psychologique
- Assurer le lien avec les structures publiques de psychiatrie
- Participer au briefing et au débriefing technique
- Assurer le soutien psychologique des acteurs Croix-Rouge française, il n'intervient pas directement auprès du public
- Mettre en œuvre, si nécessaire, la procédure de « mise en repos » pour les bénévoles fragilisés, en concertation avec le directeur de l'opération
- S'assurer de l'organisation du suivi des bénévoles au retour de leur mission
- Veiller à l'organisation, et au besoin animer, des groupes de parole à distance de l'événement
- Orienter les bénévoles présentant des signes de stress vers un professionnel de la santé mentale
- Adresser un compte-rendu au directeur de l'opération et au pôle Développement du soutien psychologique de la DABE, dans le respect de la confidentialité

Liens internes :

- Services centraux
- Responsables d'activités

Liens externes :

- Pouvoirs publics
- Autres associations



Structure :

- Délégation départementale/territoriale
- Services centraux



Disponibilité requise :

- De 2h à 10h/semaine
- Missions ponctuelles : journée, soirée, weekend



Profil :

- Avoir au moins 21 ans
- Professionnel de la santé mentale : psychologue, psychiatre, infirmier exerçant en psychiatrie, psychotérapeute inscrit au registre national des psychotérapeutes



Formation(s) associée(s) à la mission

- Formation initiale des responsables départementaux et régionaux d'activité + spécifique soutien psychologique (4 jours)



Compétences mises en œuvre et valorisables :

Généralistes :

- Evaluation d'une situation et d'anticipation
- Diplomatie
- Rigueur et capacité d'analyse
- Aisance relationnelle
- Aisance rédactionnelle
- Animation de groupe

Spécifiques :

- Capacité de prise d'initiative dans des situations d'urgence
- Connaissance des politiques et acteurs publics



Soutien Psychologique et Conseil Technique

Toutes les actions du groupe soutien psychologique



Domaine : Soutien psychologique

Responsable départemental/territorial
du soutien psychologique

➔ **Action :** Soutien psychologique et conseils techniques

Sens de la mission :

- Prévenir la souffrance psychique en apportant une écoute et un soutien psychologique ponctuel aux différents acteurs de la Croix-Rouge française en situation d'exception.
- Proposer des conseils techniques aux différents acteurs de la Croix-Rouge française en opération, dans son domaine d'expertise : le soutien psychologique.

Description de la mission :

Le (la) responsable est chargé(e) de :

- Recenser les besoins des bénévoles Croix-Rouge française en matière de soutien psychologique
- Apporter un soutien psychologique aux bénévoles, exposés à des difficultés dans leurs missions au quotidien ou en situation d'exception, et les orienter vers un professionnel de la santé mentale si besoin
- Évaluer les besoins de formation en soutien psychologique des bénévoles et apporter des informations en qualité de professionnel de la santé mentale
- Participer aux actions qui requièrent la participation de l'ensemble des cadres départementaux/territoriaux
- Établir un compte-rendu semestriel de ses activités et de celles de ses adjoints, à transmettre au pôle Développement du soutien psychologique de la DABE
- Apporter des conseils techniques aux responsables d'activités si besoin

Liens internes :

- Responsables d'activités
- Bureau départemental
- Services centraux



Structure :

- Délégation départementale/territoriale



Disponibilité requise :

- De 2h à 10h/semaine
- Journée, soirée et week-end



Profil :

- Avoir au moins 21 ans
- Professionnel de la santé mentale : psychologue, psychiatre, infirmier exerçant en psychiatrie, psychothérapeute inscrit au registre national des psychothérapeutes



Formation(s) associée(s) à la mission

- Formation initiale des responsables départementaux et régionaux d'activité + spécifique soutien psychologique (4 jours)



Compétences mises en œuvre et valorisables :

Généralistes :

- Aisance relationnelle
- Ecoute active et empathie
- Diplomatie
- Autonomie
- Travail d'équipe
- Rigueur et adaptabilité

Spécifiques :

- Connaissance des politiques et acteurs publics



La présente fiche mission n'est pas exhaustive et n'a pas de valeur réglementaire.
Lors de votre prise de fonction, il vous sera remis une fiche fonction détaillée et validée par les instances nationales.



Soutien Psychologique et Conseil Technique

Toutes les actions du groupe soutien psychologique



Domaine : Soutien psychologique

**Responsable départemental/territorial
du soutien psychologique adjoint**

➔ **Action :** Soutien psychologique et conseils techniques

Sens de la mission :

- Prévenir la souffrance psychique en apportant une écoute et un soutien psychologique ponctuel aux différents acteurs de la Croix-Rouge française en situation d'exception
- Proposer des conseils techniques aux différents acteurs de la Croix-Rouge française en opération, dans son domaine d'expertise : le soutien psychologique.

Description de la mission :

Le responsable est chargé de :

- Recenser les besoins des bénévoles Croix-Rouge française en matière de soutien psychologique
- Apporter un soutien psychologique aux bénévoles, exposés à des difficultés dans leurs missions au quotidien ou en situation d'exception, et les orienter vers un professionnel de la santé mentale si besoin
- Evaluer les besoins de formation en soutien psychologique des bénévoles et apporter des informations en qualité de professionnel de la santé mentale
- Participer aux actions qui requièrent la participation de l'ensemble des cadres départementaux/territoriaux
- Etablir un compte-rendu semestriel de ses activités à transmettre au responsable départemental/territorial du soutien psychologique
- Apporter des conseils techniques aux responsables d'activités si besoin

Liens internes :

- Responsables d'activités
- Bureau départemental
- Services centraux



Structure :

- Délégation départementale/territoriale



Disponibilité requise :

- De 2h à 10h/semaine
- Journée, soirée et week-end



Profil :

- Avoir au moins 21 ans
- Professionnel de la santé mentale : psychologue, psychiatre, infirmier exerçant en psychiatrie, psychothérapeute inscrit au registre national des psychothérapeutes



Formation(s) associée(s) à la mission

- Formation initiale des responsables départementaux et régionaux d'activité + spécifique soutien psychologique (4 jours) (formation dont bénéficient les bénévoles)



Compétences mises en œuvre et valorisables :

Généralistes :

- Aisance relationnelle
- Ecoute active et empathie
- Diplomatie
- Autonomie
- Travail d'équipe
- Rigueur et adaptabilité

Spécifiques :

- Connaissance des politiques et acteurs publics



La présente fiche mission n'est pas exhaustive et n'a pas de valeur réglementaire. Lors de votre prise de fonction, il vous sera remis une fiche fonction détaillée et validée par les instances nationales.



Domaine : Soutien psychologique

**Responsable d'activité spécifique CRE
pour un plateau régional**

➔ **Action :** Croix-Rouge Ecoute

Sens de la mission :

La Croix-Rouge française cherche à aider et soutenir les personnes fragilisées à travers différents dispositifs. Croix-Rouge Ecoute est un numéro de téléphonie sociale qui permet de prévenir la souffrance psychique en apportant une écoute, un soutien psychologique ponctuel tout en maintenant un lien social.

Description de la mission :

Le responsable d'activité spécifique est chargé de :

- Recruter des écoutants
- Assurer la gestion technique du plateau d'écoute
- Assurer le suivi budgétaire du service en lien avec l'équipe départementale
- Mettre en place un outil d'évaluation de l'activité du service, en lien avec Croix-Rouge Ecoute national
- Animer des réunions plénières avec l'équipe d'encadrants du service
- Mettre en place une politique de communication permettant la diffusion du numéro vert au niveau régional, en lien avec Croix-Rouge Ecoute national

Liens internes :

- Responsables d'activités
- Bureau départemental

Liens externes :

- Publics et privés



Structure :

- En régions parisienne, limousine et Provence-Alpes-Côte d'Azur



Disponibilité requise :

- De 10h à 20h/semaine
- Journée, soirée, weekend



Profil :

- A titre indicatif :
- Aisance relationnelle et rédactionnelle
- Travail d'équipe



Formation(s) associée(s) à la mission

- Formation Croix-Rouge Ecoute national (4 jours)



Compétences mises en œuvre et valorisables :

Généralistes :

- Aisance relationnelle
- Ecoute active et empathie
- Diplomatie
- Autonomie
- Travail d'équipe
- Rigueur et adaptabilité

Spécifiques :

- Connaissance des politiques et acteurs publics



Domaine : Soutien psychologique

Bénévole spécialisé dans la communication

➔ **Action :** Croix-Rouge Ecoute

■ **Sens de la mission :**

La Croix-Rouge française cherche à aider et soutenir les personnes fragilisées à travers différents dispositifs. Croix-Rouge Ecoute est un numéro de téléphonie sociale qui permet de prévenir la souffrance psychique en apportant une écoute, un soutien psychologique ponctuel tout en maintenant un lien social.

● **Description de la mission :**

Le bénévole est chargé de :

- Promouvoir le numéro vert Croix-Rouge Ecoute, en lien avec les services centraux de la Croix-Rouge française

Liens internes :

- Responsables d'activités



Structure :

- En régions parisienne, limousine et Provence-Alpes-Côte d'Azur



Disponibilité requise :

- De 2h à 10h/semaine
- Journée



Profil :

- Avoir au moins 18 ans
- A titre indicatif :
- Aisance relationnelle et rédactionnelle
- Travail d'équipe



Formation(s) associée(s) à la mission

- Aucune formation requise
- Croix-Rouge, Bienvenue !



Compétences mises en œuvre et valorisables :

Généralistes :

- Aisance relationnelle
- Diplomatie
- Autonomie
- Travail d'équipe
- Rigueur et adaptabilité

Spécifiques :

- Connaissance des politiques et acteurs publics



Domaine : Soutien psychologique

Bénévole spécialisé dans les tâches administratives

➔ **Action :** Croix-Rouge Ecoute

■ **Sens de la mission :**

La Croix-Rouge française cherche à aider et soutenir les personnes fragilisées à travers différents dispositifs. Croix-Rouge Ecoute est un numéro de téléphonie sociale qui permet de prévenir la souffrance psychique en apportant une écoute, un soutien psychologique ponctuel tout en maintenant un lien social.

● **Description de la mission :**

Le bénévole est chargé de :

- Aider à la saisie de fiches d'appels (documents permettant d'établir des statistiques sur les appels)
- Aider à la mise à jour documentaire

Liens internes :

- Responsables d'activités



Structure :

- En régions parisienne, limousine et Provence-Alpes-Côte d'Azur



Disponibilité requise :

- De 2h à 10h/semaine
- Journée



Profil :

- Avoir au moins 18 ans
- A titre indicatif :
- Aisance relationnelle et rédactionnelle
- Travail d'équipe



Formation(s) associée(s) à la mission

- Formation à l'outil de gestion File Maker Pro
- Croix-Rouge, Bienvenue !



Compétences mises en œuvre et valorisables :

Généralistes :

- Aisance relationnelle
- Ecoute active et empathie
- Diplomatie
- Autonomie
- Travail d'équipe
- Rigueur et adaptabilité



Domaine : Soutien psychologique

Bénévole écoutant

➔ **Action :** Croix-Rouge Ecoute

■ **Sens de la mission :**

La Croix-Rouge française cherche à aider et soutenir les personnes fragilisées à travers différents dispositifs. Croix-Rouge Ecoute est un numéro de téléphonie sociale qui permet de prévenir la souffrance psychique en apportant une écoute, un soutien psychologique ponctuel tout en maintenant un lien social.

● **Description de la mission :**

Le bénévole écoutant est chargé de :

- Apporter une écoute et un soutien par téléphone, à toute forme de détresse, sur la ligne généraliste et sur la ligne dédiée aux personnes détenues

Liens internes :

- Responsables d'activités



Structure :

- En régions parisienne, limousine et Provence-Alpes-Côte d'Azur



Disponibilité requise :

- De 2h à 10h/semaine
- Journée et week-end



Profil :

- Avoir au moins 25 ans
- A titre indicatif :
- Aisance relationnelle
- Ecoute active et empathie



Formation(s) associée(s) à la mission

- Formation initiale au soutien psychologique par téléphone (individualisée)
- Formation continue à l'écoute
- Croix-Rouge, Bienvenue !



Compétences mises en œuvre et valorisables :

Généralistes :

- Aisance relationnelle
- Ecoute active et empathie
- Diplomatie
- Autonomie
- Travail d'équipe
- Rigueur et adaptabilité

Spécifiques :

- Connaissance des politiques et acteurs publics



Domaine : Soutien psychologique

Bénévole encadrant et formateur sur
le plateau national Croix-Rouge Ecoute

➔ **Action :** Croix-Rouge Ecoute

Sens de la mission :

La Croix-Rouge française cherche à aider et soutenir les personnes fragilisées à travers différents dispositifs. Croix-Rouge Ecoute est un numéro de téléphonie sociale qui permet de prévenir la souffrance psychique en apportant une écoute, un soutien psychologique ponctuel tout en maintenant un lien social.

Description de la mission :

Le (la) bénévole encadrant(e) et formateur(trice) est chargé(e) de :

- Contribuer à l'encadrement et l'animation de l'équipe de bénévoles écoutants
- Participer au processus de recrutement des bénévoles écoutants
- Assurer la formation initiale et continue des bénévoles
- Encadrer les bénévoles sur le plateau d'écoute
- Animer des réunions de synthèse
- Contribuer aux réunions plénières et séminaires
- Participer aux réunions d'encadrants
- Contribuer à la réflexion sur l'organisation du service
- Assurer une veille sur la liste et les dossiers des « rappelants »

Liens internes :

- Responsables d'activités
- Services centraux



Structure :

- Région parisienne
- Région limousine
- Région Provence-Alpes-Côte d'Azur - Corse



Disponibilité requise :

- De 2h à 10h/semaine
- Journée, soirée, weekend



Profil :

- **Expérience significative de l'écoute sur le plateau Croix-Rouge Ecoute**

À titre indicatif :

- Aisance relationnelle et rédactionnelle
- Travail d'équipe
- Écoute active et empathie
- Diplomatie
- Autonomie
- Rigueur et adaptabilité



Formation(s) associée(s) à la mission

- Formation initiale et continue à l'écoute
- Formation en interne pour l'encadrement et la formation
- Croix-Rouge, Bienvenue !



Compétences mises en œuvre et valorisables :

Généralistes :

- Pédagogie
- Animation de groupe



Domaine : Soutien psychologique

Bénévole encadrant et formateur pour un plateau régional Croix-Rouge Ecoute

→ **Action :** Croix-Rouge Ecoute

Sens de la mission :

La Croix-Rouge française cherche à aider et soutenir les personnes fragilisées à travers différents dispositifs. Croix-Rouge Ecoute est un numéro de téléphonie sociale qui permet de prévenir la souffrance psychique en apportant une écoute, un soutien psychologique ponctuel tout en maintenant un lien social.

Description de la mission :

Le bénévole encadrant et formateur est chargé de :

- Participer au processus de recrutement des bénévoles écoutants
- Assurer la formation initiale et continue des bénévoles
- Encadrer sur le plateau d'écoute d'une dizaine de bénévoles
- Animer des réunions de synthèse
- Animer des réunions plénières
- Animer des séances de simulations d'appels pour la formation initiale et continue des écoutants
- Participer aux réunions d'encadrants
- Assurer la veille sur la liste et les dossiers des « rappelants »
- Assurer un lien régulier avec Croix-Rouge Ecoute national

Liens internes :

- Responsables d'activités



Structure :

- Régions limousine et Provence-Alpes-Côte d'Azur



Disponibilité requise :

- De 10h à 20h/semaine
- Journée, soirée, weekend



Profil :

- Avoir au moins 18 ans
- A titre indicatif :
- Aisance relationnelle
- Ecoute active et empathie
- Travail d'équipe



Formation(s) associée(s) à la mission

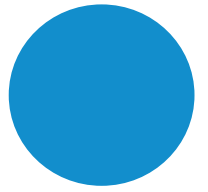
- Formation Croix-Rouge Ecoute national (4 jours)
- Croix-Rouge, Bienvenue !
- Etre titulaire d'un DESS de psychologie clinique et pathologique ou être un psychothérapeute expérimenté /ou psychiatre



Compétences mises en œuvre et valorisables :

Généralistes :

- Aisance relationnelle
- Ecoute active et empathie
- Diplomatie
- Autonomie
- Travail d'équipe
- Rigueur et adaptabilité
- Animation de groupe



Santé et autonomie

[p123](#) Bénévolat en établissement



➔ **Action :** Action auprès de personnes âgées

■ **Sens de la mission :**

La Croix-Rouge cherche à aider les personnes fragilisées dans une logique de non-abandon et non-marginalisation. Dans ce sens, le bénévole est garant du lien social et de la solidarité humaine envers les personnes malades ainsi que ses proches.

● **Description de la mission :**

Le bénévole accompagnement de fin de vie est chargé de :

- Participer à l'accompagnement du malade en accord avec la personne et/ou ses proches sans interférer dans les pratiques de soins médicaux et paramédicaux
- Conforter l'environnement psychologique et social de la personne malade et de son entourage
- Proposer une présence, une écoute, dans la discrétion et le respect de l'altérité, le non-jugement et le respect de l'intimité de la personne malade et de sa vie familiale

Liens internes :

- Bureau local
- Responsables d'activités



Structure :

- Unité locale/antenne
- Etablissement



Disponibilité requise :

- De 2h à 10h/semaine
- Journée et week-end



Profil :

- A titre indicatif :
- Ecoute active et empathie
 - Aisance relationnelle



Formation(s) associée(s) à la mission

- Module accueil écoute (1 jour)
- Formation module de sensibilisation au soutien psychologique (1 jour)



Compétences mises en œuvre et valorisables :

- Généraliste :
- Ecoute active et empathie
 - Diplomatie
 - Aisance relationnelle
 - Autonomie



➔ **Action :** Action auprès de personnes âgées

■ **Sens de la mission :**

La Croix-Rouge cherche à aider les personnes fragilisées dans une logique de non-abandon et non-marginalisation. Dans ce sens, le bénévole est garant du lien social et de la solidarité humaine envers les personnes malades ainsi que ses proches.

● **Description de la mission :**

Le bénévole en charge de l'animation dans un établissement est chargé de (une ou plusieurs missions) :

- Organiser des fêtes (anniversaire, mardi gras etc...)
- Mettre en place des ateliers (cuisine, jardinage, dessin...)
- Participer à l'animation musicale (chorale, concert...)
- Faire des lectures publiques
- Proposer des sorties (promenades, sorties extérieures...)
- Faire des jeux

Liens internes :

- Bureau local
- Responsables d'activités



Structure :

- Unité locale/antenne
- Etablissement



Disponibilité requise :

- De 2h à 10h/semaine
- Journée et week-end



Profil :

- A titre indicatif :
- Ecoute active et empathie
 - Aisance relationnelle



Formation(s) associée(s) à la mission

- Module accueil écoute (1 jour)



Compétences mises en œuvre et valorisables :

Spécifiques :

- Animation de groupe
- Pédagogie et animation
- Diplomatie
- Ecoute active et empathie
- Aisance relationnelle



➔ **Action :** Action auprès de personnes âgées

■ **Sens de la mission :**

La Croix-Rouge cherche à aider les personnes fragilisées dans une logique de non-abandon et non-marginalisation. Dans ce sens, le bénévole est garant du lien social et de la solidarité humaine envers les personnes malades ainsi que ses proches.

● **Description de la mission :**

Le bénévole écoute en établissement est chargé de :

- Proposer une présence, une écoute, dans la discrétion et le respect de l'altérité, le non-jugement et le respect de l'intimité de la personne malade et de sa vie familiale
- Exercer individuellement ou en équipe
- S'inscrire dans le cadre du projet d'établissement

Liens internes :

- Bureau local
- Responsables d'activités



Structure :

- Unité locale/antenne
- Etablissement



Disponibilité requise :

- De 2h à 10h/semaine
- Journée et week-end



Profil :

- A titre indicatif :
- Ecoute active et empathie
 - Aisance relationnelle



Formation(s) associée(s) à la mission

- Module accueil écoute (1 jour)



Compétences mises en œuvre et valorisables :

Généralistes :

- Diplomatie
- Ecoute active et empathie
- Aisance relationnelle
- Autonomie

**Allez plus loin
avec le site intranet**
<https://intranet.croix-rouge.fr>

Croix-Rouge française
98, rue Didot - 75694 Paris Cedex 14
Tél. : 01 44 43 11 00 - Fax : 01 44 43 11 01
benevolat@croix-rouge.fr
www.croix-rouge.fr

croix-rouge française 
PARTOUT OÙ VOUS AVEZ BESOIN DE NOUS