

Rapport d'activité

2019

CAPDIFE



croix-rouge insertion
FONDÉ PAR LA CROIX-ROUGE FRANÇAISE +

CAPDIFE

Croix-Rouge insertion

929

personnes accompagnées
dont 70 % de bénéficiaires du RSA

103

salariés permanents

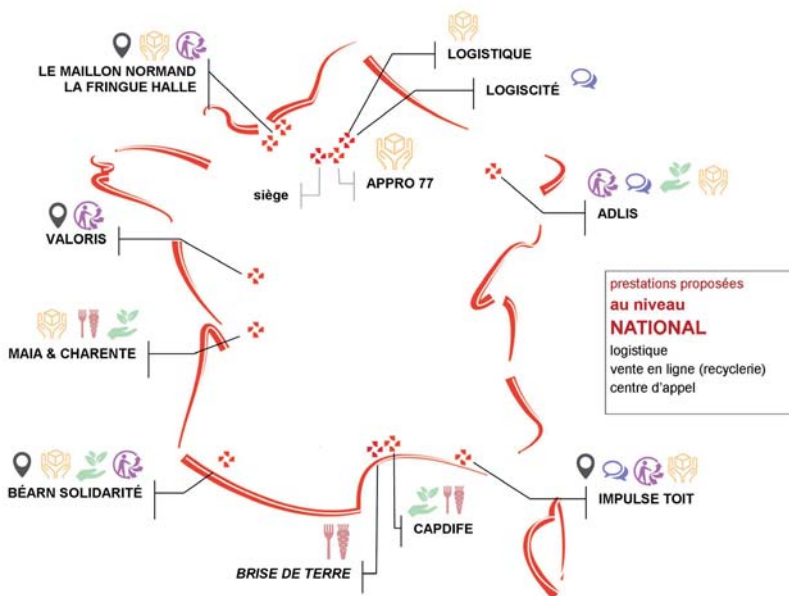
51 % SORTIES DYNAMIQUES

5 M€
de chiffre d'affaires

(vente de produits et services)

16 M€
de budget en 2019

17 M€
de budget prévu pour 2020



CAPDIFE 2019

L'ÉQUIPE PERMANENTE :

Directeur
Bertrand MUNICH
bertrand.munich@croix-rouge.fr

Gestion et administration
Sylvie MILLIEN – Responsable Administrative
sylvie.millien@croix-rouge.fr
Martine MINARDI – Assistante Administrative
martine.minardi@croix-rouge.fr
Aksana MURASHKA
Responsable Administratif et Financier
aksana.murashka@choix-rouge.fr

Conseillers en Insertion Professionnelle
Jean-Philippe MERMIER
jean-philippe.mermier@croix-rouge.fr
Audrey VINUESA
audrey.vinuesa@croix-rouge.fr

Coordinateur Technique et Pédagogique
Jean-Rémi BARLUET
jean-remi.barluet@croix-rouge.fr

Encadrants Techniques - Maraichage
Patrick BARTHES – Encadrant Technique
patrick.barthes@croix-rouge.fr
Bruno BOLDRINI – Encadrant Technique
bruno.boldrini@croix-rouge.fr
Cédric CALAS – Encadrant Technique
cedric.calas@croix-rouge.fr
Jean-Louis VILLAR – Encadrant Technique
jean-louis.villar@croix-rouge.fr

Encadrants Techniques - Environnement
Didier CELLIER – Aide Encadrant Technique
didier.cellier@croix-rouge.fr
Thomas MARTINEZ – Encadrant Technique
thomas.martinez@croix-rouge.fr
Benoit NORMAND – Encadrant Technique
benoit.normand@croix-rouge.fr

Préparateur de commande/Chauffeur livreur
Gilles SABIA
gilles.sabia@croix-rouge.fr

46 ETP conventionnés / 45,57 ETP réalisés

4 Chantiers en maraichage biologique
1 Chantier « Environnement »

2 014 K€ de budget 2019
303 K€ de chiffre d'affaires 2019
1 945 K€ de budget prévisionnel 2020

51 % SORTIES DYNAMIQUES

38 % sorties durables
38 % sorties de transition
24% de sorties positives

LE BILAN SOCIAL

Hommes	72 %
Femmes	28 %

141 CONTRATS

- 40 ans de moyenne d'âge
- 61,70 % bRSA* et 9,22 % ASS*
- 11,35 % RQTH
- 22,70 % QPV
- 36 % sans diplôme
- 67,40 % des salariés ont le permis de conduire
- 85 % des salariés qui ont le permis de conduire ont un véhicule
- 63 % des salariés ont une problématique de santé
- 22 % problèmes de logement

* Revenu de Solidarité Activité * Allocation de Solidarité Spécifique

41 444 HEURES DE FORMATIONS

EXTERNE : 2 268 h
INTERNE : 39 176 h

90 PMSMP

périodes de mise en situation en milieu professionnel (10 117 h)

PORTRAIT RINGO

Ringo est entré au 1^{er} octobre 2019 sur une formation en mécanique auto. Salarié en parcours du chantier d'insertion de maraîchage bio situé sur la commune de Valros.

Après une incarcération de 10 ans et comme il le dit lui-même n'ayant jamais été salarié de sa vie à 47 ans, les opportunités ne se bousculaient pas.

« Au début, avec mon caractère, ce n'était pas facile. Avec Jean-Louis (VILLAR), mon encadrant, on s'est expliqué plusieurs fois. »

« Il a fallu que Ringo apprenne à travailler en équipe mais il est travailleur, a de l'énergie et de la volonté » confirme Jean-Louis.

Arrivé avec le projet de faire reconnaître ses compétences, Ringo valide son CQP « salarié polyvalent » et entre en formation en mécanique auto au GRETA.

« Tout le temps où j'ai été à Capdife, j'ai avancé dans ma vie. J'ai eu plaisir à venir et à travailler. Merci. »

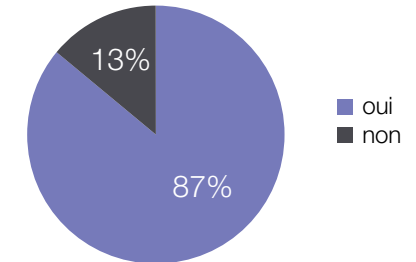


SYNTHÈSE SATISFACTION QUALITÉ

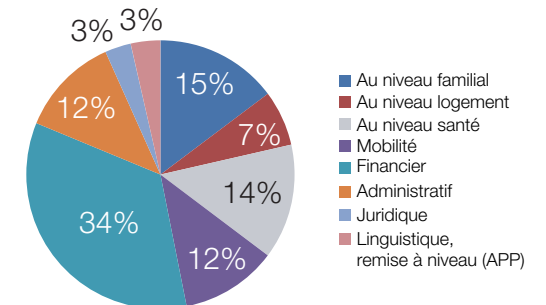
Dans une logique d'amélioration continue de la qualité de service que nous rendons, une enquête de satisfaction (anonyme) est diffusée auprès des salariés en parcours. Il en résulte :

Redonner confiance :

- Au niveau personnel, est-ce que le chantier vous a aidé à avoir plus confiance en vous ?

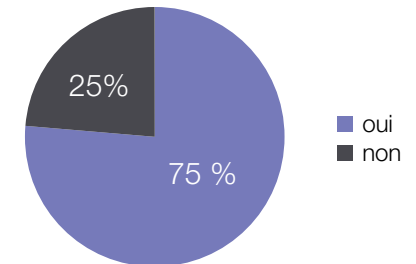


- Dites-nous si le chantier vous a été bénéfique



Rompre l'isolement :

- Est-ce que le chantier vous a aidé à être moins isolé ?



Le maraichage Bio

Production de légumes locaux et de saison

Création d'une gamme de produits transformés : pestou, caviar et confiture avec l'atelier de transformation artisanal RUETRAVERSETTE.

4 646

PANIERES VENDUS
(+ 12 % PAR
RAPPORT À 2018)

32 TONNES
RÉCOLTÉES

2,5 HECTARES
CULTIVÉS



4 chantiers sur les communes de **Paulhan, Montagnac, Valros** et sur le **Domaine Départemental de Bayssan** sur la commune de Béziers (en reconversion).

CLIENTS :

Agriviva, Bio coop, Bio Market, Afpa, Atelier Nomade, Bio de cocagne, Coop de sete, Les glenans (Marseillan), Lycée Bonne terre (Pézenas), Mas l'Oulivier, Nourri bio (de Pézenas, Agde, et Clermont-l'Hérault), Restaurant « Le moment » (Saint-André-de-Sangonis), RUETRAVERSETTE, SAS Augacia, Sauvage cuisine naturelle, Le Tropic (Montpellier), Wolf Mouvement, Wagabon, bio Coop et autres...

PARTENAIRES / PRESTATAIRES :

Hugues Toral, Aquadoc, BRLen (espace naturel), Touchat, Pérès, Agrosemensens, Essembio.



Livraison de paniers au centre de formation Afpa à Saint-Jean-de-Védas

L'Environnement

2 sessions de 6 mois avec 10 salariés en parcours par session.

Basé à Clermont l'Hérault, le service environnement intervient quasi exclusivement dans l'ouest du département de l'Hérault et suivant les marchés en cours.



■ Travaux d'espaces verts et d'espaces naturels : (désherbage, taille de haie, arbuste et massif, entretien de site, abattage, bûcheronnage, prévention incendie, risque inondation) **ENEDIS, SNCF Montpellier** (gare Saint-Roch, gare Sud de France, Près d'arènes), **Croix-Rouge française, Gamm Vert, EHPAD Nissan lez Enserunes, camping « Les Amandiers »** à Castelnau de Guers...

■ Travaux de peinture dans la gare **SNCF** de Montpellier Saint-Roch.

PARTENAIRES / PRESTATAIRES :

Hugues Toral, Pelouses et Jardins, Tollens...



Formations

LE CERTIFICAT DE QUALIFICATION PROFESSIONNELLE (CQP) « Salarié Polyvalent » est proposé à l'ensemble des salariés pour leur permettre de valider les acquisitions de capacités et de compétences professionnelles afin de favoriser leur retour durable vers l'emploi. Ces acquisitions sont développées à partir de situations de productions, rendues plus apprenantes et encadrées par des encadrants techniques, pédagogiques et sociaux formés à cet effet. Il est référencé au RNCP (Répertoire National des Certifications Professionnelles).



29 salariés
POSITIONNÉS
SUR LE CQP

93 % de réussites

4 modules d'évaluation :

- ▶ Développer des compétences clés
- ▶ Sensibilisation aux technologies de l'information et de la communication
- ▶ Prévention des risques de Santé et la Sécurité au Travail
- ▶ Acquisition de capacités et compétences professionnelles liées au support de production du chantier



FORMATION SST (Santé et sécurité au travail) en partenariat avec la Croix-Rouge française (14h) :

80 salariés
FORMATION SST

100 % de réussites

FORMATION B2I (Brevet Informatique et Internet) en partenariat avec la Ligue de l'Enseignement de Roujan (14h) :

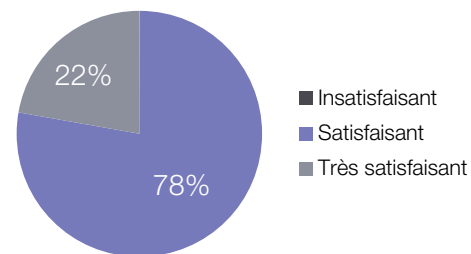
28 salariés
FORMATION B2I

100 % de réussites

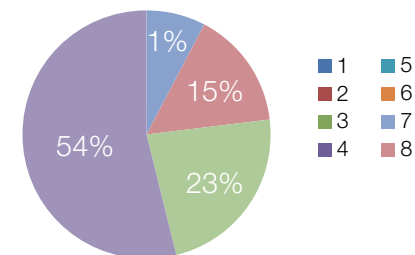
LES PARTENAIRES/CLIENTS

Enquête auprès des clients des paniers **Bio Hérault Solidaire (BHS)**, dans une logique d'amélioration continue de la qualité de service rendu.

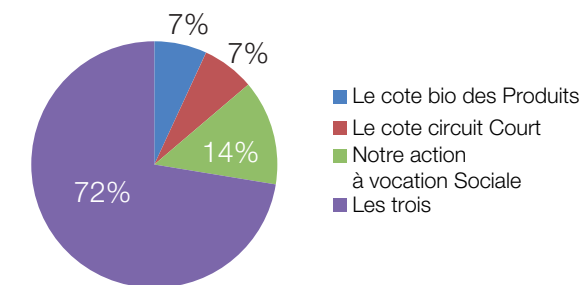
Qualité des paniers :

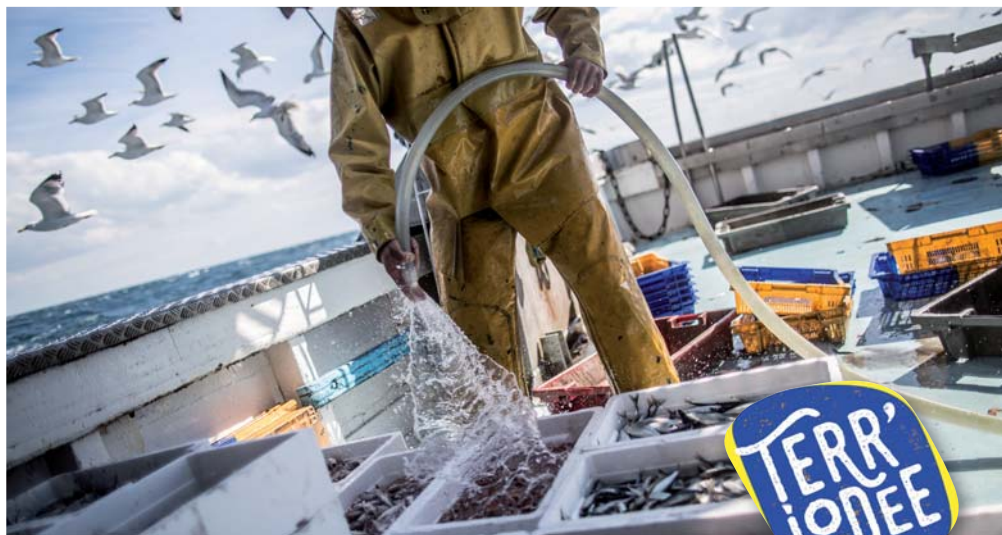


Qualité de l'accueil de 0 à 10 (10 étant un accueil irréprochable) :



Ce que privilégie les clients :





L'Occitanie gourmande et solidaire

LES PERSPECTIVES 2020

L'année 2020 sera marquée par le renforcement de notre stratégie d'établissement en direction des circuits courts alimentaires de proximité et la recherche de nouveaux contrats pour l'activité « Environnement ».

Les principaux axes stratégiques porteront sur :

- Le maintien d'une **démarche Qualité** et d'amélioration continue des pratiques professionnelles au centre de l'accompagnement socioprofessionnel des personnes les plus éloignées de l'emploi.
- L'inscription de l'établissement à la formation action **Sève Emploi**, afin de renforcer les liens avec les entreprises du territoire.
- La poursuite des efforts de développement de l'**activité environnement**, avec la recherche de nouveaux contrats.
- La finalisation de l'extension de l'exploitation agricole et du plan de culture du site de **Valros** pour l'adapter au territoire et aux besoins des clients.
- L'achèvement de l'aménagement et la mise en place des cultures du site de **Béziers Bayssan**.
- La poursuite de la diversification des produits vendus par **Bio Hérault Solidaire** : transformation de la surproduction estivale en bocaux pour les proposer à la vente l'hiver, recherche de nouveaux clients et optimisation de l'organisation notamment sur le volet logistique.
- **Brise de Terre** (Joint Venture sociale avec la Criée aux poissons du Grau d'Agde) : La commercialisation des produits de la mer issus de la pêche locale et des légumes transformés produits par Capdife, dans une démarche anti-gaspi et permettre la diversification des ventes.





croix-rouge insertion

FONDÉ PAR LA CROIX-ROUGE FRANÇAISE +

CAPDIFE

Croix-Rouge insertion - Capdife
ZA LA GARRIGUE, 3, rue des Chênes Verts,
34725 St-ANDRÉ-DE-SANGONIS
Tél. : 04 67 02 02 56
www.croix-rouge.fr



Cette action est cofinancée par le Fond social européen dans le cadre du programme opérationnel régional « Emploi et inclusion » 2014-2020

CERTIFIÉ **CEDRE - ISO 9001**

